



**Banco
Europeo de
Inversiones**

el banco de la UE



Resumen

Resultados y financiación fuera de la UE



2013

En su condición de banco de la UE, el Banco Europeo de Inversiones (BEI) financia proyectos de inversión que contribuyen a lograr los objetivos de política exterior de la UE en más de 130 países de todo el mundo. Nuestra financiación se destina a proyectos sólidos de los que se espera obtener resultados significativos, en los que la participación del BEI establezca una diferencia respecto a las demás opciones existentes en el mercado, y que favorezcan el cumplimiento de los objetivos fijados en su mandato. Entre dichos objetivos se incluyen el desarrollo del sector privado, el desarrollo de infraestructuras estratégicas sociales y económicas, la adaptación al cambio climático y la atenuación de sus efectos, y la integración regional.

Promover el crecimiento sostenible

fuera de la UE

Fuera de la UE, el BEI desempeña un importante papel a la hora de invertir en proyectos sólidos que favorecen el crecimiento sostenible e inclusivo. Tanto en los países vecinos del sur y el este de la UE, como en África, el Caribe y el Pacífico, o en Asia y América Latina, el BEI apoya la política exterior de la UE y sus objetivos de desarrollo. Para ello, se rige por los objetivos establecidos por la UE o por sus Estados miembros. Dichos objetivos quedan plasmados en el mandato exterior de préstamo del BEI, en el Acuerdo de Cotonú y en los distintos mecanismos específicos de financiación con riesgo propio del Banco.

Desarrollo del sector privado local



Potenciamos el **acceso a la financiación**, en especial para pymes y microempresas

Desarrollo de infraestructuras sociales y económicas



Respondemos a las necesidades de **infraestructuras estratégicas** en sectores tales como la energía, el transporte, el agua, el desarrollo urbano y la gestión sanitaria

Atenuación del cambio climático y adaptación al mismo



Acción por el clima en ámbitos como las energías renovables, la eficiencia energética, el transporte sostenible, el uso sostenible de los recursos naturales y la resistencia al cambio climático

Integración regional



Un objetivo de carácter transversal que mejora los vínculos entre los países asociados y la UE

Cómo medimos los resultados - el Marco ReM

El BEI utiliza el Marco de medición de resultados (ReM) para las operaciones desarrolladas fuera de la UE. Este marco nos ayuda a efectuar una evaluación preliminar de los resultados previstos así como a mejorar la capacidad del Banco para efectuar un seguimiento de los resultados reales conseguidos, controlando los resultados durante las distintas fases del proyecto. En 2013, el BEI puso en práctica por segundo año consecutivo el Marco ReM. Los proyectos se califican de acuerdo con tres "pilares":

Pilar 1

Contribución prevista a las prioridades nacionales y de la UE para el país

Pilar 2

Calidad, solidez y resultados previstos de la operación

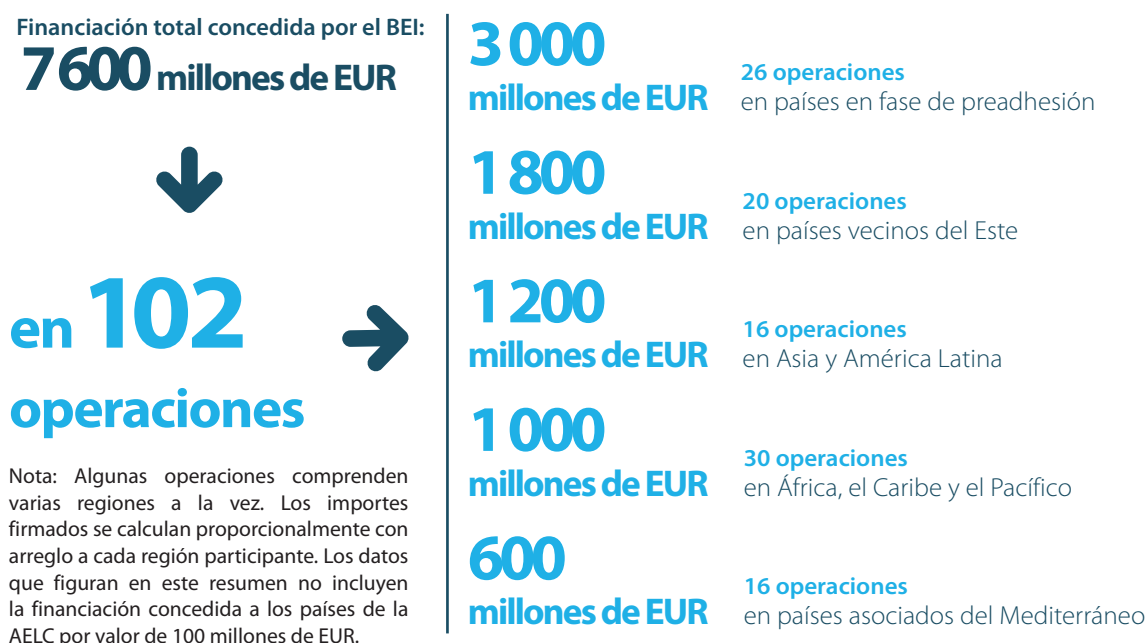
Pilar 3

Contribución del BEI respecto a las alternativas existentes en el mercado

Operaciones firmadas en 2013

Financiación con impacto en todo el mundo:

El apoyo financiero para proyectos fuera de la UE ascendió a 7 600 millones de EUR en 2013, algo más del 10% del total de préstamos otorgados por el BEI.



Contribución a los objetivos de su mandato:

(Algunas operaciones apoyan más de un objetivo)



Resultados previstos

de las operaciones firmadas en 2013

Las operaciones del BEI ayudarán a

60 000 pymes y

147 000
microempresas

a tener acceso a financiación,
contribuyendo a mantener

867 000
puestos de trabajo

Acceso a la financiación

Se espera que el apoyo del BEI contribuya a mantener 867 000 puestos de trabajo en pymes y microempresas. Esto se conseguirá mediante operaciones que respaldarán a intermediarios financieros para que concedan una financiación de más de 7 700 millones de EUR a cerca de 60 000 pymes y 206 millones de EUR a 147 000 microempresas. La participación del BEI en vehículos de inversión destinados a la microfinanciación respaldará además un volumen adicional de financiación de 1 200 millones de EUR para instituciones de microfinanciación. Se espera que las inversiones del BEI en capital inversión consigan poner una financiación de 1 000 millones de EUR a disposición de pymes y pequeñas iniciativas de gestión de recursos naturales y de energías sostenibles.

Infraestructuras estratégicas

Los proyectos del sector energético respaldados por el BEI en 2013 crearán una capacidad adicional de generación de energía de 2 600 MW, pudiendo abastecer a un total de 4,8 millones de hogares. Un total de 2,15 millones de personas se beneficiarán de las mejoras acometidas en infraestructuras de transporte urbano, lo cual permitirá que se lleven a cabo 12,5 millones de desplazamientos adicionales al año en transporte público. 656 000 hogares se beneficiarán de la creación de nuevos accesos, o de la mejora de los accesos existentes en infraestructuras de abastecimiento de agua. Los proyectos desarrollados en el ámbito de la salud, educación y vivienda beneficiarán a 740 000 pacientes y a 158 000 estudiantes, al tiempo que proporcionarán una nueva vivienda a 100 000 personas.

4,8
millones

de hogares podrán verse abastecidos con la nueva capacidad de generación de energía creada

656 000

viviendas disfrutarán de un acceso nuevo o mejorado al suministro de agua

12,5
millones

de desplazamientos adicionales en transporte público al año





Acción por el clima

Los proyectos respaldados por el BEI crearán una nueva capacidad de generación de energía de 1800 MW a partir de energías renovables, evitando así el uso de combustibles fósiles. Dichos proyectos generarán un ahorro de cerca de 3 000 GWh/año gracias a las mejoras de eficiencia energética conseguidas en los sectores de la energía, el transporte y el agua al utilizar tecnologías avanzadas y facilitar el cambio a modos de transporte más sostenibles. Otros proyectos y operaciones financieras potenciarán la gestión sostenible de los bosques y otros ecosistemas. Por ejemplo, uno de los proyectos llevados a cabo en Turquía plantará o rehabilitará un total de 210 000 ha de bosque.

1 800 MW

de capacidad de generación de energías renovables

3 000 GWh/año

ahorrados por mejoras de eficiencia energética

Más allá de las alternativas del mercado

El Banco apoya los proyectos en función de los resultados esperados y de la compatibilidad de dichos proyectos con su misión. Asimismo, procura que su participación establezca una diferencia; la contribución del BEI va más allá de las alternativas que ofrece el mercado ordinario. Todas las operaciones firmadas en 2013 aportan una financiación a largo plazo que se adapta a las necesidades de los proyectos en cuestión. El plazo de vencimiento medio de los préstamos concedidos fue de 14,8 años (18,8 años en el caso de las infraestructuras); esta cifra es prácticamente el doble de la media vigente en los distintos mercados locales. Muchas de las operaciones ayudan a los prestatarios a través de innovadores mecanismos de financiación o mediante la concesión de financiación en su moneda local. La mitad de las operaciones desarrolladas en 2013 suponían la prestación de apoyo técnico en ámbitos como la preparación y ejecución de proyectos o la mejora de la capacidad en el sector, al tiempo que se concedieron



ayudas no reembolsables de asistencia técnica en 29 casos. Se espera que dos tercios de estos proyectos actúen como catalizador, mejorando los niveles de exigencia medioambiental y social y contribuyendo a movilizar recursos adicionales.

Resultados de los proyectos finalizados

A medida que maduran los proyectos aprobados en virtud del Marco REM, utilizamos dicho marco para evaluar en qué medida se han cumplido los resultados previstos. Asimismo, el modelo se utiliza también para llevar a cabo una evaluación posterior de

los proyectos que ya se han finalizado, a fin de identificar su impacto y sus resultados a largo plazo, y en qué medida la participación del BEI ha supuesto una diferencia tangible en cada caso.



La energía renovable aprovechada es suficiente para abastecer **3 millones de hogares**

Satisfacer la demanda de energía con energías renovables en Laos

El proyecto hidroeléctrico Nam Theun 2 está contribuyendo a satisfacer una demanda de energía que crece con rapidez en la región. Además, este proyecto ha suministrado electricidad suficiente para 3 millones de hogares en su primer año de actividad, evitando los correspondientes niveles de emisiones de CO₂ de las opciones posibles. Asimismo, una gran parte de la electricidad generada se exporta, de manera que se espera que los ingresos estatales generados por el proyecto aumenten de 27 millones de USD a 110 millones de USD una vez concluya el servicio de la deuda, mejorando así la situación fiscal del país. El proyecto se ha visto acompañado de una serie de programas sociales y medioambientales de gran alcance para asegurar que se materializa el impacto positivo previsto en las comunidades locales afectadas, y sigue siendo supervisado por expertos internacionales. El préstamo de 45 millones de EUR concedido por el BEI en 2002 ha ayudado al gobierno de Laos a financiar su aportación de capital a este proyecto de 998 millones de EUR, sin el cual quizá no habría sido posible completar la financiación necesaria.

Concesión de financiación a las pymes de Georgia

“Sin financiación, no podríamos haber alcanzado las dimensiones que tenemos en la actualidad. Habríamos seguido desarrollando nuestro negocio, pero probablemente llevaríamos cinco años de retraso respecto a nuestra situación actual”, explica Nodar Stepanishvili. Nodar y un amigo crearon un pequeño establecimiento de alimentación hace 13 años, y pronto se dieron cuenta de que tenían ante sí una gran oportunidad si se especializaban en productos derivados de la harina de avena. Gracias a la ayuda del préstamo de 150 000 USD, concedido en 2013 por la filial de Georgia del banco ProCredit Bank y financiado por el BEI, pudieron adquirir un depósito de almacenamiento de grandes dimensiones, cerca de Tbilisi, que les ha permitido dar cabida a todas sus existencias y expandir además su negocio para incorporar actividades de embalaje. Su entidad da ahora empleo a 40 personas.



Se han financiado **593** proyectos de inversión en pymes



Ampliar el abastecimiento de agua en Mozambique

Un total de 84 000 hogares han conseguido un abastecimiento de agua potable segura y asequible gracias a este proyecto, que también ha aumentado la duración del suministro diario de agua para los residentes de Maputo, la capital de Mozambique, pasando de una media de 10 horas a un total de 16 horas diarias. Asimismo, este proyecto ha conseguido mejorar la salud pública y ahorrar tiempo a los nuevos hogares conectados a la red. El proyecto se firmó en 2004 y se ha beneficiado de un préstamo con condiciones favorables de 31 millones de EUR otorgado por el BEI así como de una amplia asistencia técnica para ayudar a poner en marcha el proyecto. El BEI ayudó al promotor a obtener una subvención de 25 millones de EUR del Fondo ACP-UE para el Agua y gestionó la coordinación entre los diferentes donantes.

Abastecimiento de agua potable segura y asequible para 84 000 hogares

La coordinación con las distintas ONG también ha sido fundamental para garantizar que los hogares más desfavorecidos se hayan podido beneficiar de este aumento del suministro de agua. Tal y como explica Baghi Baghirathan, director del proyecto WSUP (Water and Sanitation for the Urban Poor): "Una de las razones principales por las que WSUP siguió adelante con nuestro programa en Maputo fue saber que estaba en marcha el importante proyecto, apoyado por el BEI, para mejorar el suministro de agua y los servicios conexos. Maputo es un ejemplo de los beneficios reales de este tipo de programas coordinados".



La línea de crédito de 15 millones de EUR, concedida por el BEI a ProCredit Holding, ha hecho posible que su filial en Georgia haya podido financiar un total de 593 proyectos de inversión en pymes de este tipo, ampliando el plazo medio de vencimiento de sus préstamos en un 20% y contribuyendo a mantener unos 3 450 puestos de trabajo. Este apoyo ha impulsado la competencia entre las entidades bancarias en el segmento de las pymes.

El plazo medio de vencimiento de los préstamos se ha ampliado en un 20%

Nino Bitskinashvili, otra cliente de ProCredit, explica por qué solicitó un préstamo de 30 000 USD para poder crear su empresa de catering "Avokado": "Al principio, nuestra producción era de tan solo veinte croissants al día. Pero decidimos llevar a cabo esta inversión de futuro así que compramos una máquina especial para preparar la masa de los croissants". La estrategia dio resultado: un año y medio después, su establecimiento tiene una gran acogida entre clientes que buscan platos preparados para llevar o bien optan por tomarse un café y un pastel en la cafetería. Y en otro local, una nueva panadería acaba de abrir sus puertas. Avokado da empleo a veinte personas en la actualidad.



20 millones de desplazamientos al año no utilizarán la congestionada red de autobuses.

Promover el transporte sostenible en Turquía

La ampliación de la línea occidental del sistema de tren ligero de la ciudad turca de Bursa ha permitido un ahorro de tiempo equivalente a entre 3 y 4 millones de EUR en su primer año, desviando a este medio de transporte un total de 20 millones de desplazamientos que anteriormente se hacían a través de la congestionada red de autobuses de la ciudad. Al igual que el 10% de la población de Bursa, Lamia Avşar utiliza el sistema de tren ligero prácticamente a diario: “De casa al trabajo sé que tardaría 45 minutos en coche, o probablemente más aún durante las horas punta. Pero con este tren tardo solo unos 35 minutos”. Esta ampliación, que ha sido cofinanciada a través de un préstamo de 100 millones de EUR concedido por el BEI en 2006, contribuye a reducir las emisiones de gas de efecto invernadero y a mejorar la seguridad tanto de los usuarios de las carreteras como del ferrocarril.

Se ha logrado un ahorro de tiempo equivalente a 4 millones de EUR al año

“Si no hubiéramos podido conseguir un préstamo como el que nos ha concedido el BEI, el proyecto no se habría finalizado en un periodo de tiempo tan corto o de una manera tan completa”, afirma Eren Kural, ingeniero mecánico y responsable del área de ferrocarril de Bursa. Según indica, las principales razones para solicitar la financiación del BEI fueron el tipo de interés atractivo y el prolongado periodo de devolución ofrecidos, así como la positiva experiencia que habían tenido anteriormente con la financiación del BEI en una fase anterior del sistema.



Banco Europeo de Inversiones

el banco de la UE

Contactos

Mostrador de información

Departamento Responsabilidad social y Comunicación

+352 4379-22000

+352 4379-62000

info@eib.org

Banco Europeo de Inversiones

98-100, boulevard Konrad Adenauer
L-2950 Luxembourg

+352 4379-1

+352 437704

www.eib.org



Si desea más información, consulte el informe “Resultados de las operaciones del BEI fuera de la UE en 2013”

www.eib.org/infocentre/publications/all/eib-rem-annual-report-2013.htm