



لوكسمبورغ، 20 يونيو 2024

مبادرة السندات الخضراء العالمية - منصة الدين الأخضر والمرن (بتمويل من
صندوق المناخ الأخضر)
استشارة إطار الإدارة البيئية والاجتماعية (يونيو 2024 - أغسطس 2024)

للدرد على هذه الاستشارة، يرجى الاتصال ببنك الاستثمار الأوروبي وتقديم اسم المشروع. شكرًا مقدمًا على آرائكم.

إخلاء المسؤولية

يحتوي هذا المستند على روابط لمواقع ويب تابعة لأطراف ثالثة. المواقع المرتبطة ليست تحت سيطرة بنك الاستثمار الأوروبي. بنك الاستثمار الأوروبي غير مسؤول عن محتويات أي مواقع ويب خارجية مرتبطة. لا يعني تضمين أي رابط في هذا المستند مصادقة بنك الاستثمار الأوروبي على الموقع أو أي ارتباط بمشغله.



Corporate Use

Annex VI (b) – Environmental and Social Management Framework

Green Climate Fund Funding Proposal

(GRDP) منصة الدين الأخضر والمرن:
استخدام السندات الخضراء والمرنة والزرقاء
لتحفيز الاستثمار الخاص في العمل المناخي، لا سيما للتكيف

إطار الإدارة البيئية والاجتماعية

يونيو 2024 نهائي

**جدول المحتويات**

جدول المحتويات.....	2
المصطلحات.....	3
1. الملخص التنفيذي.....	5
2. المقدمة.....	8
3. الوصف GRDP.....	9
3.1 GGBI كعنصر متداخل في GRDP.....	9
3.2 الاستثمارات المخطط لها.....	10
4. GGBI – ESG ميثاق.....	11
4.1 المقدمة.....	12
4.2 مدير الصندوق ESG منهجية تقييم وإدارة مخاطر.....	12
5. GGBI نظام إدارة المخاطر البيئية والاجتماعية.....	16
5.1 المقدمة.....	16
5.2 متطلبات البيئة والاجتماعية على مستوى الصندوق.....	16
6. تقييمات مستوى المصدر.....	17
6.1 الإطار المقترح من مدير الصندوق للفحص على مستوى المصدر.....	17
7. تقييمات البيئة والاجتماعية على مستوى الإصدار.....	21
7.1 اقتراح مدير الصندوق للتقييمات على مستوى الإصدار.....	21
7.2 معايير الأهلية المحددة على مستوى الإصدار.....	22
8. GRDP الترتيبات الخاصة بإدارة المخاطر البيئية والاجتماعية وتأثيرات استثمارات.....	24
8.1 المقدمة.....	24
8.2 نهج الفحص السريع لمخاطر البيئة والاجتماعية للمحافظ.....	24
8.3 GRDP أثناء تنفيذ (UNDP) المساعدة الفنية من برنامج الأمم المتحدة الإنمائي.....	25
9. (ESMF) مراقبة وتقييم تنفيذ إطار الإدارة البيئية والاجتماعية.....	27
9.1 مراقبة ما بعد الإصدار.....	27
9.2 التواصل مع المصدر.....	28
9.3 والتأثير ESG والإبلاغ عن (ESMS) نظام إدارة البيئة والاجتماعية.....	29
10. مشاركة أصحاب المصلحة.....	30
10.1 الاتصالات العامة والإفصاح عن المعلومات.....	30
10.2 آلية معالجة الشكاوى.....	31
11. التنفيذ والتشغيل.....	31
الملاحق.....	33
الملحق 1. قائمة القطاعات والأنشطة التي تفي بمعايير بنك الاستثمار الأوروبي لتمويل تخفيف تغير المناخ.....	34



Annex VI (b) – Environmental and Social Management Framework

Green Climate Fund Funding Proposal

الملحق 2. قائمة القطاعات والأنشطة التي تلبى معايير مؤسسة التمويل الدولية وتصنيف الاتحاد الأوروبي للمساهمات	48
الكبيرة في الأهداف البيئية الأخرى المشار إليها مقابل إطار إدارة النتائج للصندوق الأخضر للمناخ	
الملحق 3. قائمة الأنشطة المستبعدة أو المقيدة في مبادرة السندات الخضراء العالمية (GGBI)	53
الملحق 4. قائمة الأنشطة المستبعدة أو المقيدة لبنك الاستثمار الأوروبي (EIB)	56
الملحق 5. آلية معالجة الشكاوى لمبادرة GRDP	60
الملحق 7. خطة إشراك أصحاب المصلحة	69
الملحق 8. إرشادات حول تقييم مخاطر المناخ والهشاشة (CRVA)	71

المصطلحات

DNSH	لا ضرر ولا ضرار
EIB	بنك الاستثمار الأوروبي
E&S	البيئية والاجتماعية
ESG	البيئة والاجتماعية والحوكمة
ESR	المتطلبات البيئية والاجتماعية
ESIA	تقييم الأثر البيئي والاجتماعي
ESMF	إطار الإدارة البيئية والاجتماعية
ESMS	نظام الإدارة البيئية والاجتماعية
ESS	المعايير البيئية والاجتماعية
FPIC	الموافقة الحرة المسبقة المستنيرة
GCF	الصندوق الأخضر للمناخ
IFC	مؤسسة التمويل الدولية
NAP	خطة التكيف الوطنية
NDC	المساهمة المحددة وطنياً
NAP	خطة التكيف الوطنية
SES	المعايير الاجتماعية والبيئية



Corporate Use

Annex VI (b) – Environmental and Social Management Framework

Green Climate Fund Funding Proposal

TA
UNDP

المساعدة التقنية
برنامج الأمم المتحدة الإنمائي

المخلص التنفيذي 1.

لصندوق (GRDP) مصمم لدعم اقتراح مشروع منصة الدين الأخضر والمرن (ESMF) إطار الإدارة البيئية والاجتماعية إلى استخدام السندات الخضراء والمرنة والزرقاء لتحفيز الاستثمار الخاص في GRDP. يهدف (GCF) المناخ الأخضر العمل المناخي، مع تركيز خاص على التكيف مع تغير المناخ. هذا المشروع هو جزء من مبادرة السندات الخضراء العالمية وبدعم من المفوضية الأوروبية (DFIs)، التي تسهلها مجموعة من مؤسسات التمويل التنموية (GGBI) الأوسع.

ESMF ونطاق GRDP أهداف برنامج

إلى تسهيل استثمار حقوق ملكية بقيمة 200 مليون يورو من صندوق المناخ الأخضر في GRDP تحفيز الاستثمار: يهدف ، بهدف جمع 2-3 مليارات يورو من رأس المال الإجمالي. ستستهدف هذه المبادرة إصدارات السندات الخضراء في GGBI عدة دول، بما في ذلك كينيا، كوت ديفوار، ناميبيا، السنغال، أنغولا، الكاميرون، أوغندا، مصر، البرازيل، وبنغلاديش.

المشاريع التي تم فيها تحديد وتقييم وإدارة ومراقبة GRDP أن يدعم ESMF إدارة المخاطر البيئية والاجتماعية: يضمن بشكل كافٍ. يتضمن إجراءات لمنع الاستثمارات في المشاريع التي تنطوي (E&S) المخاطر والتأثيرات البيئية والاجتماعية وضمان امتثال مُصدري السندات الخضراء المدعومين للمعايير البيئية والاجتماعية المعترف E&S على مخاطر كبيرة في بها دولياً.

مساعدة فنية لمساعدة البلدان المستهدفة في GRDP ، ستقدم (UNDP) المساعدة الفنية: ينفذها برنامج الأمم المتحدة الإنمائي التغلب على الحواجز التي تعوق إصدار السندات الخضراء. تشمل هذه المساعدة الدعم المعرفي، وبناء القدرات، والتوافق مع الأولويات التنموية الوطنية.

(ESMF) المكونات الرئيسية لإطار الإدارة البيئية والاجتماعية

1. Policy and legal Framework	2. Institutional Arrangements	3. Screening and categorization	4. Investment Criteria	5. Stakeholder Engagement
<ul style="list-style-type: none"> • EIB ESS policy • GCF ESS policy • GGBI ESG Charter • Exclusion policy • Compliance with national E&S laws 	<p>Oversight: EIB</p> <p>GGBI level: Scientific Committee</p> <p>Equity component: Fund Manager</p> <p>TA component: UNDP</p>	<p>Issuer level:</p> <ul style="list-style-type: none"> • Fund manager's proprietary ESG rating Tool • Issuer due diligence questionnaire/checklist <p>Issuance level:</p> <ul style="list-style-type: none"> • Internal GSS bond scoring <p>GRDP: Rapid E&S risk screening approach for portfolios & specific GRDP ESS sectoral guidance</p>	<ul style="list-style-type: none"> • MDB/IDFC Common Principles for Climate Mitigation and Adaptation Tracking • IFC Reference Guide for Biodiversity Finance; • IFC Guidelines for Blue Finance • EU Taxonomy (substantial contribution) 	<p>GGBI level:</p> <ul style="list-style-type: none"> • GGBI Stakeholder engagement process <p>GRDP programme</p> <ul style="list-style-type: none"> • GRDP stakeholder engagement plan
6. Monitoring and Reporting	7. Capacity building	8. Emergency Preparedness	9. Continuous Improvement	
<p>GGBI level:</p> <ul style="list-style-type: none"> • Post-issuance monitoring and reporting by the fund manager • Controversy screening tool • Impact and allocation reporting 	<p>GRDP programme TA component:</p> <ul style="list-style-type: none"> • ESS training workshop and materials • Country ESS policy alignment report • Sectoral based ESS guidance note 	<p>GRDP programme TA component:</p> <ul style="list-style-type: none"> • Global technical advisory on country-based issues • In country mission as required 	<p>GRDP programme TA component:</p> <ul style="list-style-type: none"> • Annual ESS implementation report to project board • Feedback summary from stakeholder consultations 	



Annex VI (b) – Environmental and Social Management Framework

Green Climate Fund Funding Proposal

هو حجر الزاوية للمبادرة، حيث يضمن أن جميع (GRDP) لمنصة الدين الأخضر والمرن (ESMF) إطار الإدارة البيئية والاجتماعية ضمن إطار مبادرة السندات الخضراء العالمية الأكبر GRDP يعمل (E&S) المشاريع المدعومة تلتزم بأعلى معايير البيئية والاجتماعية، مع دمج إجراءات وضوابط صارمة لإدارة وتخفيف المخاطر البيئية والاجتماعية المحتملة (GGBI)

عملية حماية البيئة والاجتماعية

يشمل ذلك التقييمات على (E&S) نظام تقييم وإدارة شامل لمخاطر وتأثيرات البيئية والاجتماعية GRDP تقييم وإدارة المخاطر: يستخدم مستوى المصدر وعلى مستوى الإصدار لتقييم أداء وممارسات مُصدري السندات الخضراء في مجالي البيئة والاجتماع. تضمن التقييمات أن المشاريع التي تنطوي على مخاطر وتأثيرات مقبولة في مجالي البيئة والاجتماع هي فقط التي يتم تمويلها

، المعترف بها لنهجها القوي والمنهجي (EIB) معايير البيئة والاجتماعية لبنك الاستثمار الأوروبي GRDP تكامل المعايير: يدمج والشفاف. تغطي هذه المعايير مجموعة واسعة من جوانب البيئة والاجتماعية، بما في ذلك مشاركة أصحاب المصلحة، وكفاءة الموارد، والتنوع البيولوجي، وتغير المناخ، والتأثيرات الاجتماعية

لضمان امتثال جميع المُصدرين GRDP لـ (ESMS) تم تصميم نظام إدارة البيئة والاجتماعية (ESMS) نظام إدارة البيئة والاجتماعية للقوانين البيئية والاجتماعية المعمول بها ومتطلبات الصندوق

الإجراءات

فحصًا دقيقًا لكل من المُصدرين الشركات والسيادية لتقييم أدائهم ESG الفحص والتصنيف: على مستوى المصدر، تتضمن عملية تقييم بالنسبة للمُصدرين الشركات، يبدأ التحليل بمعايير خاصة بالقطاع ومعايير مشتركة (ESG) في مجالات البيئة والاجتماع والحوكمة G. إلى A من ESG مقابل متوسطات القطاع، مما ينتج عنه تقييم Z-scores يتم تطبيق الدرجات باستخدام ESG تشمل 38 عامل مجموعة في فئات بيئية واجتماعية وحوكمة، مستمدة من قواعد بيانات موثوقة ESG وبالمثل، يستخدم مدير الصندوق حوالي 50 مؤشرًا ، مما يعكس G إلى A سيادية يتم ترجمتها أيضًا إلى مقياس تقييم من ESG تقدم هذه المؤشرات درجات Verisk Maplecroft مثل لتوجيه ESG أداءها في الاستدامة وقدرتها على الوفاء بالتزاماتها الطويلة الأجل. توفر كلتا التقييمات للمستثمرين رؤى شاملة حول قرارات الاستثمار، مما يضمن التوافق مع أهداف الاستدامة عبر القطاعات الشركات والسيادية. على مستوى الإصدار، سيكون هناك تحليل تفصيلي لاستخدام العائدات وتقييم بـ 28 معيارًا ينطبق عبر السندات المسمى من جميع أنواع المصدرين (الشركات والسيادية)، مع أوزان مختلفة حسب التسمية (السندات الخضراء أو الاجتماعية أو الاستدامة). سيتم تقييم جميع الإصدارات الجديدة ومراجعتها سنويًا عند إصدار تقارير التخصيص والتأثير الخاصة بالسند

تحققًا شاملاً بعد الإصدار بما في ذلك التجميع والمراجعة لتقارير التأثير، GGBI العناية الواجبة بعد الإصدار: يجري مدير صندوق والتحقق على مستوى المصدر من امتثالهم لبنك الاستثمار الأوروبي وفقًا لإطار السند الأخضر للإصدار والإفصاح العام للمصدر. سيقوم أيضًا ببيع أي إصدارات سندات تعتبر عالية المخاطر / مثيرة للجدل GGBI مدير صندوق

يشمل ذلك مراقبة ما بعد الإصدار لضمان قيام مُصدري ESMF إطارًا قويًا للمراقبة والتقييم لتتبع تنفيذ GRDP المراقبة والتقييم: ينفذ السندات الخضراء بالإبلاغ عن تخصيص العائدات وتأثيرها. يتم إجراء مراجعات وتحديثات دورية لأداء البيئة والاجتماعية للمُصدرين (ESMS) الذي سيشمل تنفيذ ومراقبة) GGBI الخاص بـ ESG والمشاريع للحفاظ على الامتثال لميثاق

آلية لمعالجة الشكاوى لتزويد أصحاب المصلحة بمنصة ل طرح مخاوفهم والوصول إلى حلول. تعد ESMF آلية معالجة الشكاوى: يتضمن هذه الآلية ضرورة لمعالجة قضايا البيئة والاجتماعية المحتملة بشكل فوري وفعال



Annex VI (b) – Environmental and Social Management Framework

Green Climate Fund Funding Proposal

مساعدة فنية للبلدان المستهدفة لتعزيز قدرتها على إدارة مخاطر البيئة والاجتماعية. يشمل GRDP المساعدة الفنية وبناء القدرات: يقدم ذلك برامج التدريب، وتطوير التصنيفات الخضراء، ودعم دمج الاعتبارات البيئية والاجتماعية في خطط التنمية الوطنية الالتزام بالاستدامة

بالضمانات البيئية والاجتماعية أن استثماراته لا تسهم فقط في التخفيف من تغير المناخ والتكيف معه، بل تعزز GRDP يضمن التزام إلى GRDP أيضاً التنمية المستدامة. من خلال الالتزام بمعايير البيئة والاجتماعية الصارمة وإشراك أصحاب المصلحة بفعالية، يهدف تحقيق نتائج إيجابية بيئية واجتماعية، وتخفيف المخاطر والتأثيرات، وتعزيز المرونة في البلدان المستهدفة. يؤكد هذا النهج الشامل التزام بالحفاظ على سلامة واستدامة مشاريعه، وضمان أن فوائد السندات الخضراء والزرقاء تتحقق دون المساس بالقيم البيئية GRDP والاجتماعية.



Annex VI (b) – Environmental and Social Management Framework

Green Climate Fund Funding Proposal

2. المقدمة

لصندوق المناخ (GRDP) إعداد اقتراح مشروع منصة الدين الأخضر والمرن (ESMF) يدعم إطار الإدارة البيئية والاجتماعية وبدعم من برنامج GCF ككيان معتمد من (EIB) من قبل بنك الاستثمار الأوروبي GRDP تم إعداد اقتراح مشروع (GCF) الأخضر GRDP، الذي تم تعيينه ككيان منفذ لمكون المساعدة الفنية لـ (UNDP) الأمم المتحدة الإنمائي

تهدف منصة الدين الأخضر والمرن إلى استخدام السندات الخضراء والمرنة والزرقاء لتحفيز الاستثمار الخاص في العمل المناخي، لا سيما للتكيف في كينيا، كوت ديفوار، ناميبيا، السنغال، أنغولا، الكامرون، أوغندا، مصر، البرازيل، وبنغلاديش

تهدف بشكل خاص إلى توفير نافذة استثمار مخصصة لصندوق المناخ الأخضر في مبادرة السندات الخضراء العالمية القادمة والمساعدة GRDP في البلدان المستهدفة من GGBI الفنية المجانية لتسهيل إصدار السندات الخضراء المدعومة من

نظرًا لعدم تحديد أي من مشاريع الاستثمار المستقبلية التي سيتم دعمها بإصدار السندات الخضراء في البلدان المستهدفة حتى الآن، لا تتوفر حاليًا أي معلومات محددة حول تركيزها الجغرافي أو نوع المشاريع التي ستركز عليها (الحجم والتكنولوجيا) ومتطلباتها من حيث الأرض والمجتمعات المحلية والميزات الجيوفيزيائية الأرضية

لن يخدم المشاريع التي تنطوي GRDP على مجموعة من الإجراءات لضمان أن الاستخدام المستقبلي لعائدات ESMF لذلك، ينص كبيرة محتملة وأن يكون لدى مُصدري السندات الخضراء المدعومين القدرة المناسبة لإدارة (E&S) على مخاطر بيئية واجتماعية للقطاعات / العمليات الأساسية في أي إصدار ES مخاطر البيئة والاجتماعية بما يتناسب مع مخاطر

ESMF: من أجل القيام بذلك، تقدم الأقسام التالية من

وطبيعة الأنشطة الاستثمارية التي سيدعمها - (GGBI) كجزء فرعي من مبادرة السندات الخضراء العالمية - GRDP

معايير الأداء البيئية والاجتماعية ذات الصلة

GGBI نظام إدارة المخاطر البيئية والاجتماعية لـ

المدعومة GRDP الترتيبات الخاصة بإدارة المخاطر البيئية والاجتماعية لاستثمارات

عمليات التقييم والإدارة التي سيتم استخدامها لضمان أن مشاريع الاستثمار المستقبلية المدعومة من الأطراف المعنية بالصندوق تفي بالمتطلبات البيئية والاجتماعية المعمول بها

متطلبات نظام الإدارة البيئية والاجتماعية للأطراف المعنية بالصندوق لإنشاء وتنفيذ ومراقبة تطبيق عمليات تقييم وإدارة المخاطر البيئية والاجتماعية



3. الوصف GRDP

3.1 GRDP كعنصر متداخل في GGBI

في مبادرة السندات (GCF) استثمار حقوق ملكية بقيمة 200 مليون يورو من صندوق المناخ الأخضر GRDP سيسهل ، وهي مبادرة من المفوضية الأوروبية لجمع 750-800 مليون يورو من رأس المال من (GGBI) الخضراء العالمية (EFSD+) ، مدعومة بضمان من صندوق التنمية المستدامة الأوروبي بلس (DFIs) مجموعة من مؤسسات التمويل التنموية أيضاً بإصدار سندات دين في أسواق رأس المال لجذب المستثمرين الخاصين على مستوى صندوق GGBI سيقوم صندوق ، مما يزيد من تأثيره المالي GGBI

إلى حوالي 2-3 مليارات يورو، بما في ذلك استثمار حقوق الملكية GGBI من المتوقع أن يصل إجمالي رأس مال صندوق في تلك السندات، المجموعة GGBI من صندوق المناخ الأخضر. بالنسبة للسندات المدرجة علناً، لن تتجاوز حيازات صندوق عبر جميع السندات في محفظة الصندوق، 25٪ من إجمالي قيمة تلك السندات، حيث يأتي 75٪ المتبقية من المستثمرين الخارجيين، سواء كانوا عامين أو خاصين. بالنسبة للسندات المباعة بشكل خاص، لن تتجاوز حيازات الصندوق في تلك السندات (المجموعة عبر جميع السندات في محفظة الصندوق) 60٪ من إجمالي قيمة تلك السندات. يضمن هذا الهيكل أن كل سيجذب ثلاثة أضعاف المبلغ من المستثمرين الخاصين عند مستوى إصدار السندات، GGBI يورو مستثمر من قبل صندوق GGBI بافتراض عدم وجود حالات تعثر في السندات التي يشتريها صندوق

سيتم استخدام رأس المال الأولي من حقوق الملكية لمؤسسات التمويل التنموية وصندوق المناخ الأخضر لرفع رأس المال من القطاع الخاص في السندات العليا. سيتم إنشاء الهيكل القانوني لوسيلة الاستثمار كصندوق استثمار بديل، مقره في لوكسمبورغ إلى مدير أصول محترف، يتم اختياره وتفويضه من قبل بنك الاستثمار الأوروبي GGBI يتم توكيل إدارة أصول صندوق (EIB).

سيتم مدير الصندوق الإرشادات الاستثمارية المتفق عليها تعاقدياً، بما في ذلك عناصر مثل قواعد تنويع المحفظة، وتقييمات المصدرين للسندات الخضراء المستهدفة، وتخصيصات إصدارات السندات للمصدرين لأول مرة، وتخصيصات السندات بالعملة الصعبة والمحلية، وتخصيصات الطروحات الخاصة للسندات، وما إلى ذلك

ككيان منفذ لمساعدة (UNDP) التي ينفذها برنامج الأمم المتحدة الإنمائي (TA) أيضاً المساعدة الفنية GRDP سيوفر الهيئات التنظيمية الوطنية والحكومات والمصدرين والمستثمرين في البلدان المستهدفة على التغلب على الحواجز البيئية وقدرات تمكين التي تعوق التوسع في إصدار السندات الخضراء. سيتم تنسيق المساعدة الفنية مع نافذة المساعدة الفنية لـ: التي ستقوم بـ GGBI

- تقديم الدعم المعرفي وبناء القدرات المؤسسية في مجال التمويل الأخضر للمصدرين لأول مرة أو المحتملين من البلدان المستهدفة
- تطوير أبحاث قائمة على العلوم، وأدوات وأساليب، ومعايير سوق موحدة تتعلق بتوسيع السندات الخضراء والتمويل المستدام بما يتناسب مع واقع الأسواق المالية للبلدان النامية
- إنشاء أو تعزيز منصات التعلم العالمية أو الإقليمية للتمويل المستدام، عبر التعليم الإلكتروني والمناهج الدراسية في الموقع

إلى GRDP في هذا السياق، تهدف مكون المساعدة الفنية لـ:

- إنشاء ونشر وتقديم برامج تدريبية على السندات الخضراء للمصدرين من البلدان المستهدفة وربما أصحاب المصلحة الرئيسيين الآخرين



Annex VI (b) – Environmental and Social Management Framework

Green Climate Fund Funding Proposal

- ضمان التوافق مع برنامج الشراكة الوطنية والأطر المالية الوطنية المتكاملة لضمان توافق إصدارات السندات مع الأولويات والخطط التنموية الوطنية.
- توسيع أهداف استخدام العائدات لتشمل رأس المال الطبيعي والحفاظ على التنوع البيولوجي والتكيف مع تغير المناخ.

3.2 الاستثمارات المخطط لها

الشامل، والذي سيتم توجيهه بواسطة معايير الأهلية والاشتراطات GGBI في نفس المجالات مثل GRDP سوف يستثمر لضمان أن GRDP معايير أهلية إضافية لـ GRDP ضمن هذا الإطار الشامل، ستشمل استثمارات GGBI الخاصة بـ يقدم النص التالي كلا من مجموعتي هذه (GCF). مع تفويض الاستثمار لصندوق المناخ الأخضر GRDP تتوافق استثمارات المعايير.

GGBI الاستثمارات المخطط لها لـ

في السندات الخضراء التي تتوافق مع معايير الأهلية التالية والتي قد تكون خاضعة للاستثناءات GGBI سوف يستثمر المحددة أدناه.

معايير الأهلية

معايير الأهلية للتخفيف من تغير المناخ والتكيف معه

- المبادئ المشتركة لمتابعة التخفيف من تغير المناخ والتكيف معه لمجموعة البنك الدولي ومؤسسة التنمية الدولية؛ أو المعايير الخاصة بالمساهمة الكبيرة كما هو محدد في القوانين المفوضة لتصنيف المناخ في الاتحاد الأوروبي (EU) ، اللانحة المفوضة 2022/1214 (EU) ، اللانحة المفوضة 2021/2139 (EU) (اللانحة المفوضة 2023/2485)

معايير الأهلية للأهداف البيئية الأخرى

- الدليل المرجعي لتمويل التنوع البيولوجي لمؤسسة التمويل الدولية؛ أو إرشادات التمويل الأزرق لمؤسسة التمويل الدولية؛ أو اللانحة (المعايير الخاصة بالمساهمة الكبيرة كما هو محدد في القانون المفوض للبيئة في تصنيف الاتحاد الأوروبي (EU) 2023/2485 المفوضة

الاستثناءات من الأهلية

في السندات الخضراء المتوافقة مع معايير الأهلية التالية خاضعة لاستثناءات الأهلية GGBI قد تكون استثمارات

تخصيص لسندات الاستدامة

سيكون بإمكان الصندوق الاستثمار في سندات استخدام العائدات للاستدامة (بحد أقصى 20٪ من الحجم الإجمالي للصندوق) الصادرة عن الحكومات أو الهيئات الفرعية الحكومية حيث يتوقع، بناءً على تحليل مسبق ومشاركة المصدر، أن يتم تخصيص 50٪ على الأقل من عائدات السند للأنشطة الخضراء

معايير الأهلية للأهداف الاجتماعية



Annex VI (b) – Environmental and Social Management Framework

Green Climate Fund Funding Proposal

التوافق مع مبادئ السندات الاجتماعية للجمعية الدولية لسوق رأس المال. قد تكون معايير الأهلية للأهداف الاجتماعية خاضعة للمراجعة بما يتماشى مع تطوير أطر التمويل الاجتماعي، التي يقبلها المشاركون في السوق دوليًا

التوافق مع اتفاقية باريس

من خلال شروط قائمة الاستبعاد، لن يستثمر الصندوق الفرعي في الأنشطة التي لا تتوافق مع اتفاقية باريس، وفقًا للمنطق الوارد في الملحق 2 من خارطة طريق بنك المناخ لبنك الاستثمار الأوروبي

المساهمة الكبيرة في أهداف تصنيف الاتحاد الأوروبي البيئية

سيستثمر الصندوق، على أساس أفضل جهد، ما لا يقل عن 50% في السندات الخضراء التي تتماشى مع معايير الفحص الفني للمساهمة الكبيرة لتصنيف الاتحاد الأوروبي (بما في ذلك التفسيرات خارج الاتحاد الأوروبي)

GRDP معايير محددة لـ

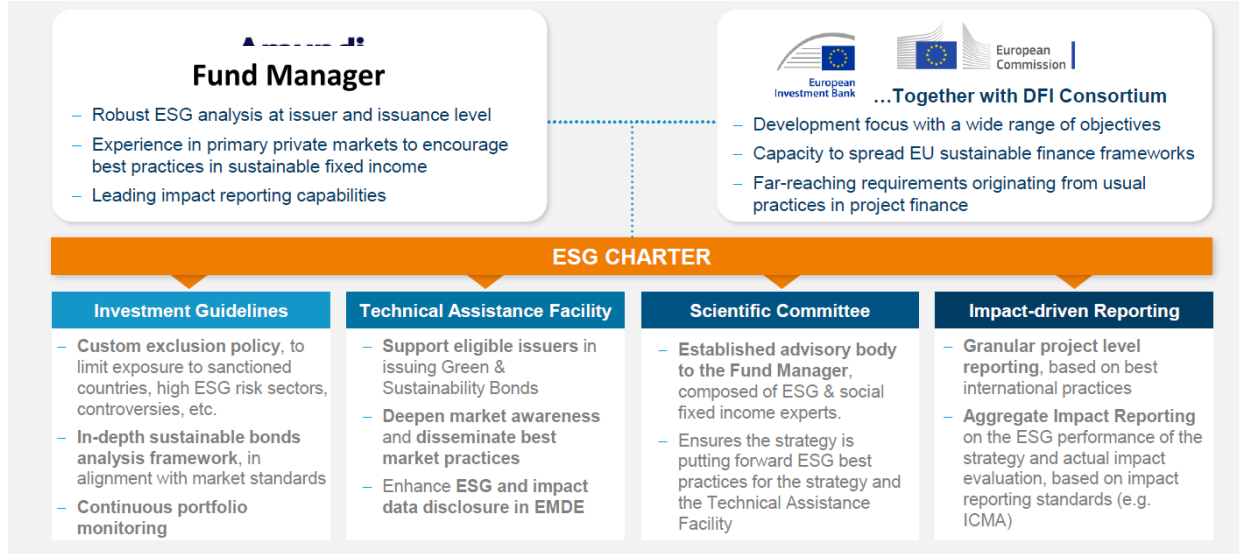
، تتطلب حصة رأس المال GRDP كحد أدنى من المتطلبات لمشروع GGBI بينما تخدم معايير الأهلية المذكورة أعلاه لـ. قد يتم توقيع خطاب جانبي من قبل مدير GCF. معايير إضافية من أجل تلبية تفويض GRDP في GCF الممولة من GCF لتحديد الشروط والأحكام لاستثمار (EIB) الصندوق وبنك الاستثمار الأوروبي

4. GGBI ESG ميثاق

4.1 المقدمة

الذي سيضمن متطلبات تقييم GGBI ESG ، فسوف تتبع ميثاق GGBI ستعمل بشكل فعال كمبادرة متداخلة في GRDP نظرًا لأن (EIB) لبنك الاستثمار الأوروبي E&S لمدير الصندوق مع معايير ESG وإدارة مخاطر. سيتضمن إرشادات استثمارية محددة، ومرفق المساعدة الفنية، ولجنة علمية، وتقرير يستند إلى التأثير، وسياسة استبعاد مخصصة..موضحة أدناه

Overview of the ESG Charter



Dedicated Exclusion Policy



(1) Available at: [NDICI Regulation](#) (2) Available at: <https://www.consilium.europa.eu/en/policies/eu-list-of-non-cooperative-jurisdictions/#what> (3) Debarred by the European Investment Bank (EIB), the European Bank for Reconstruction and Development (EBRD), Kreditanstalt für Wiederaufbau (KfW), Agencia Española de Cooperación Internacional para el Desarrollo (AECID), Agence Française de Développement / Proparco (AFD), Cassa di Risparmio di Padova e Vicenza (CRV) (4) In Amundi's Global Responsible Investment Policy available here: <https://www.amundi.com/institutional/responsible-investment-documentation> (5) As defined in the ESG Policy of the Strategy (6) Available here: [EIB Climate Bank Roadmap](#) (7) Amundi's ESG rating scale goes from A for best practices to G for the worst ones.

4.2 ESG الصندوق منهجية تقييم وإدارة مخاطر

داخل ESG الخاصة بمدير الصندوق إلى اختيار المصدرين الذين يتمتعون بأفضل ممارسات ESG تستند منهجية تقييم وإدارة مخاطر باستخدام 38 معيارًا قبالاً GGBI لاستثمارات ESG الخاصة بمدير الصندوق بحساب تقييمات ESG كل قطاع، وتقوم منهجية تقييم التي تم الحصول عليها من مزودي البيانات ESG والأوزان التي يحددها المحللون وتجمع بين درجات ESG للقياس الكمي لـ الخارجيين لمدير الصندوق.

واستبعادات قطاعية محددة للصناعات المثيرة ESG كما يقترح مدير الصندوق سياسة استبعاد صارمة للشركات ذات أسوأ تقييمات: من الاستثمار في GGBI للجدل. ستمنع معايير الاستبعاد



Annex VI (b) – Environmental and Social Management Framework

Green Climate Fund Funding Proposal

- أي مصدرين أو فروع خاضعة للحظر
- أي مصدرين مستبعدين كجزء من سياسة الاستبعاد الخاصة بمدير الصندوق
- (EIB) أي أنشطة مدرجة في قائمة الأنشطة المستبعدة لبنك الاستثمار الأوروبي
- أي أنشطة تشكل جزءاً من قائمة الأنشطة "غير المدعومة" وفقاً لإطار التوافق مع اتفاقية باريس لخارطة طريق بنك المناخ لبنك الاستثمار الأوروبي
- بالنسبة لاستثمارات الاستراتيجية في السندات الخضراء وسندات الاستدامة، لن تستثمر الاستراتيجية في أي مصدرين تم لمدير الصندوق ESG على مقياس تقييم G تقييمهم بدرجة
- المصدرين الذين يفتقرون إلى القدرة البيئية والاجتماعية بما يتناسب مع مخاطر البيئة والاجتماعية للقطاعات / العمليات الأساسية في أي إصدار، وحيث تخدم استخدامات العائدات مشاريع ذات مخاطر سمعة عالية أو مخاطر بيئية واجتماعية

4.3 (EIB) معايير البيئة والاجتماعية لبنك الاستثمار الأوروبي

(E&S Standards) أيضاً معايير البيئة والاجتماعية لبنك الاستثمار الأوروبي GGBI - ESG سيتضمن ميثاق

على أنها توفر أنظمة (GCF) من قبل صندوق المناخ الأخضر (EIB) تم اعتماد معايير البيئة والاجتماعية لبنك الاستثمار الأوروبي إدارة بيئية واجتماعية قوية ومنهجية ومسؤولة وشاملة ومستجيبة للنوع الاجتماعي وشفافة وتشاركية، وعمليات العناية الواجبة لإدارة المخاطر والتأثيرات من الأنشطة الممولة من صندوق المناخ الأخضر، وفقاً لسياسة البيئة والاجتماعية المنقحة لصندوق المناخ الأخضر ومعايير البيئة والاجتماعية التي اعتمدها صندوق المناخ الأخضر. كما أنها مكافئة مادياً لمعايير البيئة والاجتماعية لبرنامج الأمم المتحدة التي تم اعتمادها أيضاً من قبل صندوق المناخ الأخضر لنفس الغرض (UNDP) الإنمائي

عملية فحص وتقييم وإدارة منهجية للمخاطر البيئية (E&S Standards) تشمل معايير البيئة والاجتماعية لبنك الاستثمار الأوروبي والاجتماعية تتضمن العناصر التالية

معايير البنك الأوروبي للاستثمار في مجال البيئة والصحة والسلامة	الالتزامات الرئيسية
تقييم الأثر البيئي والاجتماعي/المخاطر وإدارتها	يجب على الجهة المصدرة للسندات الخضراء التأكد من أن جميع المشاريع يتم فرزها وأن المشاريع التي من المحتمل أن تنطوي على آثار ومخاطر بيئية واجتماعية (مادية) كبيرة تخضع لعملية تقييم الأثر البيئي و/أو الاجتماعي، والتي يمكن تنسيقها مع و/أو استكمالها بأي متطلبات أو تقييمات/دراسات قابلة للتطبيق تتعلق بمواضيع محددة مثل التنوع البيولوجي وخدمات / النظام البيئي، وتغير المناخ، والتراث الثقافي، والجنسانية، والآثار الاجتماعية، حسب الاقتضاء. تحديد قد تتضمن عملية تقييم الأثر البيئي والاجتماعي والبيئي بعض أو كل الخطوات التالية: (أ) وتقييم المخاطر والآثار البيئية والاجتماعية والبيئية؛ (ب) نطاق ومستوى تفاصيل التقييم؛ (ج) تحديد الحاجة إلى تقرير تقييم الأثر البيئي والاجتماعي؛ (د) إعداد خطة الإدارة البيئية والاجتماعية.
معايير بنك الاستثمار الأوروبي المعيار 1 - الآثار EIB E&S والمخاطر البيئية والاجتماعية	وكما كان المشروع قد يتسبب في آثار سلبية كبيرة محتملة على المجتمعات أو الأشخاص، يجب على الجهة المصدرة للسند الأخضر أن تضمن أن تشمل المشاريع التشاور العام المناسب ومشاركة أصحاب المصلحة بشكل هادف كجزء لا يتجزأ من عملية تقييم الأثر البيئي والاجتماعي والبيئي، وبشكل أعم طوال دورة حياة المشروع. وتعتبر مشاركة أصحاب المصلحة ضرورية للتقييم الفعال وإدارة ورصد الآثار والمخاطر البيئية والمناخية والاجتماعية ولضمان استدامة المشروع وتحقيق نتائج أفضل. يجب على الجهة المصدرة للسندات الخضراء أن توفر لأصحاب الجمهور وسائل فعالة لرفع التظلمات والوصول إلى سبل الانتصاف المصلحة في المشروع



Annex VI (b) – Environmental and Social Management Framework

Green Climate Fund Funding Proposal

<p>معايير برنامج الأمم المتحدة الإنمائي الخاصة بالبيئة والبيئة الجزء جيم - متطلبات نظام الإدارة الاجتماعية والبيئية (أحكام بشأن فحص وتقييم وإدارة المخاطر والآثار البيئية والاجتماعية على مستوى المشروع)</p>	<p>عندما يتم تحديد مدى ملاءمتها أثناء عملية تقييم الأثر البيئي والبيئي، يجب على مُصدر السند الأخضر تحديد وتصميم واستخدام التقنيات والعمليات والخدمات المناسبة لتحقيق أهداف الجودة البيئية من خلال (1) تعزيز الاستخدام المستدام للموارد، بما في ذلك الطاقة والمياه والمواد الخام؛ (2) تجنب أو تقليل الآثار الضارة على صحة الإنسان والبيئة من خلال تجنب أو تقليل التلوث الناتج عن الأنشطة؛ (3) تجنب أو تقليل الانبعاثات المرتبطة بالمشروع من الملوثات المناخية قصيرة وطويلة العمر؛ (4) تجنب أو تقليل توليد النفايات الخطرة وغير الخطرة وتقليل المخاطر والآثار المرتبطة باستخدام المبيدات الحشرية وإدارتها. يجب أن يكون لدى الجهة المصدرة للسند الأخضر خطط إدارة فعالة لإدارة الموارد، ومنع التلوث ومكافحته، وتجنب انبعاثات غازات الاحتباس الحراري وتقليلها إلى الحد الأدنى، واستعادة الموارد التي تخلق أو تستخلص منتجات قابلة للاستخدام وذات قيمة من بعض النفايات، وكل ذلك مبني على التسلسل الهرمي للتخفيف.</p>
<p>إشراك أصحاب المصلحة</p>	<p>عندما يتم تحديد مدى ملاءمتها أثناء عملية تقييم الأثر البيئي والاجتماعي والبيئي، يجب على الجهة المصدرة للسندات الخضراء تحديد وتقييم وإدارة ورصد الآثار والمخاطر التي تؤثر على التنوع البيولوجي والنظم الإيكولوجية التي تنتج عن المشاريع الممولة من الإصدار. وينبغي أن يستند تقييم التنوع البيولوجي إلى التسلسل الهرمي للتخفيف من الآثار لتجنب أي آثار متبقية على التنوع البيولوجي والنظم الإيكولوجية أو، حيثما يتعذر تجنبها، تقليل المزيد من الخسائر، واستعادة أي آثار متبقية على التنوع البيولوجي والنظم الإيكولوجية والتعويض عنها كملاد أخير. حيثما تم تحديد تأثيرات كبيرة على الموائل الحرجة سيتم استبعاد مثل هذه العمليات. يجب أن يأخذ التقييم في الاعتبار آراء وأدوار وحقوق المجموعات، بما في ذلك مجموعات الشعوب تنطوي على الأصلية والمنظمات غير الحكومية والمجتمعات المحلية، المتأثرة بالمشاريع التي موائل طبيعية وإشراك هؤلاء الأشخاص إلى أقصى حد ممكن في إدارة الموقع.</p>
<p>معايير بنك الاستثمار الأوروبي المعيار 2 - إشراك EIB E&S أصحاب المصلحة</p>	<p>في جميع الحالات، ينبغي على الجهة المصدرة للسندات الخضراء تقييم انبعاثات غازات الدفيئة على مستوى المشروع ومواءمة المشروع مع مسارات الحد من الاحتباس الحراري إلى 1.5 درجة مئوية فوق مستويات ما قبل الثورة الصناعية وخيارات الحد من مخاطر الانتقال.</p>
<p>الجزء جيم من معايير برنامج الأمم المتحدة الإنمائي الخاصة بالإدارة الاجتماعية والبيئية - متطلبات نظام الإدارة الاجتماعية والبيئية (الأحكام المتعلقة بإشراك أصحاب المصلحة وآليات الاستجابة)</p>	<p>يجب على الجهة المصدرة للسندات الخضراء مراجعة ما إذا كانت المشاريع معرضة وحساسة أو SSP3-7.0 للظروف المناخية المتغيرة التي قد تحدث خلال فترة حياتها في إطار سيناريو SSP5-8.5.</p>
<p>كفاءة استخدام الموارد ومنع التلوث</p>	<p>وعندما يتقرر أن المشروع معرض للخطر من الأخطار المناخية المادية، ينبغي أن يجري من أجل (1) تقييم كيفية تأثير تغير (CRVA) المشروع تقييماً للمخاطر المناخية وقابلية التأثير المناخ على المشروع والنظام الذي يجري فيه المشروع، بما في ذلك البيئة الطبيعية والأشخاص الذين يحتمل أن يتأثروا به، و(2) تحديد تدابير التكيف المتناسبة للحد من المخاطر التي يشكلها تغير المناخ على المشروع والنظام الذي يجري فيه.</p>
<p>- 3 EIB E&S معيار كفاءة استخدام الموارد ومنع التلوث</p>	<p>عندما يتم تحديد مدى ملاءمتها أثناء عملية تقييم الأثر البيئي والاجتماعي والاقتصادي، يجب على الجهة المصدرة للسندات الخضراء التأكد من أن جميع المشاريع التي تنطوي على نزوح مادي و/أو اقتصادي غير طوعي يتم تنفيذها وفقاً لإطار سياسة إعادة التوطين و/أو خطة (خطط) عمل إعادة التوطين و/أو خطط استعادة سبل العيش، عند الاقتضاء. وينبغي دمج تخطيط إعادة التوطين، بما في ذلك تدابير التخفيف من الآثار، في عملية تقييم الأثر البيئي والاجتماعي والاقتصادي الشاملة. ينبغي تسجيل جميع الوثائق وعمليات التشاور التي تم إجراؤها بوضوح من الجهة المصدرة للسند الأخضر قبل.</p>



Annex VI (b) – Environmental and Social Management Framework

Green Climate Fund Funding Proposal

<p>المعيار 8 من معايير برنامج الأمم المتحدة الإنمائي في مجال العلوم والتكنولوجيا - منع التلوث وكفاءة الموارد</p>	<p>عندما يتم تحديد مدى ملاءمتها أثناء عملية تقييم الأثر البيئي والاجتماعي والاقتصادي، ينبغي أن تضمن الجهة المصدرة للسند الأخضر احترام المشاريع لحقوق ومصالح الأشخاص والمجموعات الضعيفة والمهمشة أو التي تعاني من التمييز، والنساء، والشعوب الأصلية، من خلال (أ) تحديد وتقييم نوع ونطاق وطبيعة وأهمية كل من الآثار الإيجابية والسلبية للمشروع على هؤلاء الأشخاص و/أو المجموعات؛ و(ب) تحديد التدابير المناسبة اللازمة لتجنب الآثار السلبية أو التقليل منها أو تخفيفها أو علاجها، وحسب الاقتضاء، تعزيز الآثار الإيجابية. يجب على المروج إدراج تدابير جديدة و/أو إضافية متباينة تستهدف هؤلاء الأشخاص و/أو المجموعات في خطط الإدارة البيئية و/أو الاجتماعية.</p>
	<p>بالنسبة للمشاريع التي تؤثر على الشعوب الأصلية، على النحو المعترف به في إعلان الأمم المتحدة بشأن حقوق الشعوب الأصلية، فإن الجهة المصدرة للسند الأخضر مسؤولة عن الانخراط مع الشعوب الأصلية في عملية تشاور ومشاركة مستنيرة لتقييم الآثار المحتملة للمشروع، الثقافية والمادية على حد سواء، على هذه المجموعات وجمع آرائهم بشأن المشروع. وفي ظروف معينة، (FPIC) يتعين على جهة الإصدار تنفيذ عملية الموافقة الحرة والمسبقة والمستنيرة.</p>
<p>التنوع البيولوجي والنظم الإيكولوجية</p>	<p>بالنسبة لجميع المشاريع، خاصةً عندما تكشف عملية تقييم الأثر البيئي والاجتماعي والاقتصادي عن مخاطر كبيرة مرتبطة بالعمالة، يجب على مصدر السند الأخضر (1) تحديد مخاطر العمل بما في ذلك في سلسلة التوريد؛ (2) وضع و/أو الحفاظ على سياسات وإجراءات مكتوبة لإدارة العمل تتناسب مع حجمها وقوتها العاملة، والتي يجب أن تكون غير تمييزية وتراعي تكافؤ الفرص؛ (2) تعزيز ظروف العمل العادلة بما يتوافق مع التشريعات الوطنية وأي اتفاق جماعي عدم توظيف أو استخدام أو الاستفادة من عمالة الأطفال و/أو (iii) تم إبرامه مع منظمات العمال تحديد توظيف عمال المشروع المهاجرين وضمان ألا تكون (iv) القسري أو الإلزامي؛ العمل (v) معاملتهم أقل تفضيلاً من معاملة عمال المشروع غير المهاجرين الذين يقومون بمهام مماثلة؛ إجراء رصد ومراجعات منتظمة للقوى العاملة في المشروع للتمكن من تحديد أي مخاطر في العمل أو انتهاك لمعايير العمل. يجب أن تكون هذه التدابير قابلة للتطبيق على جميع عمال المشروع، سواء فيما يتعلق بالعمال المتعاقدين مباشرة من قبل المصدر و/أو العمال المتعاقدين من قبل المقاولين الرئيسيين و/أو موردي الدرجة الأولى.</p>



5. نظام إدارة المخاطر البيئية والاجتماعية لـ GGBI

5.1 المقدمة

كجزء من نظام تقييم وإدارة المخاطر البيئية والاجتماعية GRDP سيعمل نظام تقييم وإدارة المخاطر البيئية والاجتماعية لـ إدارة مخاطر وتأثيرات البيئة والاجتماعية من خلال نظام إدارة GGBI في وقت كتابة هذا النص، يعتزم GGBI الشامل لـ عن طريق إجراء تقييمات على مستوى المُصدر ومستوى الإصدار (ESMS) البيئية والاجتماعية للصندوق

يجري حاليًا تحديد الأساليب المحددة التي ستستخدم في عملية التقييم هذه. لذلك، يجب قراءة ومعالجة المعلومات التالية على أنها عمل جارٍ سيستمر في التطور وقد يتغير.

5.2 متطلبات البيئة والاجتماعية على مستوى الصندوق

سيقوم مدير الصندوق بـGGBI كجزء من المتطلبات البيئية والاجتماعية الشاملة التي تنطبق على صندوق

- الامتثال للقوانين البيئية والاجتماعية المعمول بها؛

- عدم دعم إصدارات السندات الخضراء التي تشمل استخدام عائداتها أي من الأنشطة المستبعدة أو المقيدة (انظر الملحق الرابع)؛

- (ESMS) إنشاء والحفاظ على نظام إدارة البيئة والاجتماعية

الشامل ESG التي أنشأها مدير الصندوق على مستوى الصندوق بشكل أكبر في ميثاق (ESMS) سيتم توضيح آليات نظام إدارة البيئة والاجتماعية للصندوق

، سيضمن مدير الصندوق بشكل خاص من خلال العناية الواجبة والمراقبة المناسبة أن المصدرين (ESMS) كجزء من نظام إدارة البيئة والاجتماعية والمشاريع الممولة من السندات الخضراء (والمقترضين النهائيين ومشاريعهم في حالة المؤسسات المالية) يمتثلون للقوانين البيئية والاجتماعية المعمول على مستوى الصندوق هو بشكل أساسي ضمان أن (ESMS) بها ومتطلبات البيئة والاجتماعية للصندوق. الغرض من نظام إدارة البيئة والاجتماعية المصدرين:

- قد تنبأ ويطبقوا السياسات والإجراءات والمعايير البيئية والاجتماعية؛

- لديهم الموارد لتقييم وإدارة مخاطر وتأثيرات البيئة والاجتماعية المرتبطة باستخدام عائدات أي إصدار بشكل مناسب من خلال التقييمات على مستوى المُصدر والإصدار

GGBI تقدم الأقسام التالية تقييمات على مستوى المُصدر والإصدار التي ستستخدمها



تقييمات مستوى المُصدر 6.

6.1 الإطار المقترح من مدير الصندوق للفحص على مستوى المُصدر

بتقييم مُصدري السندات الخضراء بناءً على أدائهم وممارساتهم في تقييم وإدارة المخاطر GGBI سيقوم التحليل على مستوى المُصدر لـ البيئية والاجتماعية. يتضمن تطوير هذا النظام حاليًا إطارين منفصلين: سيتم تطوير الإطار المقترح من مدير الصندوق للفحص على مستوى المُصدر (5.3.1) من قبل مدير الصندوق بفحص مخصص على مستوى المُصدر يستخدم معايير أداء بنك الاستثمار الأوروبي (الموضحة في القسم 4.3) كنقطة مرجعية لتقييم سياسات وإجراءات وقدرات المُصدرين على تنفيذ المشاريع بما يتماشى معها.

بفحص مُصدري السندات بعناية بناءً على GGBI سيقوم مدير صندوق

• فحص تصنيف ESG

- (مثل ICMA) توافق المُصدر مع معايير الصناعة
- وجود رأي طرف ثاني أو شهادة أخرى
- فحص الخلافات المتعلقة بـ ESG

قام مدير الصندوق بتطوير سياسات استبعاد واستثمار وإدارة قوية تعكس التوجهات الاستراتيجية حول الاستثمار المسؤول وموضوعات المناخ.

يوضح الجدول أدناه تقسيمًا عامًا لمختلف المخاطر البيئية والاجتماعية والحوكمة التي حددها مدير الصندوق على مستوى المُصدر، والنهج المستخدم لتقييمها، ومزودي البيانات المستخدمين لتقييم ومراقبة هذه المخاطر. يمكن أن يكون لهذه المخاطر عدة أنواع من العواقب، بما في ذلك، على سبيل المثال لا الحصر، المخاطر السمعة، وتدهور قيمة الأصول، والتفاضل والأداء الضعيف للمحفظة.

المخاطر التي تم تحديدها	Description	Fund Manager's assessment	Data provider used
المخاطر البيئية	نتج عن الطريقة التي تتحكم بها الجهة المصدرة في تأثيرها المباشر وغير المباشر على البيئة: استهلاك الطاقة، والحد من انبعاثات غازات الاحتباس الحراري، ومكافحة استنزاف الموارد وحماية التنوع البيولوجي، وما إلى ذلك.	التصنيف الخاص من "أ" إلى "ز"، الذي تم وضعه على أساس إطار عمل تحليلي (معايير وأوزان) للمخاطر والفرص المرتبطة ركيزة "البيئية" الخاصة بكل قطاع من قطاعات الأعمال.	MSCI, Moody's ESG Solutions, ISS ESG, Sustainalytics
المخاطر الاجتماعية	نتج عن الطريقة التي تدير بها جهة الإصدار رأس مالها البشري وأصحاب المصلحة (بخلاف المساهمين). ويغطي ذلك عدة مفاهيم: الجانب الاجتماعي المرتبط برأس المال البشري (الوقاية من الحوادث، وتدريب الموظفين، واحترام حقوق الموظفين، وما إلى ذلك)، وتلك المرتبطة بحقوق الإنسان بشكل عام، والمسؤوليات تجاه أصحاب المصلحة.	تم G إلى A تصنيف خاص من وضعه على أساس إطار تحليلي (معايير وأوزان) للمخاطر والفرص المرتبطة بالركيزة "الاجتماعية"، الخاصة بكل قطاع أعمال.	MSCI, Moody's ESG Solutions, ISS ESG, Sustainalytics
مخاطر الحوكمة	نتج عن الطريقة التي تدير بها جهة الإصدار تطورها أو ناتجة عن الطريقة التي تنظم بها الشركة عملياتها وهيئاتها الإدارية. وقد ينشأ عن ذلك ممارسات	G إلى A التصنيف الخاص من الذي تم وضعه على أساس إطار	MSCI, Moody's ESG Solutions, ISS ESG, Sustainalytics



Annex VI (b) – Environmental and Social Management Framework

Green Climate Fund Funding Proposal

	تجارية غير عادلة، أو احتيال أو فساد، أو مجالس إدارة غير متنوعة، أو مكافآت مفرطة، وما إلى ذلك.	عمل تحليلي (معايير وأوزان) للمخاطر والفرص المرتبطة بركيزة "الحوكمة" الخاصة بكل قطاع من قطاعات الأعمال.	
مخاطر الجدول	احتمالية أن تتورط جهة الإصدار أو الاستثمار في جدل أو دعوى قضائية أو أحداث يمكن أن تضر بسمعتها أو قدرتها على تحقيق الأرباح. وقد يشمل ذلك الممارسات التجارية المتنازع عليها، أو انتهاكات القانون، أو الفضائح المالية، أو المشاكل البيئية أو الاجتماعية، أو غيرها من الصعوبات التي يمكن أن تضر بمصداقية جهة الإصدار أو استدامتها.	منهجية خاصة تجمع بين مرشح كمي لتحديد العالم الذي سيخضع لتقييم نوعي. وينتج عن ذلك تصنيف على مقياس من 0 إلى 5 (5 هي الأسوأ). الخلافات التي تحصل على درجة 3 أو أكثر تعتبر خطيرة.	RepRisk, MSCI, Sustainalytics
المخاطر المادية	المتعلقة بالتكيف مع تغير المناخ نتج عن الأضرار الناجمة عن الظواهر الجوية والمناخية المتطرفة	درجة التعرض للمخاطر المادية لـ 7 ظواهر جوية قاسية (الحرائق، وموجة البرد، وموجة الحر، والإجهاد المائي، والفيضانات الساحلية، والأعاصير، والفيضانات) على مقياس من 0 إلى 100. كلما زادت الدرجة، زادت المخاطر	Trucost / IPCC
مخاطر الانتقال	المتعلقة بالتخفيف من تأثير تغير المناخ على نموذج الأعمال التجارية نتج عن الفرق بين التعديلات التي تم إجراؤها على نشاط الشركة مع بهدف الحد من انبعاثات الكربون والسيئاريو المتسق مع الحد من ارتفاع درجة الحرارة إلى 1.5 درجة مئوية مقارنة بمستويات ما قبل الثورة الصناعية. يغطي هذا أيضًا التغيرات غير المتوقعة أو المفاجئة	<ul style="list-style-type: none"> مقاييس انبعاثات - الكربون مقياس على - الحصص البنوية من نشاط الشركة (المساهمة السلبية في أهداف التخفيف) مقياس بشأن - أهداف خفض الكربون تصنيف انتقال - الطاقة الخاص بالشركة مواصفة درجة - الحرارة 	<ul style="list-style-type: none"> Trucost MSCI / Trucost CDP/ SBTi MSCI, Moody' ESG Solutions, ISS ESG, MSCI, Sustainalytics Iceberg/CDP/Trucost
	المتعلقة بالمساهمة في التحول نتيجة عن قدرة الشركة على تقديم سلع وخدمات متوافقة مع مسار نحو انبعاثات منخفضة لغازات الاحتباس الحراري و التنمية القادرة على التكيف مع تغير المناخ	مقياس الحصص الخضراء لنشاط الشركة (المساهمة الإيجابية في أهداف اتفاقية باريس)	MSCI / Trucost / FTRussell
	المتعلقة بالتحول الشامل نتج عن تحول نموذج الأعمال من خلال دمج الجوانب الاجتماعية للتحول في الطاقة والتحول البيئي	التصنيف الخاص بالانتقال العادل G إلى A على مقياس من أعلى نسبة G يمثل التصنيف مخاطرة	MSCI/Moodys ESG/ Sustainalytics/ISS-ESG
مخاطر التنوع البيولوجي	نتيجة عن تغير المناخ وتدهور التربة وتدمير الموائل واستغلال الموارد غير المستدامة والتلوث	تم دمج معيار تصنيف "التنوع البيولوجي والتلوث" في تقييم ركيزة البيئة.	MSCI, Moody's ESG Solutions, ISS ESG, MSCI, Sustainalytics
		أعلى المخاطر G يمثل التصنيف	



Annex VI (b) – Environmental and Social Management Framework

Green Climate Fund Funding Proposal

		مقياس التنوع البيولوجي	Carbon4 Finance
مخاطر التفاضل أو المسؤولية المتعلقة بالعوامل البيئية	ينشأ عن احتمال تورط الكيان في دعاوى قضائية قد تضر بسمعته أو قدرته على تقديم الأداء. قد تشمل الممارسات التجارية المتنازع عليها، أو انتهاكات القوانين، أو الأضرار البيئية أو الأضرار البيئية أو غيرها من الأحداث التي يمكن أن تضر بمصادقة الكيان أو استدامته	تشمل المخاطر التشغيلية التي يواجهها مدير الصندوق في تحديد المخاطر، المخاطر القانونية الناشئة عن تعرض مدير الصندوق لإجراءات مدنية أو إدارية أو جنائية، ومخاطر عدم الامتثال الناشئة عن عدم الامتثال للأحكام التنظيمية والتشريعية أو المعايير الأخلاقية التي تحكم أنشطته، ومخاطر السمعة التي قد تنشأ	

يقيم هذا المقياس كيفية قيام جهات الإصدار بتعظيم الآثار الإيجابية وتقليل الآثار السلبية للانتقال إلى اقتصاد منخفض الكربون في قطاعاتها * وصناعاتها

المملوك الذي يتم تعيينه على ESG يتم تقييم المخاطر والفرص البيئية والاجتماعية والحوكمة المقدمة في الجدول أعلاه من خلال تصنيف مستوى المصدر بواسطة فرق عمل خط الأعمال للاستثمار المسؤول لمدير الصندوق. يمكن التقييم على مستوى المصدر ومدير الصندوق والمحليين الائتمانيين من النظر في، واختيار، ومراقبة المصدرين من منظور الأداء البيئي والاجتماعي والحوكمة، قبل وبعد الاستثمار. فيما لمصدري الشركات والسيادة ESG يلي وصف لكيفية قيام مدير الصندوق بتقييم الملف الشخصي لـ

على مستوى المصدر لمصدري الشركات ESG تقييم 6.1.1

لمدير الصندوق متخصصين في القطاع ومكلفين بـ ESG يعتبر محلو أبحاث

- ومراقبة اتجاهات كل قطاع أعمال؛ ESG مواكبة الموضوعات الناشئة والمتقدمة في مجال
- تقييم مخاطر وفرص الاستدامة وكذلك التعرض السلبي لعوامل الاستدامة؛
- المملوك لمدير الصندوق ESG اختيار مؤشرات الأداء الرئيسية ذات الصلة والأوزان المرتبطة في نظام تقييم

لكل قطاع من قطاعات النشاط. من بين 38 معيارًا؛ 17 ESG الخاصة بنا من 38 معيارًا لتحديد الملف الشخصي لـ ESG تتكون منهجية تحليل معيارًا مشتركًا بين جميع الشركات بغض النظر عن قطاع أعمالها، و 21 معيارًا خاصًا بالقطاع، كما هو موضح في الجدول أدناه

	ENVIRONMENT	SOCIAL	GOVERNANCE
المعايير العامة	الانبعاثات والطاقة	الصحة والسلامة	هيكلية مجلس الإدارة
	إدارة المياه	ظروف العمل	التدقيق والرقابة
	التنوع البيولوجي والتلوث	علاقات العمل	المكافآت
	سلسلة التوريد - البيئة	سلسلة التوريد - الاجتماعية	حقوق المساهمين
		مسؤولية المنتج والعملاء	الأخلاقيات
		المشاركة المجتمعية وحقوق الإنسان	الممارسات الضريبية
			استراتيجية الحوكمة البيئية والاجتماعية والمؤسسية
	المعايير الخاصة بكل قطاع على حدة	الطاقة النظيفة	الأخلاقيات البيولوجية
السيارات الخضراء		التسويق المسؤول	
الكيمياء الخضراء		المنتج الصحي	
البناء المستدام		مخاطر التبغ	
الإدارة المسؤولة للغابات		سلامة المركبات	
إعادة تدوير الورق		سلامة الركاب	
الاستثمار والتمويل الأخضر		الإعلام المسؤول	
التأمين الأخضر		أمن البيانات والخصوصية	
الأعمال الخضراء		الفجوة الرقمية	
التعبئة والتغليف	الوصول إلى الطب		



Annex VI (b) – Environmental and Social Management Framework

Green Climate Fund Funding Proposal

		الشمول المالي	
--	--	---------------	--

المصدر: مدير الصندوق

يمكن أن تؤثر على قيمة ESG يأخذ نموذج تخصيص الوزن في الاعتبار أن معايير ESG عنصرًا أساسيًا في تحليل ESG يعتبر وزن معايير الشركة من خلال 4 نواقل: التنظيم، السمعة، نموذج الأعمال، الكفاءة التشغيلية

في الاعتبار احتمال وحجم تأثير كل عامل على الماديتين التاليتين ESG ، يأخذ محلل أبحاث ESG لتوزيع معايير

- المادية الأولى: القدرة على التنبؤ وإدارة مخاطر وفرص الاستدامة المتأصلة في الصناعة وظروفها الفردية
- المادية الثانية: قدرة فريق الإدارة على التعامل مع التأثير السلبي المحتمل لأنشطتهم على عوامل الاستدامة

تسمح هذه المقاربة التحليلية من خلال الماديتين للمحللين بإعطاء الأولوية للمخاطر من خلال أخذ خصوصيات وأحداث كل قطاع في الاعتبار. تأخذ الأوزان في الاعتبار شدة المخاطر المعنية، سواء كانت ناشئة أو قائمة، وأفقها الزمني. بهذه الطريقة، يتم إعطاء أعلى وزن للمخاطر الأكثر مادية. يتم التي تم الحصول عليها من مزودي ESG والأوزان التي يحددها المحللون وتجمع بين درجات ESG باستخدام معايير ESG حساب تقييمات البيانات الخارجية لدينا

هي وسيلة لمقارنة النتائج بمجموعة "عادية" Z-scores. Z-scores في كل مرحلة من مراحل عملية الحساب، يتم تطبيع الدرجات إلى (الانحراف في درجة المصدر مقارنةً بالدرجة المتوسطة للقطاع، بعدد الانحرافات المعيارية). يتم تقييم كل مصدر بدرجة محددة حول متوسط قطاعه، لكل شركة (تقريباً بين -3 و 3) و ESG مما يتيح التمييز بين أفضل الممارسات وأسوأ الممارسات على مستوى القطاع. في نهاية العملية، يتم تعيين درجة الدرجات المتوسطة (من -0.5 إلى +0.5)؛ D هي الأسوأ. يمثل التصنيف G هي الأفضل و A ، حيث G إلى A +3) وما يعادلها على مقياس من ESG واحد فقط لكل مصدر، بغض النظر عن عالم القياس المختار. وبالتالي، فإن تقييم ESG تتوافق كل حرف مع انحراف معياري. هناك تقييم محايد القطاع: لا يتم تفضيل أي قطاع أو، بالعكس، التمييز ضده"

على مستوى المصدر للدول ESG تقييم 6.1.2

(S) والاجتماعية (E) للمصدرين السيابيين. يمكن أن يكون لعوامل البيئة ESG السيادة لمدير الصندوق إلى تقييم أداء ESG تهدف منهجية تقييم تأثير على قدرة المصدر على سداد ديونه على المدى المتوسط والطويل. كما يمكن أن تعكس كيفية تعامل الدول مع قضايا الاستدامة (G) والحوكمة التي يعتبرها ESG الرئيسية التي تؤثر على الاستقرار العالمي. تعتمد منهجية مدير الصندوق على مجموعة من حوالي 50 مؤشرًا من مؤشرات لمدير الصندوق ذات صلة لمعالجة مخاطر الاستدامة وعوامل الاستدامة. يمكن لكل مؤشر أن يتضمن عدة نقاط بيانات، قائمة من ESG بحث مصادر مختلفة، بما في ذلك قواعد البيانات الدولية المفتوحة المصدر (مثل مجموعة البنك الدولي، الأمم المتحدة، إلخ) وقواعد البيانات المملوكة. قام السيادة النهائية لمدير الصندوق ومكوناتها الفرعية ESG التي تساهم في درجات ESG مدير الصندوق بتحديد أوزان كل مؤشر من مؤشرات تم تجميع جميع المؤشرات في ثماني فئات - Verisk Maplecroft. يتم الحصول على المؤشرات من مزود بيانات مستقل (G، S، E) المختلفة للشركات لدينا، يتم ترجمة ESG على غرار مقياس تصنيف G أو S أو E من أجل توفير وضوح أكبر، حيث تندرج كل فئة تحت أحد الأعمدة G إلى A يتراوح من ESG للمصدرين إلى تصنيف ESG درجة

البيئة	تغير المناخ - رأس المال الطبيعي
الاجتماعية	حقوق الإنسان - التماسك الاجتماعي - رأس المال البشري - الحقوق المدنية
الحوكمة	فعالية الحوكمة - البيئة الاقتصادية

بالإضافة إلى أداة التصنيف البيئية والاجتماعية والحوكمة الخاصة بمدير الصندوق، والتي تدعم اتخاذ القرارات الداخلية بشأن مسائل البيئة والصحة والسلامة البيئية، سيستخدم مدير الصندوق استبيان العناية الواجبة (الملحق 6) المصمم لجمع المعلومات من جهة الإصدار لإثبات الامتثال لمتطلبات البيئة والصحة والسلامة البيئية الخاصة ببنك الاستثمار الأوروبي



تقييمات البيئة والاجتماعية على مستوى الإصدار 7.

بإجراء تقييمات البيئة والاجتماعية على مستوى الإصدار. يتضمن تطوير GGBI بالإضافة إلى الفحص على مستوى المُصدر، سيقوم هذا النظام حاليًا بإطارين منفصلين: سيتم دمج الإطار المقترح من مدير الصندوق للفحص على مستوى الإصدار (5.4.1) مع فحص على مستوى الإصدار (يتم مناقشته حاليًا بين بنك الاستثمار الأوروبي، المفوضية الأوروبية، ومدير GGBI أهلية مخصص لـ الصندوق).

7.1 اقتراح مدير الصندوق للتقييمات على مستوى الإصدار

يخطط مدير الصندوق لفحص إصدارات السندات بعناية من حيث:

(للمصدر ESG أي التحقق من تصنيف) التوافق مع استراتيجية الاستدامة الشاملة للمصدر

مبررات التمويل الأخضر/الاجتماعي

تحليل المشروع والتوافق مع معايير الصناعة

تقييم الشفافية

مملوك يعتمد على مقياس من سبعة أحرف، ESG للمصدر كما ذكر في القسم 3، قام مدير الصندوق بتطوير نظام تقييم ESG للتحقق من تصنيف من جميع محافظ مدير الصندوق المُدارة G هو الأسوأ. يتم استبعاد أي مُصدر يحمل تصنيف G هو الأفضل و A ، حيث G إلى A تتراوح من يمكن العثور على القائمة الكاملة للأنشطة المستبعدة لمدير الصندوق في. بنشاط، حيث لا يتوافق مع سياسة الاستثمار المسؤول لمدير الصندوق الملحق 3، والذي يتضمن سياسة الاستبعاد في سياسة الاستثمار المسؤول العالمية لمدير الصندوق

:الداخلي للمصدر، يتحقق مدير الصندوق بشكل منهجي من ESG الفحص عن الخلافات والتوافق مع معايير الصناعة بالإضافة إلى تصنيف

- توافق المُصدر مع معايير الصناعة (مثل مبادئ السندات الخضراء، إرشادات سندات الاستدامة، معايير حقوق الإنسان، التصنيفات الأوروبية أو المحلية)
- (CBI) مثل شهادات سندات المناخ) وجود رأي طرف ثاني أو شهادة أخرى
- ESG إذا كان المصدر يواجه خلافات خطيرة في مجال
- الشاملة للمصدر لتعزيز الانتقال الطاقوي و/أو البيئي ESG تساهم في استراتيجية GSS إذا كانت المشاريع الممولة بواسطة سندات وتوليد فوائد اجتماعية

إذا لم يكن هذا الفحص الأولي مرضيًا، فإن مدير الصندوق سيرفض الاستثمار

الخاص بمدير GSS التحليل التفصيلي لاستخدام العائدات الخضراء بمجرد أن يجتاز مُصدر السندات الخضراء الفحص الأولي، يقوم فريق سندات ومُصدرها عبر أربعة أبعاد GSS الصندوق بإجراء تحليل شامل للسندات



Annex VI (b) – Environmental and Social Management Framework

Green Climate Fund Funding Proposal

1	Project analysis	– Assessment of the asset level impact. This is done by <u>analysing</u> the degree of environmental contribution of the project's expected impact, as well as the expected impact relative to the asset's geographical location.
2	Issuer analysis	– Assessment of the GSS bond issuer's overall strategy. This is done by understanding how the GSS bond is linked to the issuer's sustainability strategy and to the issuer's key performance indicators (KPIs).
3	Green/sustainable funding rationale	– Assessment of the rationale for financing green/sustainable projects through GSS Bonds. This is done by assessing the alignment between GSS bonds and green/sustainable assets in terms of purpose and size.
4	Transparency	– Assessment of the level of disclosure that the GSS bond issuer has published or is committed to. For instance, the amount of information available on funded projects, impact data and potential verification.

لتقييم كل سند عبر الأبعاد الأربعة المذكورة أعلاه. يتم تطبيق هذا التقييم GSS علاوة على ذلك، قام مدير الصندوق بتطوير نظام تقييم داخلي لسندات على السندات المصنفة من جميع أنواع المصدرين (الشركات والسيادية)، بأوزان مختلفة حسب التسمية (السندات الخضراء، الاجتماعية أو سندات الاستدامة). يقوم مدير الصندوق بتقييم جميع الإصدارات الجديدة ومراجعة التقييم سنويًا عند إصدار تقارير التخصيص والتأثير الخاصة بالسند. ينتج درجات مختلفة تتراوح من الداكن جدًا (قوي) إلى الفاتح جدًا (ضعيف) GSS عن تقييم

بالإضافة إلى ذلك، يشمل التقييم لونا برتقاليا يعكس السندات التي توجد في قائمة المراقبة الخاصة بمدير الصندوق (مما يعني أن المصدر/الإصدار لديه الخاصة بمدير GSS التي لا تكون مؤهلة بموجب معايير سندات GSS+ مشكلات تُعتبر خطيرة وتم تصعيدها) ولونًا أحمر يشير إلى سندات الصندوق.

غير قابلة للاستثمار وفقًا لمعايير الأهلية الخاصة بمدير الصندوق، فلن يُسمح لمديري المحافظ بشراء السند GSS إذا خلص التحليل إلى أن سندات لإدراجها في محافظهم

7.2 معايير الأهلية المحددة على مستوى الإصدار

على مستوى الإصدار GGBI بالإضافة إلى الفحص على مستوى الإصدار من قبل مدير الصندوق، سيتم إجراء فحص محدد إضافي لـ سُنعتبر: يجب تطبيق المعايير أدناه على السندات الخضراء والاستثمارات الخضراء المحتواة في سندات الاستدامة. لتقييم أهلية الأدوات السندات مؤهلة للاستثمار إذا كانت الأنشطة الاقتصادية الممولة من عائدات هذه السندات تفي بواحد أو أكثر من المعايير الخاصة بتخفيف تغير المناخ والتكيف معه أو للأهداف البيئية الأخرى الموضحة أدناه

معايير الأهلية لتخفيف تغير المناخ والتكيف معه

؛ أو MDB/IDFC المبادئ المشتركة لمتابعة تخفيف تغير المناخ والتكيف معه من

معايير "المساهمة الكبيرة" لتصنيف الاتحاد الأوروبي للأنشطة المستدامة وفقًا للأعمال المفوضة المتعلقة بالمناخ. لأغراض الأهلية، ليس من الضروري إظهار التوافق مع معايير "عدم التسبب في ضرر كبير" ولا مع الضمانات الدنيا بموجب التصنيف

معايير الأهلية للأهداف البيئية الأخرى

؛ أو (IFC) الدليل المرجعي لتمويل التنوع البيولوجي لمؤسسة التمويل الدولية

؛ أو (IFC) إرشادات التمويل الأزرق لمؤسسة التمويل الدولية

معايير "المساهمة الكبيرة" لتصنيف الاتحاد الأوروبي للأنشطة المستدامة وفقًا للأعمال المفوضة المتعلقة بالبيئة. لأغراض الأهلية، ليس من الضروري إظهار التوافق مع معايير "عدم التسبب في ضرر كبير" ولا مع الضمانات الدنيا بموجب التصنيف



Annex VI (b) – Environmental and Social Management Framework

Green Climate Fund Funding Proposal

معايير الأهلية للأهداف البيئية الأخرى

- أو (IFC) الدليل المرجعي لتمويل التنوع البيولوجي لمؤسسة التمويل الدولية
- أو (IFC) إرشادات التمويل الأزرق لمؤسسة التمويل الدولية
- معايير "المساهمة الكبيرة" لتصنيف الاتحاد الأوروبي للأنشطة المستدامة وفقاً للأعمال المفوضة المتعلقة بالبيئة. لأغراض الأهلية، ليس من الضروري إظهار التوافق مع معايير "عدم التسبب في ضرر كبير" ولا مع الضمانات الدنيا بموجب التصنيف

للسندوق ESG سيتم تفصيل إطار الأهلية الكامل في ميثاق



الترتيبات الخاصة بإدارة المخاطر البيئية والاجتماعية وتأثيرات استثمارات GRDP

8.1 المقدمة

GRDP، الذي يحدد إلى حد كبير طريقة العمل للبنية التصميمية الكاملة لـ GGBI قدمت الأقسام السابقة التصميم المتطور لـ والمفوضية الأوروبية ومدير الصندوق، (GCF) وصندوق المناخ الأخضر (EIB) عند الاتفاق الرسمي بين بنك الاستثمار الأوروبي، يمكن تعزيز تطبيق ميثاق GGBI الخاص بـ E&S وبشرط وجود افتراضات معقولة بأن هذا سيدعم نشر الصندوق، بما يتماشى مع إطار من خلال أداة دعم إضافية ممولة من GRDP ضمن عمليات GGBI الخاص بـ (ESMS) ونظام إدارة البيئة والاجتماعية ESG، مثل GRDP:

نهج الفحص السريع لمخاطر البيئة والاجتماعية للمحافظ

نهج الفحص التفصيلي لمخاطر البيئة والاجتماعية للمشاريع المحددة

8.2 نهج الفحص السريع لمخاطر البيئة والاجتماعية للمحافظ

يمكن لنهج الفحص السريع لمخاطر البيئة والاجتماعية للمحافظ إنشاء قائمة واحدة للأنشطة المؤهلة التي تتضمن الأنشطة في معايير بنك انظر الملحق 1 من هذا المستند الخاص بنطاق) للمساهمات الكبيرة في تخفيف تغير المناخ والتكيف معه (EIB) الاستثمار الأوروبي للتمويل الحيوي والتمويل الأزرق والأنشطة المؤهلة في الأعمال المفوضة لتصنيف (IFC) وإرشادات مؤسسة التمويل الدولية (ESMF) الاتحاد الأوروبي البيئي (الملحق 2). لا ينبغي أن تكون هذه القائمة ثابتة ويمكن توسيعها لتشمل الاستثمارات ذات الأولوية المحددة في وخطط الاستثمار في التمويل المناخي والحيوي الأخرى (NAPS) وخطط التكيف الوطنية (NDCs) مساهمات الدول المحددة وطنياً

ستقسم هذه القائمة الشاملة الأنشطة المؤهلة المدعومة بوضوح إلى

أنشطة بدون مخاطر/تأثيرات كبيرة محتملة يمكن أن تستمر بدون (أو مع متطلبات بيئية واجتماعية محدودة وسهلة التطبيق). ستندرج هذه (GCF ESS) لصندوق المناخ الأخضر C الأنشطة في فئة المشاريع

أنشطة مع نطاق محدود من المخاطر/التأثيرات الكبيرة المحتملة التي تتطلب فقط تقييمات بيئية واجتماعية جزئية و/أو تقييمات مستهدفة لمتطلبات البيئة والاجتماعية المعمول بها المتعلقة بالمناطق المحددة التي قد تتطلب اهتماماً خاصاً. ستندرج هذه الأنشطة في فئة المشاريع (GCF ESS) لصندوق المناخ الأخضر B

أنشطة مع مخاطر/تأثيرات كبيرة محتملة تتطلب تقييمات مفصلة من خلال تقييم الأثر البيئي والاجتماعي الكامل ستندرج في فئة المشاريع (GCF ESS) لصندوق المناخ الأخضر A

ويمكن تعديلها بشكل أكبر لتناسب مع سياق مخاطر البيئة والاجتماعية لكل GRDP يمكن تصنيف هذه الأنشطة الاقتصادية على نطاق (GRDP من بلدان

(بما يعكس متطلباتها التنظيمية، وممارسات إدارة المخاطر البيئية والاجتماعية، وعوامل الامتثال



Annex VI (b) – Environmental and Social Management Framework

Green Climate Fund Funding Proposal

يمكن بعد ذلك استكمال هذا النهج بتطوير نهج فحص أكثر تفصيلاً لمخاطر البيئة والاجتماعية للمشاريع المحددة، والذي سيقدم لمصدري السندات الخضراء ذوي الصلة (وأصحاب المصلحة المحتملين الآخرين—مثل الهيئات التنظيمية الوطنية، وشركات التدقيق والاستشارات، إلخ) نصائح تقنية أكثر تفصيلاً لتسهيل إدارة مخاطر البيئة والاجتماعية بشكل سليم ضمن عملياتهم وممارساتهم

8.3 GRDP أثناء تنفيذ (UNDP) المساعدة الفنية من برنامج الأمم المتحدة الإنمائي

أثناء تنفيذ المشروع: النشاط 3.3: بناء القدرات على معايير (ESMF) هناك تصميم محدد لدعم تنفيذ إطار الإدارة البيئية والاجتماعية ومراعاة النوع الاجتماعي ESS

الأهداف:

- وقدرتهم على تطبيقها بفعالية ESS ضمان فهم المصدرين لمعايير
- دمج مراعاة النوع الاجتماعي في عملية إصدار السندات الخضراء
- تقديم إرشادات عملية من خلال دراسات الحالة، وأفضل الممارسات، والإرشادات المخصصة

تطوير وحدات التدريب: المكونات الرئيسية

- ومراعاة النوع الاجتماعي. سيتضمن المحتوى أطر نظرية، ESS إنشاء المحتوى: تطوير مواد تدريبية مفصلة تغطي معايير وتطبيقات عملية، ومتطلبات الامتثال
- GRDP لـ ESS والسياسات الوطنية لمقارنتها وتوافقها مع معايير ESS التوافق الوطني: تحليل معايير
- أفضل الممارسات: تسليط الضوء على أفضل الممارسات من المصدرين الرائدة عالمياً لتوفير معايير وإلهام التكيف المحلي
- الإرشادات: تطوير إرشادات محددة للمصدرين السياديين، والشركات، وتحت السيادة لمعالجة تحدياتهم وفرصهم الفريدة

ورش بناء القدرات

- ورش العمل: عقد ورش عمل نصف سنوية في السنوات الخمس الأولى لتدريب المصدرين المحتملين. ستكون هذه الورش تفاعلية، تتضمن محاضرات، وأنشطة جماعية، وجلسات عملية
- الندوات عبر الإنترنت: تنظيم ندوات شهرية عبر الإنترنت لتوفير فرص تعلم مستمرة ومعالجة القضايا الناشئة

الدعم والمراقبة

- الدعم المستمر: توفير الدعم والإرشاد المستمر للمصدرين طوال فترة المشروع البالغة 15 عامًا. سيشمل ذلك استشارات فردية، وجلسات تقديم ملاحظات، ومساعدة في حل المشكلات
- بنك الاستثمار الأوروبي (UNDP) سيدعم برنامج الأمم المتحدة الإنمائي (UNDP) إشراف برنامج الأمم المتحدة الإنمائي للإشراف على العملية بأكملها، وضمان مراقبة الجودة، والفعالية، والتوافق مع المعايير الدولية



Annex VI (b) – Environmental and Social Management Framework

Green Climate Fund Funding Proposal

تطوير وحدات التدريب وورش العمل (السنوات 1-5): 600,000 دولار ستغطي هذه الميزانية تكاليف تطوير: الميزانية التقديرية الإشراف والدعم المستمر من برنامج الأمم المتحدة. المحتوى، والاستشارات الخبيرة، وتسهيل ورش العمل، والمواد، واللوجستيات الإنمائي (السنوات 1-15): 2,000,000 دولار ستدعم هذه الميزانية الإشراف المستمر، والمراقبة، وأنشطة الدعم، بما في ذلك جلسات التدريب الإضافية، وتحديثات مواد التدريب، والتقييمات الدورية.

السنوات 2-5: السنة الأولى: تطوير وحدات التدريب الأولى، الجولة الأولى من ورش العمل، والندوات عبر الإنترنت: الجدول الزمني السنوات. استمرار ورش العمل والندوات عبر الإنترنت، مع تحديثات لمواد التدريب بناءً على الملاحظات وأفضل الممارسات المتطورة 1-15: إشراف ودعم مستمر من برنامج الأمم المتحدة الإنمائي، وتقييمات منتظمة، وتحسين مستمر لبرامج التدريب



9. مراقبة وتقييم تنفيذ إطار الإدارة البيئية والاجتماعية (ESMF)

(ESMF) لمراقبة تنفيذ إطار الإدارة البيئية والاجتماعية GGBI سيحدد هذا القسم ترتيبات المراقبة والتقييم التي سيستخدمها.

9.1 مراقبة ما بعد الإصدار

تعد مراقبة ما بعد الإصدار أمرًا أساسيًا لمدير الصندوق، حيث تتيح ضمان أن يقوم المصدرون بالإبلاغ عن بيانات التخصيص والتأثير السنوية، كما هو متعهد به في أطرهم. كما تتيح لمدير الصندوق جمع بيانات المصدر والمشروع، والتي بدورها تغذي قاعدة بيانات الخاصة بمدير الصندوق. يتم تفصيل عملية مراقبة ما بعد الإصدار لمدير الصندوق أدناه GSS سندات

بمجرد إجراء الاستثمار، سيقوم مدير الصندوق بمراجعة العناصر التالية لكل سند: عملية مراقبة ما بعد الإصدار

- إذا لم يتمكن مدير الصندوق من العثور على GSS بعد عام واحد من الإصدار: التحقق من توفر تقرير التخصيص والتأثير لسند عليه أو كانت هناك تناقضات في بيانات التأثير، سيتواصل مدير الصندوق مع المصدر
- على أساس منظم: مراجعة استراتيجية البيئة للمصدر للتأكد من أنها تتحسن وليست متأخرة. إذا كانت الأخيرة، يتم تحديث التحليل ليعكس هذه التغييرات. يتم استخدام قائمة التأخير الداخلي لمدير الصندوق ويتم تحديثها مرة واحدة في السنة من قبل بإكماله ESG فريق أبحاث
- على أساس يومي: فحص الخلافات القائمة أو المحتملة التي يواجهها المصدر من خلال قنوات مختلفة (مزودي البيانات الخارجيين، الصحافة، الرسائل الإلكترونية). يتم استخدام أداة فحص الخلافات لمدير الصندوق

الداخلية المملوكة التي GSS يتم جمع جميع المعلومات أو البيانات التي تم جمعها في الإجراءات المذكورة أعلاه في قاعدة بيانات سندات القابلة للاستثمار. يتم مراجعة جميع السندات مرة واحدة في السنة لتعكس التغييرات في GSS تتيح لمدير الصندوق مراقبة عالم سندات البيانات. تتيح لنا هذه القاعدة الداخلية تغذية بيانات المصدر ومستوى الإصدار على مستوى الصندوق، مما يسمح بفهم أفضل لتخصيص وتأثير الصندوق

على وجه التحديد، سيجري مدير الصندوق عملية مراقبة محددة لما بعد GGBI بالنسبة لـ: مراقبة العائدات الواقعة تحت قاعدة الاستثناء الإصدار في حالتين

- للسندات التي لم تتمكن من التحقق من الامتثال الكامل لها ضد معايير الأهلية
 - للسندات التي تم تحديد أنها ليست متوافقة تمامًا مع معايير الأهلية
- قد لا تتجاوز نسبة العائدات التي يمكن أن تقع خارج معايير الأهلية 20% من قيمة السند. (يرجى ملاحظة أن النسبة المئوية الدقيقة لا تزال قيد المناقشة في وقت كتابة هذا النص)

بالنسبة للسندات الخضراء التي تتضمن أنشطة مؤهلة للاستثناء، (i) في مرحلة ما بعد الشراء، ستتم عملية المراقبة التالية بعد الإصدار سيقوم مدير الصندوق بمراقبة تقارير التخصيص بعد الإصدار لتحديد وتسجيل مبلغ العائدات المخصصة للأنشطة المؤهلة للاستثناء. إذا تجاوزت نسبة العائدات المخصصة للأنشطة المؤهلة للاستثناء حد 20% من السند لمدة عامين كاملين من التقارير، سيكون مدير إذا كانت النسبة المذكورة أقل من 20% من قيمة السند، (ii) الصندوق ملزمًا ببيع السند خلال 3 أشهر بعد نهاية العامين المذكورين سيتواصل مدير الصندوق سنويًا مع المصدر لتقييم وتأكيد امتثالهم ضد معايير الأهلية. بمجرد أن يؤكد مدير الصندوق أن المصدر قد



Annex VI (b) – Environmental and Social Management Framework

Green Climate Fund Funding Proposal

استوفى حد 20% بعد التخصيص الكامل لعائدات السند، لن يكون مدير الصندوق ملزمًا بمراقبة تقارير التخصيص سنويًا والتواصل مع المُصدر.

على أساس مخصص لتقييم التعديلات المحتملة على إطار الأهلية ("LPAC") يمكن استشارة اللجنة الاستشارية للشركاء المحدودين الخضراء.

لحماية العملاء من المخاطر السعنة (من خلال الأوراق المالية المحفوظ بها في محافظهم)، قام مدير ESG مراقبة الخلافات المتعلقة بـ الصندوق بوضع عملية لمراقبة الخلافات التي تحدد الخلافات المحتملة (القطاعات، المصدرين، المناطق الجغرافية، إلخ) والخلافات التفاعل بشأن القضية. يعتمد نظام تتبع الخلافات لمدير الصندوق على ثلاثة مزودي بيانات ESG القائمة من أجل أن يبدأ محللو أبحاث لتتبع الخلافات بشكل منهجي ومستوى شدتها. يتم إثراء هذا النهج الكمي بتقييم نوعي معمق (RepRisk، MSCI وSustainalytics) ، ويتم تحديثه كل ربع سنة ESG للخلاف، يقوده محللو أبحاث

بتنظيم تقييمه حول المكونات التالية ESG للتقييم النوعي للخلاف، يقوم محلل أبحاث

المرتبطة بها ESG تعددية الخلافات والقضايا المتعلقة بـ

• التردد، الحجم، ومدى الخلاف (الخلافات)

• الاستجابة التي قدمتها الشركة وأي تدابير تصحيحية اتخذتها الشركة

• التأثير المحتمل على الأعمال / التأثير المحتمل على أصحاب المصلحة

• المصدر (الجودة والوضوح)

• المدة والأهمية

، سيقوم مدير المحفظة بفحص محفظة الصندوق الفرعي على أساس ربع سنوي لتحديد أي مصدرين يحملون علامة GGBI بالنسبة لـ كأكثر مصدرين ارتباطًا بخلافات i: خلاف مناسبة. تستخدم علامة الخلاف بيانات من طرف ثالث وتشمل أي مصدرين تم تحديدهم كـمخالفين لمبادئ الميثاق العالمي للأمم المتحدة. إنخطيرة ومرئية؛ و

في حالة حصول المُصدر على علامة خلاف، سيقوم مدير المحفظة بأهمية الخلاف في وقت معقول. إذا اعتبر الأمر مهمًا، سيتم إعطاء

المُصدر المعني وقتًا معقولًا للتفاعل واقتراح خطة تصحيحية مناسبة. عند عدم كفاية استجابة المُصدر، سيقوم مدير المحفظة ببيع

في حالة ارتباط العلامة بخلاف خطير ينتج عنه مخاطر سعنة عالية للصندوق الفرعي، سيقوم مدير المحفظة بتقييم أهمية الاستثمارات الخلاف في الوقت المناسب بأفضل الجهود الممكنة. إذا اعتبر الأمر مهمًا، سيتم الضغط على المُصدر المعني لتقديم معلومات كافية عن

سيحافظ مدير المسألة وخطة التصحيح في أسرع وقت ممكن. عند عدم كفاية استجابة المُصدر، سيقوم مدير المحفظة ببيع الاستثمارات

الصندوق على آلية اتصال خارجية لتوفير قنوات يسهل الوصول إليها لاستلام الاتصالات، الشكاوى و/أو الاستفسارات من الجمهور أو

أصحاب المصلحة المعنيين المتأثرين بأنشطة/عمليات الصندوق

9.2 التواصل مع المُصدر

بعد عام واحد من إصدار السند الأخضر أو سند الاستدامة، سيتحقق مدير الصندوق من توفر البيانات المبلغ عنها من قبل المُصدر على إذا لم تكن متاحة أو كانت هناك تناقضات في بيانات التأثير، سيتواصل مدير الصندوق مع المُصدر GSS سند



Annex VI (b) – Environmental and Social Management Framework

Green Climate Fund Funding Proposal

سيجري مدير الصندوق عملية تواصل محددة للمصدرين ذوي المخاطر المتوسطة في المجالات التي يعتبر فيها المصدر دون معايير الصناعة.

:سيتم إجراء التواصل بثلاثة أهداف رئيسية

توضيح وتحسين المعلومات على مستوى السند: العثور على سبب فقدان تقرير التخصيص و/أو التأثير، وفهم منهجية حساب البيانات ، والتوافق مع (LCA) ، وتعزيز اعتبارات تقييم دورة الحياة ICMA المشككة، والترويج لإطار العمل الموحد للإبلاغ عن التأثير من...تصنيف الاتحاد الأوروبي

التي تسمح ESG أفضل: تشجيع المصدرين على تحديد أهداف لاستراتيجيتهم في مجال ESG تشجيع المصدرين على دمج ممارسات في سياقه، وتحسين سياساتهم البيئية والاجتماعية، والحصول على تفاصيل من المصدر حول خطة GSS لهم بوضع إطار عمل سندات...التصحيح الموضوع لمعالجة الخلاف

في حالة الخلاف، ضمان أن يقدم المصدر استجابة كافية

9.3 والتأثير ESG والإبلاغ عن (ESMS) نظام إدارة البيئة والاجتماعية

ومراقبة استثمارات ESG المصمم لتنفيذ إرشادات (ESMS) سيستخدم الصندوق الفرعي ويحافظ على نظام إدارة البيئة والاجتماعية المحفظة المتعلقة بالاستدامة البيئية والاجتماعية. سيقدّم الصندوق الفرعي تقريرًا سنويًا عن أدائه البيئي والاجتماعي للسنة المالية السابقة، الامتثال لإرشادات (iii) لمحفظته و ESG أداء (ii)، (ESMS) تنفيذ وتشغيل نظام إدارة البيئة والاجتماعية (i): يصف بالتفصيل المعقول للصندوق الفرعي ESG

فئات المشاريع الأساسية، بقدر الإمكان، التي تم تخصيص العائدات من الاستثمارات التي قام بها (ii) المصدرين و (i) سيشمل ذلك قائمة الصندوق الفرعي لها، بالإضافة إلى وصف مختصر لفئات المشاريع الأساسية والمبالغ المخصصة، وتأثيرها المتوقع كما أوصت به مبادئ السندات الخضراء وإرشادات سندات الاستدامة



10. مشاركة أصحاب المصلحة

، هناك خطة محددة GRDP بالنسبة لـ GGBI بشكل عام، ستتبع عملية مشاركة أصحاب المصلحة عملية مشاركة أصحاب المصلحة لـ هذا هو الملحق 7 من اقتراح تمويل صندوق المناخ الأخضر. GRDP لمشاركة أصحاب المصلحة مصممة للدول العشر الخاصة بـ (GCF).

10.1 الاتصالات العامة والإفصاح عن المعلومات

ملتزمة بالحفاظ على الشفافية والمساءلة في جميع عملياتها. كجزء من هذا الالتزام، يضمن (GGBI) مبادرة السندات الخضراء العالمية أن يتم إبلاغ جميع أصحاب المصلحة ذوي الصلة بشكل كافٍ حول التقدم والإنجازات والتحديات لمبادراتها، بما في ذلك منصة GGBI (GCF) الدين الأخضر والمرن، وهو برنامج لصندوق المناخ الأخضر.

الأدوار والمسؤوليات

المدير المسؤول عن إدارة حقوق الملكية لبرنامج صندوق المناخ الأخضر، سيتواصل بانتظام (GGBI صندوق) مدير الصندوق حول أداء الاستثمار، والاستراتيجية، والنتائج من خلال تقارير منتظمة إلى صندوق المناخ الأخضر والمستثمرين الآخرين في الصندوق. يشمل ذلك التقارير الربع سنوية والسنوية، والإعلانات الصحفية، والتحديثات حول الإنجازات الهامة، الذي ينفذ مكون المساعدة الفنية لبرنامج (UNDP) برنامج الأمم المتحدة الإنمائي (مكون المساعدة الفنية): برنامج الأمم المتحدة الإنمائي صندوق المناخ الأخضر، سيتم تحديثات شاملة حول أنشطة بناء القدرات، والدعم الفني المقدم، والتقدم نحو تحقيق أهداف المرونة والاستدامة. سيتم نشر هذه المعلومات من خلال تقارير مفصلة، ودراسات الحالة، وقصص النجاح.

قنوات الاتصال

على قسم مخصص على موقعه الإلكتروني لمنصة الدين الأخضر والمرن. (EIB أو) GGBI الموقع الإلكتروني: يجب أن يحافظ. سيتضمن هذا القسم المستندات الرئيسية، تقارير التقدم، التحديثات الإخبارية، ومعلومات الاتصال للاستفسارات من أصحاب المصلحة الإعلانات الصحفية والتواصل مع وسائل الإعلام: سيتم إصدار إعلانات صحفية منتظمة لإبلاغ الجمهور وأصحاب المصلحة حول التطورات الهامة، والشراكات، والإنجازات. سيتم إجراء مقابلات مع وسائل الإعلام لتعزيز الرؤية والشفافية اجتماعات وورش عمل لأصحاب المصلحة: سيتم تنظيم اجتماعات وورش عمل دورية لأصحاب المصلحة من قبل برنامج الأمم المتحدة لتقديم التحديثات، وجمع الملاحظات، وتعزيز الجهود التعاونية. ستكون هذه الفعاليات فرصة لأصحاب المصلحة (UNDP) الإنمائي للتفاعل مباشرة مع فريق المشروع ومديري الأصول التقارير والمنشورات: سيتم نشر تقارير سنوية شاملة تفصيل الأداء المالي، وتأثير المشروع، والخطط المستقبلية وستكون متاحة لجميع أصحاب المصلحة. سيتم أيضاً إصدار تقارير ومنشورات مؤقتة حول جوانب محددة من البرنامج حسب الضرورة وسائل التواصل الاجتماعي والنشرات الإخبارية: سيعرض التفاعل النشط على منصات التواصل الاجتماعي ومن خلال النشرات الإخبارية نشر المعلومات بشكل مستمر وواسع النطاق. ستستخدم هذه القنوات لمشاركة التحديثات في الوقت الفعلي، وقصص النجاح، والإعلانات الهامة.

الإفصاح عن المعلومات

بالالتزام بأعلى معايير الإفصاح عن المعلومات. ستوجهنا المبادئ التالية في ممارسات الإفصاح لدينا GGBI تلتزم مبادرة



Annex VI (b) – Environmental and Social Management Framework

Green Climate Fund Funding Proposal

الشفافية: سيتم توفير معلومات واضحة ويمكن الوصول إليها لجميع أصحاب المصلحة، مما يضمن فهمهم لأهداف البرنامج وأنشطته ونتائجه.

التوقيت: سيتم الإفصاح عن المعلومات في الوقت المناسب لإبقاء أصحاب المصلحة على اطلاع بأحدث التطورات ولتمكين اتخاذ القرارات في الوقت المناسب.

الدقة: ستكون جميع المعلومات المفصّل عنها دقيقة وشاملة وقابلة للتحقق، مما يضمن أن يكون لدى أصحاب المصلحة أساس موثوق لمشاركاتهم وقراراتهم.

سهولة الوصول: سيشهد الجهود لضمان أن تكون المعلومات سهلة الوصول لجميع أصحاب المصلحة، بما في ذلك من خلال لغات وصيغ متعددة عند الضرورة.

10.2 آلية معالجة الشكاوى

(بما في ذلك استخدام صندوق بريد مخصص ليتم استخدامه من قبل الجمهور أو أصحاب المصلحة GGBI سيتم إعداد عملية مخصصة لـ المعنيين)، بما يتماشى مع سياسة معالجة الشكاوى لمدير الصندوق

كسياسة شاملة، قامت المجموعة التي ينتمي إليها مدير الصندوق بالفعل بتطوير بعض الإرشادات لمعالجة الشكاوى. يسمح نظام معالجة الشكاوى بالكشف عن الممارسات التجارية السيئة أو النواقص

كجزء من الإرشادات، يتم التأكيد على أهمية إبلاغ العملاء بدقة بالوسائل المتاحة لهم لتقديم الشكاوى وتحديد عملية المراجعة والمعالجة للشكاوى، لا سيما إذا كانت عدة كيانات من المجموعة متورطة. عادةً ما يراقب المنظمون عن كثب كيفية معالجة الشركات للشكاوى عادةً، يمكن اعتبار بيان يعبر عن عدم الرضا من عميل، سواء كان مبرراً أم لا، مقدم ضد كيان من المجموعة، شكوى. يجب تحليل هذا النهج في ضوء اللوائح المحلية السارية على العميل من قبل الكيان المسؤول عن العلاقات التجارية أو علاقات العملاء، الذي يتلقى الشكاوى، والذي قد يعتمد بعد ذلك على كيانات أخرى من المجموعة لمعالجة الشكاوى

من أجل معالجتها وتلقي استجابة مناسبة، يجب أن توضح الشكاوى بوضوح موضوع عدم رضا الشكاوى وتحتوي على عناصر واقعية تتعلق بمنتهج أو خدمة تقدمها كيان من المجموعة. عادةً ما يتضمن ذلك تقييم وتحليل الشكاوى الواردة من أجل معالجة عدم رضا العملاء، مكتوبة بشكل "معقول" ونبرة مع نية واضحة

يجب على كل كيان من المجموعة إعداد عملية داخلية لتلقي الشكاوى ومعالجتها ومراقبتها، وإبلاغ العملاء بأنه إذا لم يتم العثور على حل مرضٍ، فإن إجراء الوساطة (عند الاقتضاء) متاح لهم مجاناً

عند معالجة الشكاوى، يكون كل كيان من المجموعة مسؤولاً عن تحديد النواقص فيما يتعلق بالمبيعات وحماية العملاء، من أجل تنفيذ إجراءات تصحيحية داخل الكيان ذي الصلة، أو المجموعة أو بين الموظفين المشاركين في المبيعات ومعالجة الشكاوى

11. التنفيذ والتشغيل

ككيان معتمد لبرنامج صندوق المناخ (EIB) موضح في الرسم البياني أدناه. بنك الاستثمار الأوروبي GRDP ترتيب تنفيذ برنامج ، سيكون مسؤولاً عن الإدارة الشاملة، والتنفيذ والإشراف على كل نشاط ممول بما يتماشى مع قواعده الداخلية (GCF) الأخضر وسياساته وإجراءاته، بما في ذلك إدارة واستخدام عائدات صندوق المناخ الأخضر، بالإضافة إلى مسؤوليات المراقبة والتقييم والإبلاغ الكيان المنفذ لمكون حقوق الملكية GGBI كما هو موضح في اقتراح التمويل ذو الصلة واتفاقية التمويل. سيكون مدير الصندوق لـ GRDP الكيان المنفذ لمكون المساعدة الفنية لبرنامج (UNDP) ، بينما سيكون برنامج الأمم المتحدة الإنمائي GRDP لبرنامج بمراقبة والإشراف على تنفيذ النشاط الممول من قبل الكيانات المنفذة (مدير الصندوق وبرنامج الأمم المتحدة (EIB) يقوم الكيان المعتمد



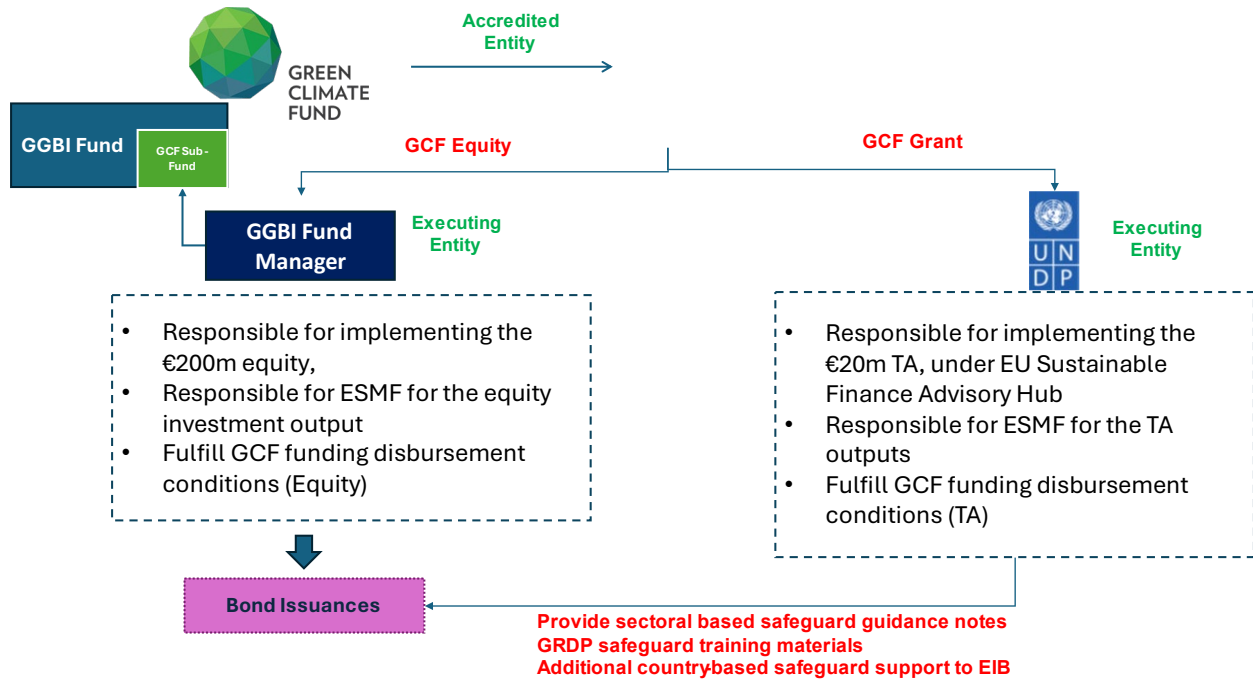
Annex VI (b) – Environmental and Social Management Framework

Green Climate Fund Funding Proposal

الإئمائي)، وضمان أن الكيانات المنفذة (مدير الصندوق وبرنامج الأمم المتحدة الإئمائي) ستقوم بتنفيذ النشاط الممول بجدية وكفاءة ووفقاً لممارسات مالية واقتصادية واجتماعية وبيئية وإدارية مناسبة، وستوفر بسرعة حسب الحاجة، الأموال والمرافق والخدمات والموارد الأخرى المطلوبة للنشاط الممول.

(ESMF) لإدارة إطار الإدارة البيئية والاجتماعية GSS ومحللين مخصصين لسندات ESG لدى مدير الصندوق فريق من خبراء و GGBI لـ ESG وضمان إدارة الفروقات بين ميثاق GGBI الشامل لـ ESG ، تحت ميثاق GRDP لمكون حقوق الملكية لمشروع بشكل صحيح وتوافقها عند الإمكان لـ GRDP لـ ESMF

وجود فريق من خبراء الحماية العالمية أثناء تنفيذ البرنامج، بدعم من المكاتب القطرية (UNDP) سيضمن برنامج الأمم المتحدة الإئمائي (ESMF) في تنفيذ إطار الإدارة البيئية والاجتماعية (EIB) لتنفيذ ودعم بنك الاستثمار الأوروبي GRDP للبلدان العشرة الخاصة بـ GRDP. لمكون المساعدة الفنية لبرنامج ESMF وتحمل مسؤولية تنفيذ





Annex VI (b) – Environmental and Social Management Framework

Green Climate Fund Funding Proposal

الملاحق

للمساهمات الكبيرة في تخفيف تغير المناخ (EIB) الملحق 1. قائمة القطاعات والأنشطة التي تفي بمعايير بنك الاستثمار الأوروبي وتصنيف الاتحاد الأوروبي (IFC) والتكيف معه الملحق 2. قائمة القطاعات والأنشطة التي تفي بمعايير مؤسسة التمويل الدولية للمساهمات الكبيرة في الأهداف البيئية الأخرى الملحق 3. قائمة الأنشطة المستبعدة أو المقيدة لمدير الصندوق الملحق 4. قائمة الأنشطة الملحق 6. استبيان العناية GRDP الملحق 5. آلية معالجة الشكاوى الخاصة بـ (EIB) المستبعدة أو المقيدة لبنك الاستثمار الأوروبي الواجبة للبيئة والاجتماعية لمدير الصندوق الملحق 7. خطة مشاركة أصحاب المصلحة الملحق 8. إرشادات لتقييم مخاطر المناخ والضعف

الملحق 1. قائمة القطاعات والأنشطة التي تفي بمعايير بنك الاستثمار الأوروبي لتمويل تخفيف

تغير المناخ

ع	النشاط	مصدر المعايير	رقم المصدر	ملاحظات
الغابات	التشجير	قانون تفويض تصنيف الاتحاد الأوروبي	1.1	انظر الملاحظة أعلاه حول تقييم غازات الاحتباس الحراري.
	إعادة تأهيل واستعادة الغابات، بما في ذلك إعادة التشجير وتجديد الغابات الطبيعية بعد حدث شديد		1.2	
	إدارة الغابات		1.3	
	الحفاظ على الغابات		1.4	
أنشطة حماية البيئة واستعادتها	استعادة الأراضي الرطبة	قانون تفويض تصنيف الاتحاد الأوروبي	2.1	
الزراعة، استخدام الأراضي ومصائد الأسماك	تقليل استهلاك الطاقة في العمليات	مبادئ مشتركة MDB/IDFC	جدول 5، نشاط 1	
	مشاريع زراعية تساهم في زيادة مخزون الكربون في التربة أو تجنب فقدان التربة		جدول 5، نشاط 2	

	النشاط	مصدر المعايير	رقم المصدر	ملاحظات
الزراعة، استخدام الأراضي ومصائد الأسماك	التحكم في التآكل			
	تخفيض انبعاثات الغازات الدفيئة غير ثاني أكسيد الكربون من الممارسات أو التقنيات الزراعية		جدول 5، نشاط 3	

ملاحظات	رقم المصدر	مصدر المعايير	النشاط
	جدول 5، نشاط 4		مشاريع تقلل انبعاثات الميثان أو غيرها من الغازات الدفيئة من الماشية
	جدول 5، نشاط 5		مشاريع المواشي التي تحسن تخزين الكربون من خلال إدارة المراعي
	جدول 5، نشاط 7		مشاريع تقلل انبعاثات الغازات الدفيئة من تدهور النظم البيئية البحرية أو النظم البيئية الأخرى المرتبطة بالمياه
	جدول 5، نشاط 8		مشاريع تقلل من كثافة ثاني أكسيد الكربون المكافئ في مصائد الأسماك أو تربية الأحياء المائية
	جدول 5، نشاط 9		مشاريع تقلل من فقدان أو هدر الطعام أو تعزز الأنظمة الغذائية منخفضة الكربون
	جدول 5، نشاط 10		مشاريع تساهم في تقليل انبعاثات الغازات الدفيئة من خلال إنتاج المواد البيولوجية
	جدول 9، نشاط 3		تخصير المناطق الحضرية
التصنيع	3.1	قانون تفويض تصنيف الاتحاد الأوروبي	تصنيع تكنولوجيا الطاقة المتجددة
	3.2		تصنيع المعدات لإنتاج واستخدام الهيدروجين
	3.3		تصنيع تكنولوجيا النقل منخفضة الكربون
	3.4		تصنيع البطاريات
	3.5		تصنيع معدات كفاءة الطاقة للمباني
	3.6		تصنيع تكنولوجيا أخرى منخفضة الكربون
	3.7		تصنيع الأسمنت
	3.8		تصنيع الألمنيوم
	3.9		تصنيع الحديد والصلب



Annex VI (b) – Environmental and Social Management Framework

Green Climate Fund Funding Proposal

ملاحظات	رقم المصدر	مصدر المعايير	النشاط
انظر الملاحظة أعلاه حول تقييم غازات الاحتباس الحراري.	3.10		تصنيع الهيدروجين
	3.11		تصنيع الكربون الأسود
	3.12		تصنيع رماد الصودا
	3.13		تصنيع الكلور
	3.14		تصنيع المواد الكيميائية الأساسية العضوية
	3.15		تصنيع الأمونيا اللامائية

ملاحظات	رقم المصدر	مصدر المعايير	النشاط	القطاع
	3.16		تصنيع حمض النيتريك	التصنيع
	3.17		تصنيع البلاستيك في شكله الأساسي	
هذه الفئات تنطبق على الأنشطة التصنيعية غير المشمولة بقانون تفويض تصنيف الاتحاد الأوروبي.	جدول 4، نشاط 3	مبادئ مشتركة MDB/IDFC	منشآت التصنيع الجديدة عالية الكفاءة أو منخفضة الكربون أو المعدات التكميلية الجديدة أو خطوط الإنتاج في منشأة تصنيع موجودة	
	جدول 4، نشاط 1		تحسين كفاءة الطاقة الصناعية القائمة	
	جدول 4، نشاط 4		استبدال المعدات أو العمليات القائمة على الوقود الأحفوري بالمعدات الكهربائية أو مكونات العمليات في منشآت قائمة	
	جدول 4، نشاط 6		إعادة تأهيل البنية التحتية الصناعية الحالية مما يؤدي إلى تجنب الغازات الدفيئة الصناعية أو التحول إلى الغازات الدفيئة الصناعية ذات الإمكانات الأقل للاحتباس العالمي، أو تنفيذ تقنيات أو ممارسات تقلل من التسريبات	
	جدول 4، نشاط 7		تحسين العمليات الصناعية الحالية أو العمليات الجديدة أو حلول تكنولوجيا التصنيع المتقدمة، مما يؤدي إلى تقليل استهلاك الموارد الأولية غير الطاقوية من خلال التغييرات في العمليات أو مدخلات العمليات	



Annex VI (b) – Environmental and Social Management Framework

Green Climate Fund Funding Proposal

القطاع	النشاط	مصدر المعايير	رقم المصدر	ملاحظات
الطاقة	توليد الكهرباء باستخدام تكنولوجيا الطاقة الشمسية الكهروضوئية	قانون تفويض الاتحاد الأوروبي	4.1	
	توليد الكهرباء باستخدام تكنولوجيا الطاقة الشمسية المركزة	قانون تفويض الاتحاد الأوروبي	4.2	
	توليد الكهرباء من طاقة الرياح	قانون تفويض الاتحاد الأوروبي	4.3	
	توليد الكهرباء من تقنيات الطاقة المحيطية	قانون تفويض الاتحاد الأوروبي	4.4	
	توليد الكهرباء من الطاقة المائية	قانون تفويض الاتحاد الأوروبي	4.5	انظر الملاحظة أعلاه حول تقييم غازات الاحتباس الحراري.
	توليد الكهرباء من الطاقة الحرارية الجوفية	قانون تفويض الاتحاد الأوروبي	4.6	انظر الملاحظة أعلاه حول تقييم غازات الاحتباس الحراري.

اع	النشاط	مصدر المعايير	رقم المصدر	ملاحظات
الطاقة	توليد الكهرباء من الوقود السائل والغازي المتجدد غير الأحفوري	قانون تفويض الاتحاد الأوروبي	4.7	انظر الملاحظة أعلاه حول تقييم غازات الاحتباس الحراري.
	توليد الكهرباء من الطاقة الحيوية	قانون تفويض الاتحاد الأوروبي	4.8	
	إنتاج الكهرباء و/أو التدفئة/التبريد من الغازات	مبادئ مشتركة MDB/IDFC	جدول 2، نشاط 2	الحد المطبق هو أن المنشآت يجب أن تعمل بانبعاثات دورة الحياة أقل من 100 غرام من ثاني أكسيد الكربون المكافئ/كيلوواط ساعة من الناتج.

اع	النشاط	مصدر المعايير	رقم المصدر	ملاحظات
	نقل وتوزيع الكهرباء	قانون تفويض الاتحاد الأوروبي / مبادئ مشتركة MDB/IDFC	4.9 / جدول 2، نشاط 10	يتم استخدام قانون التصنيف الأوروبي ومبادئ المشتركة وفقاً للتطبيقية في مناطق MDB/IDFC جغرافية معينة.
	تخزين الكهرباء	قانون تفويض الاتحاد الأوروبي / مبادئ مشتركة MDB/IDFC	4.10 / جدول 2، نشاط 9	يتم استخدام قانون التصنيف الأوروبي ومبادئ المشتركة وفقاً للتطبيقية في مناطق MDB/IDFC جغرافية معينة.
	تخزين الطاقة الحرارية	قانون تفويض الاتحاد الأوروبي	4.11	
	تخزين الهيدروجين	قانون تفويض الاتحاد الأوروبي	4.12	
	تخزين الغازات المنخفضة الكربون	مبادئ مشتركة MDB/IDFC	جدول 2، نشاط 9	
	تصنيع الغاز الحيوي والوقود الحيوي والسائل	قانون تفويض الاتحاد الأوروبي	4.13	
	شبكات النقل والتوزيع للغازات المتجددة والمنخفضة الكربون	قانون تفويض الاتحاد الأوروبي	4.14	
	توزيع التدفئة/التبريد المركزية	قانون تفويض الاتحاد الأوروبي	4.15	
	تركيب وتشغيل مضخات الحرارة الكهربائية	قانون تفويض الاتحاد الأوروبي	4.16	
	التوليد المشترك للتدفئة/التبريد والطاقة من الطاقة الشمسية	قانون تفويض الاتحاد الأوروبي	4.17	

اع	النشاط	مصدر المعايير	رقم المصدر	ملاحظات
	التوليد المشترك للتدفئة/التبريد والطاقة من الطاقة الحرارية الجوفية	تفويض قانون الاتحاد الأوروبي	4.18	انظر الملاحظة أعلاه حول تقييم غازات الاحتباس الحراري.
	التوليد المشترك للتدفئة/التبريد والطاقة من الوقود السائل والغازي المتجدد غير الأحفوري	تفويض قانون الاتحاد الأوروبي	4.19	انظر الملاحظة أعلاه حول تقييم غازات الاحتباس الحراري.
	التوليد المشترك للتدفئة/التبريد والطاقة من الطاقة الحيوية	تفويض قانون الاتحاد الأوروبي	4.20	
	إنتاج التدفئة/التبريد من الطاقة الحرارية الشمسية	تفويض قانون الاتحاد الأوروبي	4.21	
	إنتاج التدفئة/التبريد من الطاقة الحرارية الجوفية	تفويض قانون الاتحاد الأوروبي	4.22	انظر الملاحظة أعلاه حول تقييم غازات الاحتباس الحراري.
	إنتاج التدفئة/التبريد من الوقود السائل والغازي المتجدد غير الأحفوري	تفويض قانون الاتحاد الأوروبي	4.23	انظر الملاحظة أعلاه حول تقييم غازات الاحتباس الحراري.
	إنتاج التدفئة/التبريد من الطاقة الحيوية	تفويض قانون الاتحاد الأوروبي	4.24	
	إنتاج التدفئة/التبريد باستخدام الحرارة المهدورة	تفويض قانون الاتحاد الأوروبي	4.25	
	إضاءة الشوارع بكفاءة الطاقة	مبادئ مشتركة MDB/IDFC	جدول 9، نشاط 3	
إمدادات المياه، الصرف الصحي، إدارة النفايات والمعالجة	بناء، تمديد وتشغيل أنظمة جمع ومعالجة وإمداد المياه	تفويض قانون الاتحاد الأوروبي	5.1	

اع	النشاط	مصدر المعايير	رقم المصدر	ملاحظات
	تجديد أنظمة جمع ومعالجة وإمداد المياه	قانون تفويض الاتحاد الأوروبي	5.2	
	بناء، تمديد وتشغيل أنظمة جمع ومعالجة مياه الصرف	قانون تفويض الاتحاد الأوروبي	5.3	
	كفاءة الطاقة وإدارة الطلب في إمدادات المياه (تعتبر أنشطة جديدة). كفاءة الطاقة في أنظمة الصرف الصحي	مبادئ مشتركة MDB/IDFC	جدول 6، أنشطة 3 و4	
	إعادة استخدام مياه الصرف	مبادئ مشتركة MDB/IDFC	جدول 6، نشاط 8	
	تجديد أنظمة جمع ومعالجة مياه الصرف	قانون تفويض الاتحاد الأوروبي	5.4	
	جمع ونقل النفايات في الكسور المفصلة عند المصدر	قانون تفويض الاتحاد الأوروبي & مبادئ مشتركة MDB/IDFC	5.5 / جدول 7، نشاط 1	جمع النفايات الخطرة، وهو EIB يشمل نطاق المشتركة. MDB/IDFC نشاط مؤهل في مبادئ رغم أنه ليس ضمن نطاق القسم 5.5 من قانون تفويض التصنيف الأوروبي، يتم ذكره في تقرير تصنيف مجموعة الخبراء الفنيين كنشاط للنظر فيه في المستقبل في التصنيف حيث يمكن استعادة المواد
	الهضم اللاهوائي للصرف الصحي	قانون تفويض الاتحاد الأوروبي	5.6	
	الهضم اللاهوائي للنفايات الحيوية	قانون تفويض الاتحاد الأوروبي	5.7	
	التسميد للنفايات الحيوية	قانون تفويض الاتحاد الأوروبي	5.8	
	استعادة المواد من النفايات	قانون تفويض الاتحاد الأوروبي & مبادئ مشتركة MDB/IDFC	5.9 / جدول 7، نشاط 5	استعادة المواد من النفايات EIB يشمل نطاق الخطرة، مثل النفايات الكهربائية والإلكترونية، حيث يعتبر نشاطاً مؤهلاً في مبادئ



Annex VI (b) – Environmental and Social Management Framework

Green Climate Fund Funding Proposal

اع	النشاط	مصدر المعايير	رقم المصدر	ملاحظات
		مشتركة MDB/IDFC		المشتركة. رغم أنه ليس ضمن نطاق القسم 5.9 من قانون تفويض التصنيف الأوروبي، يتم ذكر استعادة النفايات الخطرة في تقرير تصنيف مجموعة الخبراء الفنيين كنشاط للنظر فيه في المستقبل في التصنيف. حيث يمكن استعادة المواد
	التقاط واستخدام غاز مدافن النفايات	قانون تفويض الاتحاد الأوروبي	5.10	
	أنواع أخرى من استعادة النفايات الحيوية وتثمينها	مشتركة MDB/IDFC	جدول 7، نشاط 8	
	استعادة المواد من النفايات التي يتم جمعها بشكل منفصل أو فرزها مسبقاً باستخدام عمليات غير ميكانيكية	مشتركة MDB/IDFC	جدول 7، نشاط 5	ينص نشاط قانون التفويض 5.5 على إعادة التدوير أيضاً إعادة EIB الميكانيكي فقط. يشمل نطاق التدوير الكيميائي للبلستيك، حيث يتم الاعتراف به في القسم 3.17 من قانون تفويض التصنيف الأوروبي كمصدر مؤهل للمواد الثانوية لتصنيع البلاستيك الأولي. ينطبق نفس الشيء على استعادة المواد من تدفقات النفايات الخطرة باستخدام عمليات فيزيائية وكيميائية وكيميائية حرارية (انظر التبرير الإضافي أعلاه).
	التقاط الكربون من ثاني أكسيد الكربون	مشتركة MDB/IDFC	جدول 2، نشاط 8؛ جدول 4، نشاط 5	تكمل هذه الفئة الأنشطة المنفصلة لقانون تفويض التصنيف الأوروبي "نقل ثاني أكسيد الكربون" و "التخزين الجيولوجي الدائم تحت الأرض لثاني أكسيد الكربون"، لتغطي سلاسل التقاط الكربون وتخزينه بالكامل. يوفر معايير لمكونات التقاط الكربون لمشاريع التقاط الكربون وتخزينه التي لا تغطيها الأنشطة الاقتصادية الأوسع لقانون تفويض التصنيف الأوروبي.
	نقل ثاني أكسيد الكربون	قانون تفويض الاتحاد الأوروبي	5.11	
	التخزين الجيولوجي الدائم تحت الأرض لثاني أكسيد الكربون	قانون تفويض الاتحاد الأوروبي	5.12	
النقل	نقل الركاب بالسكك الحديدية بين المدن	قانون تفويض الاتحاد الأوروبي	6.1	

اع	النشاط	مصدر المعايير	رقم المصدر	ملاحظات
	نقل البضائع بالسكك الحديدية	تفويض قانون الاتحاد الأوروبي	6.2	
	النقل الحضري والضواحي ونقل الركاب على الطرق	تفويض قانون الاتحاد الأوروبي	6.3	
	تشغيل أجهزة التنقل الشخصية، والخدمات اللوجستية بالدراجات	تفويض قانون الاتحاد الأوروبي	6.4	
	النقل بالدراجات النارية، والسيارات الخاصة، والمركبات التجارية الخفيفة	تفويض قانون الاتحاد الأوروبي	6.5	
	خدمات نقل البضائع على الطرق	تفويض قانون الاتحاد الأوروبي	6.6	
	نقل الركاب بالمياه الداخلية	تفويض قانون الاتحاد الأوروبي	6.7	
	نقل البضائع بالمياه الداخلية	تفويض قانون الاتحاد الأوروبي	6.8	
	إعادة تجهيز نقل الركاب والبضائع بالمياه الداخلية	تفويض قانون الاتحاد الأوروبي	6.9	
	نقل البضائع البحري والساحلي، والسفن، والعمليات الموانئ والأنشطة المساعدة	تفويض قانون الاتحاد الأوروبي	6.10	
	نقل الركاب البحري والساحلي	تفويض قانون الاتحاد الأوروبي	6.11	



Annex VI (b) – Environmental and Social Management Framework

Green Climate Fund Funding Proposal

اع	النشاط	مصدر المعايير	رقم المصدر	ملاحظات
	إعادة تجهيز النقل البحري والساحلي للركاب والبضائع	قانون تفويض الاتحاد الأوروبي	6.12	
	البنية التحتية للتنقل الشخصي، والخدمات اللوجستية بالدراجات	قانون تفويض الاتحاد الأوروبي	6.13	
	البنية التحتية لنقل السكك الحديدية	قانون تفويض الاتحاد الأوروبي	6.14	بالنسبة للمعايير المتعلقة بالحاجة إلى خطة كهربة، قد يتم تحديد فترة زمنية أطول لبعض البلدان النامية، حيث يتم تبريرها في الظروف الاستثنائية.
	البنية التحتية التي تمكن من النقل على الطرق منخفضة الكربون والنقل العام	قانون تفويض الاتحاد الأوروبي	6.15	
	البنية التحتية التي تمكن من النقل المائي منخفض الكربون	قانون تفويض الاتحاد الأوروبي	6.16	
	مشاريع البنية التحتية الأخرى للنقل المائي	مبادئ مشتركة MDB/IDFC	جدول 8، نشاط 5	تشمل هذه الفئة العناصر غير المغطاة في 6.16 من قانون تفويض التصنيف الأوروبي، وخاصة التحول النوعي، وهو مجال تم تحديده في المقدمة 34 من قانون التفويض على أنه يتطلب مزيداً من النظر.
	البنية التحتية للمطارات منخفضة الكربون	قانون تفويض الاتحاد الأوروبي	6.17	
	سياسة إدارة الطلب على النقل أو أنظمة النقل الذكية ذات الصلة	مبادئ مشتركة MDB/IDFC	جدول 8، نشاط 8	
	إدارة حركة المرور الجوي بكفاءة	مبادئ مشتركة MDB/IDFC	جدول 8، نشاط 10	
الأنشطة الإنشائية والعمارة	بناء المباني الجديدة	قانون تفويض الاتحاد الأوروبي	7.1	بالنسبة للأنشطة خارج الاتحاد الأوروبي، يتطلب اعتماد أفضل معايير الطاقة مقارنةً بالخط الأساسي الذي يتم تحديده على أساس كل حالة على حدة. على سبيل المثال، مخططات الشهادات المعترف بها دولياً مع خط أساسي للطاقة يتم تحديده من خلال طريقة LEED، IFC Edge (شهادة) شفافة وعملية



Annex VI (b) – Environmental and Social Management Framework

Green Climate Fund Funding Proposal

اع	النشاط	مصدر المعايير	رقم المصدر	ملاحظات
				، وتحقيق مستويات الطاقة (، إلخ BREEAM بنسبة 20% أقل من الخط الأساسي. تتعلق المعايير بالكشف عن ضيق الهواء والنزاهة الحرارية للمباني التي تزيد مساحتها عن 5000 متر مربع، وسيتم تطبيقها على المشاريع الجديدة في الاتحاد الأوروبي اعتبارًا من عام 2022. يتم إعفاء المشاريع التي تمت الموافقة على مذكرة المعلومات الأولية الخاصة بها قبل عام 2022 من تطبيق المعيار 2، رهناً بموافقة المجلس على العملية بحلول نهاية عام 2022. يعمل بنك الاستثمار الأوروبي خلال عام 2022 على وضع إرشادات لتنفيذ معايير إمكانات الاحترار العالمي لدورة الحياة.
	تجديد المباني القائمة	قانون تفويض الاتحاد الأوروبي	7.2	يتم تطبيق نهج بديل للتجديد الرئيسي، حيث تعتمد المشاريع خارج الاتحاد الأوروبي أفضل معايير الطاقة مقارنةً بخط أساسي مختلف، على سبيل المثال معايير الشهادات الخضراء المعترف بها دوليًا، مع الاحتفاظ بالحد الأدنى للتخفيض بنسبة 30% في الطاقة. في الحالات الخاصة خارج الاتحاد الأوروبي حيث لا يمكن تقسيم الطاقة المتجددة أو إذا كانت مخططات الشهادات المستخدمة لا تنفذ هذا التقسيم، يمكن أخذ التخفيضات في الطلب على الطاقة الأولية الصافية من خلال مصادر الطاقة المتجددة في الاعتبار.
	تركيب وصيانة وإصلاح معدات كفاءة الطاقة	قانون تفويض الاتحاد الأوروبي	7.3	
	تركيب وصيانة محطات شحن المركبات الكهربائية في المباني (ومواقف السيارات المتصلة بالمباني)	قانون تفويض الاتحاد الأوروبي	7.4	
	تركيب وصيانة الأدوات وإصلاح الأجهزة لقياس وتنظيم ومراقبة أداء الطاقة في المباني	قانون تفويض الاتحاد الأوروبي	7.5	



Annex VI (b) – Environmental and Social Management Framework

Green Climate Fund Funding Proposal

اع	النشاط	مصدر المعايير	رقم المصدر	ملاحظات
	تركيب وصيانة وإصلاح تكنولوجيا الطاقة المتجددة	قانون تفويض الاتحاد الأوروبي	7.6	
المعلومات والاتصالات	معالجة البيانات والاستضافة والأنشطة ذات الصلة	قانون تفويض الاتحاد الأوروبي	8.1	
	حلول تعتمد على البيانات لتقليل انبعاثات الغازات الدفيئة	قانون تفويض الاتحاد الأوروبي	8.2	انظر الملاحظة أعلاه حول تقييم غازات الاحتباس الحراري.
	شبكات الاتصالات ذات مستويات كفاءة الطاقة التي تلتزم بأفضل الممارسات الدولية	مبادئ مشتركة MDB/IDFC	جدول 10، نشاط 3	
	رقمنة تقديم الخدمات أو العمليات الداخلية، مما يؤدي إلى تقليل كبير في السفر أو استخدام المواد	مبادئ مشتركة MDB/IDFC	جدول 12، نشاط 3	
الأنشطة المهنية والعلمية والتقنية	البحث والتطوير والابتكار القريب من السوق	قانون تفويض الاتحاد الأوروبي	9.1	انظر الملاحظة أعلاه حول تقييم غازات الاحتباس الحراري.
	البحث والتطوير والابتكار لالتقاط الهواء المباشر لثاني أكسيد الكربون	قانون تفويض الاتحاد الأوروبي	9.2	انظر الملاحظة أعلاه حول تقييم غازات الاحتباس الحراري.
	البحث والتطوير والابتكار الأخرى	مبادئ مشتركة MDB/IDFC	جدول 11	لتغطية البحث والتطوير في مراحله المبكرة، والبحث والتطوير في أنشطة التخفيف من تغير المناخ غير المشمولة بقانون تفويض المناخ لتصنيف الاتحاد الأوروبي.
	الخدمات المهنية المتعلقة بأداء الطاقة في المباني	قانون تفويض الاتحاد الأوروبي	9.3	



Annex VI (b) – Environmental and Social Management Framework

Green Climate Fund Funding Proposal

اع	النشاط	مصدر المعايير	رقم المصدر	ملاحظات
متعدد القطاعات	الأجهزة أو المعدات الموفرة للطاقة الجديدة أو البديلة	مشتركة مبادئ MDB/IDFC	جدول 9، نشاط 5	للأنشطة غير المشمولة في مكان آخر
	العمل السياسي الفني والمساعدة والبرامج الداعمة للأنشطة المؤهلة	مشتركة مبادئ MDB/IDFC	النص التمهيدي	

معايير بنك الاستثمار الأوروبي للمساهمات الكبيرة في التكيف مع تغير المناخ

القطاع	النشاط	مصدر المعايير
الأنشطة المكيفة		
القطاعات التي يغطيها تصنيف الاتحاد الأوروبي	الأنشطة في القطاعات التي يغطيها تصنيف الاتحاد الأوروبي	قانون تفويض تصنيف الاتحاد الأوروبي
تتبع MDB منهجية مشتركة من تمويل التكيف مع تغير المناخ		
القطاعات التي لا يغطيها تصنيف الاتحاد الأوروبي	الأنشطة في القطاعات التي لا يغطيها تصنيف الاتحاد الأوروبي	تتبع MDB منهجية مشتركة من تمويل التكيف مع تغير المناخ
الأنشطة الممكنة للتكيف		
الغابات	التشجير	قانون تفويض تصنيف الاتحاد الأوروبي
	إعادة تأهيل واستعادة الغابات	
	إعادة التشجير	
	إدارة الغابات	



Annex VI (b) – Environmental and Social Management Framework

Green Climate Fund Funding Proposal

القطاع	النشاط	مصدر المعايير
	الحفاظ على الغابات	
	استعادة الأراضي الرطبة	
المعلومات والاتصالات	الأنشطة البرمجية والإذاعية المخصصة لمخاطر المناخ، والتأثيرات والتكيف	قانون تفويض تصنيف الاتحاد الأوروبي
الفنون، الترفيه والتسليّة	الأنشطة الإبداعية والفنية والترفيهية	قانون تفويض تصنيف الاتحاد الأوروبي
	إنتاج الأفلام، الفيديو، برامج التلفزيون، التسجيلات الصوتية، والنشر الموسيقي	قانون تفويض تصنيف الاتحاد الأوروبي
الأنشطة المهنية والعلمية والتقنية	الأنشطة الهندسية والاستشارات التقنية المتعلقة بالتكيف مع تغير المناخ	قانون تفويض تصنيف الاتحاد الأوروبي
	البحث والتطوير والابتكار	قانون تفويض تصنيف الاتحاد الأوروبي
الأنشطة المالية والتأمينية	التأمين على غير الحياة: الاكتتاب في المخاطر المتعلقة بالمناخ	قانون تفويض تصنيف الاتحاد الأوروبي
	إعادة التأمين	قانون تفويض تصنيف الاتحاد الأوروبي
القطاعات التي لا يغطيها تصنيف الاتحاد الأوروبي	الأنشطة التي لا يغطيها تصنيف الاتحاد الأوروبي	التقرير النهائي لمجموعة الخبراء الفنية

الملحق 2. قائمة القطاعات والأنشطة التي تلي معايير مؤسسة التمويل الدولية وتصنيف الاتحاد الأوروبي للمساهمات الكبيرة في الأهداف البيئية الأخرى المشار إليها مقابل إطار إدارة النتائج للصندوق الأخضر للمناخ

للتخفيف من تغير المناخ قائمة مفصلة بالأنشطة المؤهلة للاستثمار MDB/IDFC فيما يتعلق بمعايير الأهلية، قدمت المبادئ المشتركة لـ في التخفيف، ويتم توفير ملخص الجدول أدناه

https://www.eib.org/attachments/documents/mdb_idfc_mitigation_common_principles_en.pdf

الأنشطة الاستثمارية المحتملة المؤهلة للتخفيف

القطاع	الأنشطة الاستثمارية المحتملة (قائمة غير شاملة)	التصنيف ضمن إطار إدارة النتائج (GCF IRMF) للصندوق الأخضر للمناخ
الزراعة	<ul style="list-style-type: none"> الاستثمار في الممارسات الزراعية التي تقلل من انبعاثات غازات الاحتباس الحراري، مثل الزراعة الدقيقة، وزراعة الغابات، والزراعة العضوية. 	الغابات واستخدام الأراضي MRA 4:
	<ul style="list-style-type: none"> دعم تقنيات التقاط الميثان واستخدامه في عمليات تربية الماشية. 	
المباني	<ul style="list-style-type: none"> الاستثمار في تحسين كفاءة الطاقة في المباني بما في ذلك العزل، والأجهزة الموفرة (HVAC) وأنظمة التدفئة والتهوية وتكييف الهواء للطاقة. 	المباني، المدن، MRA 3: الصناعات والأجهزة
	<ul style="list-style-type: none"> دعم اعتماد أنظمة الطاقة المتجددة مثل الألواح الشمسية على الأسطح، وسخانات المياه الشمسية. 	
الطاقة الصناعية والعمليات	<ul style="list-style-type: none"> الاستثمار في التقنيات والمعدات الموفرة للطاقة للعمليات الصناعية. لتقليل استهلاك الوقود والانبعاثات. 	المباني، المدن، MRA 3: الصناعات والأجهزة
	<ul style="list-style-type: none"> دعم اعتماد الوقود النظيف والتقنيات مثل الكتلة الحيوية، والغاز الحيوي، أو الهيدروجين للتدفئة وتوليد الطاقة الصناعية. 	
	<ul style="list-style-type: none"> تمويل تحسين العمليات الصناعية وأنظمة استعادة الحرارة المهذرة. لتحسين كفاءة الطاقة. 	
	<ul style="list-style-type: none"> دعم اعتماد البدائل منخفضة الكربون في التصنيع الصناعي مثل طرق إنتاج الأسمنت الأخضر. 	



Annex VI (b) – Environmental and Social Management Framework

Green Climate Fund Funding Proposal

القطاع	الأنشطة الاستثمارية المحتملة (قائمة غير شاملة)	التصنيف ضمن إطار إدارة النتائج (GCF IRMF) للصندوق الأخضر للمناخ
صناعة الطاقة	<ul style="list-style-type: none"> الاستثمار في مشاريع الطاقة المتجددة مثل محطات الطاقة الشمسية، وطاقة الرياح، والطاقة المائية الصغيرة، والكتلة الحيوية، والغاز الحيوي، والطاقة الحرارية الأرضية. 	MRA 1: توليد الطاقة والوصول إليها
	<ul style="list-style-type: none"> تمويل تقنيات تخزين الطاقة لدعم دمج مصادر الطاقة المتجددة المتقطعة. 	
النقل	<ul style="list-style-type: none"> بما في ذلك (EV) الاستثمار في بنية تحتية للمركبات الكهربائية، ومحطات الشحن ومرافق تبديل البطاريات. 	MRA 2: النقل منخفض الانبعاثات
	<ul style="list-style-type: none"> دعم اعتماد الوقود البديل النظيف مثل الوقود الحيوي، والهيدروجين، والوقود الصناعي للنقل. 	
	<ul style="list-style-type: none"> الاستثمار في أنظمة النقل العام "الخضراء" بما في ذلك الحافلات، والقطارات، وحلول التنقل الكهربائي. 	
النفائات	<ul style="list-style-type: none"> الاستثمار في مشاريع تحويل النفائات إلى طاقة مثل الهضم اللاهوائي، والتقاط غاز مدافن النفائات، وحرق النفائات مع استعادة الطاقة. 	MRA 1: توليد الطاقة والوصول إليها
	<ul style="list-style-type: none"> دعم بنية تحتية لإعادة التدوير وأنظمة إدارة النفائات لتقليل انبعاثات مدافن النفائات. 	MRA 4: الغابات واستخدام الأراضي

التكيف مع المناخ مثل هذه الأنشطة المؤهلة للتكيف. لذلك، تم إعداد الجدول التالي لتكرار قائمة الأنشطة MDB/IDFC لم توفر المبادئ المشتركة لـ (GCF) المؤهلة للاستثمار في التخفيف، بما يتماشى مع مجالات النتائج للصندوق الأخضر للمناخ:

مجال النتائج في الصندوق الأخضر للمناخ	الأنشطة الاستثمارية المحتملة	الأخطار/التأثيرات المناخية ذات الصلة
النظم البيئية وخدمات النظام البيئي	التشجير وإعادة التشجير كفرصة للتكيف	الفيضانات، الجفاف، درجات الحرارة القصوى، ندرة المياه
النظم البيئية وخدمات النظام البيئي	استعادة وإدارة الأراضي الرطبة الساحلية	ارتفاع مستوى سطح البحر، الجفاف، العواصف، الفيضانات
النظم البيئية وخدمات النظام البيئي	الحوجز والأحواض البحرية	ارتفاع مستوى سطح البحر، العواصف، الفيضانات



Annex VI (b) – Environmental and Social Management Framework

Green Climate Fund Funding Proposal

مجال النتائج في الصندوق الأخضر للمناخ	الأنشطة الاستثمارية المحتملة	الأخطار/التأثيرات المناخية ذات الصلة
النظم البيئية وخدمات النظام البيئي	تغذية الشواطئ والسواحل	ارتفاع مستوى سطح البحر، العواصف، الفيضانات
النظم البيئية وخدمات النظام البيئي	إدارة الغابات بطريقة حساسة للمياه	ندرة المياه، العواصف، الجفاف، الفيضانات
النظم البيئية وخدمات النظام البيئي	بناء وتعزيز الكتبان الرملية	ارتفاع مستوى سطح البحر، الفيضانات
الصحة، الغذاء والأمن المائي	تحسين كفاءة الري	الجفاف، ندرة المياه
الصحة، الغذاء والأمن المائي	استعادة وتأهيل الأنهار والسواحل	الجفاف، العواصف، الفيضانات، ارتفاع مستوى سطح البحر
الصحة، الغذاء والأمن المائي	التكيف مع خطط الجفاف والحفاظ على المياه	ندرة المياه، الجفاف
الصحة، الغذاء والأمن المائي	إعادة تدوير المياه	ندرة المياه، الجفاف
الصحة، الغذاء والأمن المائي	إنشاء واستعادة الحواف النهرية	الجفاف، العواصف، ندرة المياه، الفيضانات، ارتفاع مستوى سطح البحر
الصحة، الغذاء والأمن المائي	تحسين احتجاز المياه في المناطق الزراعية	الجفاف، ندرة المياه، الفيضانات
الصحة، الغذاء والأمن المائي	استخدام المحاصيل والأنواع المتكيفة	درجات الحرارة القصوى، ندرة المياه، الجفاف
الصحة، الغذاء والأمن المائي	الزراعة المستدامة	ندرة المياه، الجفاف
الصحة، الغذاء والأمن المائي	تحلية المياه	الجفاف، ندرة المياه
الصحة، الغذاء والأمن المائي	التكيف مع إدارة المياه الجوفية	الجفاف، ارتفاع مستوى سطح البحر، ندرة المياه
البنية التحتية والبيئة المبنية	تصميم وبناء وصيانة الطرق المقاومة للمناخ	الجليد والثلوج، العواصف، درجات الحرارة القصوى، الفيضانات
البنية التحتية والبيئة المبنية	خيارات التكيف لمحطات الطاقة الكهرومائية	الجفاف، الفيضانات، ندرة المياه



Annex VI (b) – Environmental and Social Management Framework

Green Climate Fund Funding Proposal

مجالات النتائج في الصندوق الأخضر للمناخ	الأنشطة الاستثمارية المحتملة	الأخطار/التأثيرات المناخية ذات الصلة
البنية التحتية والبيئة المبنية	خيارات التكيف لشبكات وتوزيع الكهرباء والبنية التحتية	العواصف، الجليد والثلوج، درجات الحرارة القصوى
البنية التحتية والبيئة المبنية	جعل المباني مقاومة للحرارة الزائدة	درجات الحرارة القصوى
البنية التحتية والبيئة المبنية	بوابات العواصف / حواجز الفيضانات	ارتفاع مستوى سطح البحر، العواصف، الفيضانات
البنية التحتية والبيئة المبنية	المنزل العائمة والمحمولة	الفيضانات، ارتفاع مستوى سطح البحر، العواصف
البنية التحتية والبيئة المبنية	تحسين أو تحسين السدود والحواجز	ارتفاع مستوى سطح البحر، العواصف، الفيضانات
مجالات التكيف المتعددة	رفع الأراضي الساحلية	الفيضانات، ارتفاع مستوى سطح البحر، العواصف
مجالات التكيف المتعددة	تعزيز واستقرار المنحدرات	ارتفاع مستوى سطح البحر، العواصف
مجالات التكيف المتعددة	الجدران البحرية والأرصفت	ارتفاع مستوى سطح البحر، العواصف، الفيضانات
مجالات التكيف المتعددة	المساحات الخضراء والممرات في المناطق الحضرية	درجات الحرارة القصوى، الفيضانات، ندرة المياه
مجالات التكيف المتعددة	الزراعة الحراجية وتنوع المحاصيل	الفيضانات، درجات الحرارة القصوى، الجفاف
مجالات التكيف المتعددة	التصميم الحضري والبناء الحساس للمياه	الفيضانات، ندرة المياه، الجفاف
مجالات التكيف المتعددة	التكيف مع خطط الإدارة الساحلية المتكاملة	ارتفاع مستوى سطح البحر، العواصف، الفيضانات
مجالات التكيف المتعددة	التكيف مع خطط إدارة الحرائق	الجفاف، درجات الحرارة القصوى
مجالات التكيف المتعددة	إنشاء أنظمة الإنذار المبكر	ندرة المياه، العواصف، الجفاف، الفيضانات، الانهيارات الأرضية/تدفقات الطين، الفيضانات الجليدية.



Corporate Use

Annex VI (b) – Environmental and Social Management Framework

Green Climate Fund Funding Proposal



الملحق 3. قائمة الأنشطة المستبعدة أو المقيدة في مبادرة السندات الخضراء العالمية (GGBI)

(GGBI) القائمة التالية للأنشطة المستبعدة هي قائمة أولية وتهدف إلى إبلاغ أعضاء اتحاد مبادرة السندات الخضراء العالمية بحالة المفاوضات الحالية.

حيثما تكون المعلومات المدرجة في أطر السندات الخضراء أو سندات الاستدامة غير كافية للاستنتاج حول ما: الشروط العامة إذا كانت معايير الاستبعاد المحددة – مثل حدود أداء الطاقة للأنشطة الممولة – قد تم تلبينها، يمكن لمدير الصندوق بحسن نية الاعتماد على المعلومات التي تأتي مباشرة من المصدر أو على مصادر أخرى توفر ضمانات معقولة (مثل آراء الطرف الثاني، التقارير المدققة، المتطلبات القانونية الوطنية القطاعية الحالية) لتقييم الامتثال لمعايير الاستبعاد.

في حالة عدم توفر المعلومات للتحقق من تضمين أو استبعاد المشاريع في وقت الإصدار، سيتم إنشاء: التحقق بعد الإصدار عملية التحقق بعد الإصدار لأنشطة معينة، وفقاً لشروط محددة سيتم توضيحها في ميثاق الحوكمة البيئية والاجتماعية النهائي للصندوق.

الأنشطة المستبعدة:

1. المشاريع التي تؤدي إلى تقييد حقوق الأفراد وحريرتهم، أو انتهاك حقوق الإنسان، بما في ذلك إنتاج أو استخدام أو التجارة في، أو الأنشطة التي تتضمن، أشكلاً ضارة أو استغلالية من العمل القسري/العمل الضار للأطفال، كما هو معرف في اتفاقيات العمل الأساسية لمنظمة العمل الدولية.
2. إنتاج أو التجارة في أي منتج أو نشاط يُعتبر غير قانوني بموجب قوانين أو لوائح البلد المضيف أو الاتفاقيات أ. إنتاج أو استخدام أو التجارة في المنتجات التي: والمعاهدات الدولية، أو يخضع للوقف الدولي أو الحظر مثل ب. إنتاج، ووضع في السوق واستخدام ألياف (PCBs) تحتوي على مركبات ثنائي الفينيل المتعدد الكلور ج. إنتاج أو استخدام أو التجارة في: الأسبستوس، والمواد والمخاليط التي تحتوي على هذه الألياف المضافة عمداً المواد المستنفدة للأوزون والمواد التي تخضع للوقف الدولي أو الحظر، بما في ذلك الأدوية، والمبيدات هـ. إنتاج أو: د. إنتاج أو استخدام أو التجارة في الملوثات العضوية الثابتة: الحشيرية/الأعشاب، والمواد الكيميائية التجارة في الحياة البرية أو منتجات الحياة البرية المنظمة بموجب اتفاقية التجارة الدولية في الأنواع المهددة و. التكرات العابرة للحدود للنفايات المحظورة بموجب (CITES) بالانقراض من الحيوانات والنباتات البرية القانون الدولي العام.
3. الأنشطة المحظورة بموجب تشريعات البلد المضيف أو الاتفاقيات الدولية المتعلقة بحماية الموارد البيئية، المشاريع التي تؤثر بشكل كبير على المناطق المحمية، أو المواقع التراثية الثقافية (بما في ذلك مواقع التراث العالمي لليونسكو) دون التخفيف/التعويض المناسب.
4. أي أنشطة تتضمن تدهوراً كبيراً، تحويلاً أو تدميراً للمواطن الحيوية الحرجة.
5. تجارة الجنس وأي بنية تحتية، خدمات ووسائل إعلام ذات صلة.
6. أساليب الصيد غير المستدامة (مثل الصيد بالشباك الانجرافية في البيئة البحرية باستخدام شبك تتجاوز 2.5 كم في الطول، الصيد بالتفجير، والصدمات الكهربائية).
7. إنتاج وتوزيع وسائل الإعلام العنصرية، المناهضة للديمقراطية و/أو النازية الجديدة.
8. التبغ (الإنتاج، التصنيع، المعالجة والتوزيع).
9. الحيوانات الحية لأغراض علمية وتجريبية، بما في ذلك تربية هذه الحيوانات، ما لم تكن متوافقة مع توجيه الاتحاد للبرلمان الأوروبي والمجلس بشأن حماية (EU) 2019/1010 كما عدل بواسطة اللائحة EU/الأوروبي 63/2010 الحيوانات المستخدمة لأغراض علمية.



Annex VI (b) – Environmental and Social Management Framework

Green Climate Fund Funding Proposal

10. الذخائر والأسلحة، المعدات العسكرية/الشرطة أو البنية التحتية، المنشآت الإصلاحية، السجون.
11. القمار، الكازينوهات والشركات المعادلة والمعدات ذات الصلة، أو الفنادق التي تستضيف مثل هذه المرافق.
12. أي استخدام للعائدات لتمويل الأنشطة السياسية أو الدينية.
13. الامتيازات التجارية، وقطع الأشجار في الغابات الاستوائية و/أو الغابات الطبيعية الأولية؛ تحويل الغابة الطبيعية إلى مزرعة.
14. شراء معدات قطع الأشجار لاستخدامها في الغابات الطبيعية الاستوائية أو الغابات ذات القيمة الطبيعية العالية في جميع المناطق؛ الأنشطة التي تؤدي إلى القطع الجائر و/أو تدهور الغابات الاستوائية و/أو الغابات الطبيعية الأولية أو الغابات ذات القيمة الطبيعية العالية.
15. الغابات المروية.
16. مزارع زيت النخيل الجديدة.
17. ما لم تكن متوافقة مع توجيه الاتحاد الأوروبي (GMO) أي أنشطة تتعلق بالإطلاق المتعمد للكائنات المعدلة وراثيًا. والتشريعات الوطنية ذات الصلة، كما تم تعديلها EC/توجيه الاتحاد الأوروبي 18/2001/EC 41/2009.
18. استنساخ الحيوانات، خاصة الأنشطة المتعلقة بتربية الماشية.
19. الأنشطة التي تتضمن الحيوانات الحية لأغراض علمية وتجريبية، بما في ذلك تربية هذه الحيوانات، ما لم تكن متوافقة للبرلمان الأوروبي 2019/1010 (EU) كما عدل بواسطة اللائحة EU/مع توجيه الاتحاد الأوروبي 63/2010 والمجلس بشأن حماية الحيوانات المستخدمة لأغراض علمية.
20. توجيه EU/الأنشطة المتعلقة بتحرير الجينات في الحيوانات البحثية، ما لم تكن متوافقة مع توجيه 63/2010. كما تم تعديلها، حيثما كان ذلك مناسبًا 18/2001/EC.
21. أي نشاط يؤدي إلى الإخلاء القسري ما لم يتم تنفيذ الإخلاءات وفقًا للقانون الوطني ويتوافق كامل مع أحكام معاهدات حقوق الإنسان الدولية.
22. أي إجراءات تشكل انتقامًا في عملياتها.
23. أي عنف قائم على النوع الاجتماعي والمضايقات في سياق المشاريع التي تمويلها.
24. استخراج وتعدين المعادن والفلزات من مناطق النزاع.
25. محطات الطاقة النووية.
26. السدود الكبيرة، أو مشاريع الطاقة الكهرومائية الجديدة المصحوبة بمخاطر وتأثيرات بيئية واجتماعية محتملة كبيرة.
27. حرق النفايات، إلى الحد الذي لا يمكن فيه التحقق من الامتثال لإطار الأهلية الخضراء.
28. التصنيع: منتجات أفران الكوك والمنتجات البترولية المكررة.
29. الأنشطة الصناعية كثيفة الطاقة المرتبطة بانبعاثات ثاني أكسيد الكربون الكبيرة، إلى الحد الذي لا يمكن فيه التحقق من الامتثال لإطار الأهلية الخضراء.
30. الأنشطة التي، بناءً على تقييم الصندوق أو المصدر، تحمل مخاطر/تأثيرات بيئية واجتماعية كبيرة، إعادة التوطين الفيزيائي أو الاقتصادي الكبيرة، إعادة التوطين القسرية للشعوب الأصلية أو المجتمعات التقليدية المحلية و/أو استخدام الأراضي العرفية، التأثيرات على المواطن الحرجة أو المواقع التراثية الثقافية الحرجة، أو بشكل عام الأنشطة التي يُخطط لتنفيذها في مواقع حساسة أو التي من المحتمل أن يكون لها تأثير ملحوظ على مثل هذه المواقع، حتى لو لم يتطلب المشروع تقييم الأثر البيئي والاجتماعي.

الطاقة: الأنشطة المستبعدة الإضافية بموجب اتفاقية باريس

- تعدين الفحم، معالجته، نقله وتخزينه.
- استكشاف وإنتاج النفط، التكرير، النقل، التوزيع والتخزين.
- استكشاف وإنتاج الغاز الطبيعي، التسييل، إعادة التغويز، النقل، التوزيع والتخزين.
- إنتاج الحرارة على نطاق واسع للتدفئة المركزية بناءً على النفط غير المخفف، الغاز الطبيعي، الفحم أو الخث، باستثناء الحالات الموضحة في التدفئة والتبريد أعلاه.
- الفحم/الخث/النفط (إذا كان الغاز الطبيعي متاحًا) المستخدم لإنتاج الحرارة الصناعية.
- توليد الطاقة من الوقود الأحفوري غير المخفف (بما في ذلك اتصال شبكة الطاقة)، الذي يتجاوز عتبة أداء 250 جم ك.و.س/CO2.



Annex VI (b) – Environmental and Social Management Framework

Green Climate Fund Funding Proposal

- توليد الطاقة من الطاقة الحرارية الجوفية، ومحطات الطاقة الكهرومائية (بما في ذلك اتصال شبكة الطاقة)، التي ك.و.س/CO2 تتجاوز عتبة أداء 250 جم
- توليد الطاقة من الغاز الحيوي/الكتلة الحيوية بدون دليل معتمد على مصادر التغذية المستدامة (أي، تقييم الأثر البيئي والاجتماعي أو شهادة استدامة مقبولة دوليًا صادرة عن طرف ثالث)

الصناعة:

- مشاريع جديدة أو توسعات كبيرة للإنتاج الصناعي كثيف الطاقة بناءً على العمليات التقليدية ذات الكربون العالي بدون أو اللجوء إلى مصادر الطاقة (CCS) تكنولوجيا الحد من الانبعاثات المصاحبة مثل احتجاز الكربون وتخزينه المتجددة. يشمل ذلك الاستثمارات في مثل إنتاج الصلب الأساسي التقليدي القائم على فرن الكوك، إنتاج الكيماويات والبلاستيك القائم على الوقود الأحفوري، تخليق الأسمدة النيتروجينية القائم على الوقود الأحفوري، إنتاج أسمنت أو استخدام الكربون (CCS) مثل احتجاز الكربون وتخزينه) بورتلاند العادي بدون تكنولوجيا مناسبة لإزالة الكربون (CCU).
 - البحث والتطوير والابتكار، والتصنيع المرتبط:
 - المنتجات المخصصة حصريًا لقطاعات الفحم والنفط والغاز بما في ذلك النقل/الاستكشاف/الاستخدام/التخزين
 - سيارات الركاب والمكونات ICE ، أنظمة الدفع(ICE) مركبات الركاب ذات محركات الاحتراق الداخلي المخصصة
 - زيت (HFO) مثل زيت الوقود الثقيل) السفن والطائرات التقليدية التي تستخدم وقودًا كثيف الكربون والمكونات المخصصة (، الكيروسين(MGO) ، زيت الوقود البحري الخفيف(MDO) الوقود البحري توليد الطاقة القائم على الوقود الأحفوري، والمكونات المرتبطة به

النقل:

- المركبات والبنية التحتية المخصصة لنقل وتخزين الوقود الأحفوري (السفن المخصصة وعربات السكك الحديدية، محطات الفحم والنفط، مرافق توزيع الغاز الطبيعي المسال، إلخ). مخصص يعني أنه بُني وتم الحصول عليه بنية صريحة لنقل أو تخزين الوقود الأحفوري بشكل أساسي طوال عمر المشروع
- ، (MDO) ، زيت الوقود البحري(HFO) مثل زيت الوقود الثقيل) السفن البحرية التي تستخدم الوقود التقليدي فقط (MGO)) زيت الوقود البحري الخفيف
 - الطائرات التي تعمل بالوقود التقليدي
 - توسيع قدرة المطارات
- الأصول المتنقلة (مثل مركبات الركاب، الحافلات، المركبات الثقيلة، القطارات) إلى الحد الذي لا يمكن فيه التحقق من الامتثال لإطار الأهلية الخضراء
 - البنية التحتية الجديدة الكبيرة لسعة الطرق (طريق مزدوج وأكبر)

المباني:

- المباني المرتبطة باستخراج، تخزين، نقل أو إنتاج الوقود الأحفوري
- المباني الجديدة التي لا تقع ضمن أفضل 15% من المخزون الوطني أو الإقليمي للمباني من حيث الطلب الأساسي على الطاقة التشغيلية

الاقتصاد الحيوي:

- الاستثمارات في الزراعة والغابات و/أو المشاريع الأخرى التي تهدف إلى إنتاج أو استخدام المنتجات الزراعية أو الحرجية المرتبطة بالتوسع غير المستدام للنشاط الزراعي في الأراضي التي كانت تتمتع بوضع المخزون الكربوني



Annex VI (b) – Environmental and Social Management Framework

Green Climate Fund Funding Proposal

العالي والمناطق عالية التنوع البيولوجي (أي، الغابات الأولية والثانوية، الأراضي الخثية، الأراضي الرطبة، والمراعي الطبيعية) في 1 يناير 2008 أو بعده

- إنتاج المواد الحيوية والوقود الحيوي الذي يستخدم مدخلات يمكن أن تضر بالأمن الغذائي
- نماذج الأعمال الزراعية الموجهة للتصدير التي تركز على الشحن الجوي طويل المدى للتسويق (أي، الاستثمارات التي تعتمد على شحن البضائع الزراعية الطازجة والقابلة للتلف عبر الشحن الجوي طويل المدى والقاري)
- صناعات اللحوم والألبان القائمة على أنظمة إنتاج تشمل تربية الحيوانات غير المستدامة و/أو تؤدي إلى زيادة انبعاثات غازات الاحتباس الحراري مقارنة بأفضل معايير/معايير الصناعة منخفضة الكربون

المياه والنفايات:

- ك.و.س/CO2 محطات حرق النفايات (الطاقة)، التي تتجاوز عتبة أداء 250 جم
- ك.و.س/CO2 تحلية المياه، إذا كانت توليد الطاقة المرتبطة بها تتجاوز عتبة أداء 250 جم
- مدافن النفايات الصحية الجديدة أو خلايا المدافن التي لا تشمل أنظمة الحد من الغاز والتحكم فيه، والتي لا تُدرج كجزء من مشروع إدارة النفايات المتكامل

تكنولوجيا المعلومات والاتصالات:

- أي مراكز بيانات جديدة أو توسعات كبيرة لمراكز البيانات الكبيرة (أكثر من 5000 خادم أو أكثر من 10000 قدم مربع أو أكثر من 20 ميغاواط) في البلدان غير التابعة للاتحاد الأوروبي (البلدان ذات الأنظمة غير المتوافقة مع ك.و.س/CO2، أي 250 جم (EPS) الطاقة)، مع الكهرباء غير المصدرة وفقاً لمعيار الأداء البيئي للبنك

رأس المال البشري:

- الأنشطة البحثية العامة أو المعدات والبنية التحتية الداعمة التي ترتبط مباشرة وحصرًا بالوقود الأحفوري غير المخفف

(EIB) الملحق 4. قائمة الأنشطة المستبعدة أو المقيدة لبنك الاستثمار الأوروبي

بحالة (GGBI) القائمة التالية للأنشطة المستبعدة هي قائمة إرشادية وتهدف إلى إبلاغ أعضاء اتحاد مبادرة السندات الخضراء العالمية. المفاوضات الجارية حول قائمة الاستبعاد بين مدير الصندوق، والمفوضية الأوروبية وبنك الاستثمار الأوروبي فقط

الأنشطة المستبعدة

1. المشاريع التي تؤدي إلى تقييد حقوق الأفراد وحريتهم، أو انتهاك حقوق الإنسان، بما في ذلك إنتاج أو استخدام أو التجارة في، أو الأنشطة التي تتضمن، أشكالاً ضارة أو استغلالية من العمل القسري/العمل الضار للأطفال، كما هو معرف في اتفاقيات العمل الأساسية لمنظمة العمل الدولية
2. إنتاج أو التجارة في أي منتج أو نشاط يُعتبر غير قانوني بموجب قوانين أو لوائح البلد المضيف أو الاتفاقيات والمعاهدات الدولية، أو يخضع للوقف الدولي أو الحظر مثل:
 - (PCBs) إنتاج أو استخدام أو التجارة في المنتجات التي تحتوي على مركبات ثنائي الفينيل المتعدد الكلور
 - إنتاج، ووضع في السوق واستخدام ألياف الأسبستوس، والمواد والمخاليط التي تحتوي على هذه الألياف المضافة عمداً



Annex VI (b) – Environmental and Social Management Framework

Green Climate Fund Funding Proposal

- إنتاج أو استخدام أو التجارة في المواد المستنفدة للأوزون والمواد التي تخضع للوقف الدولي أو الحظر، بما في ذلك الأدوية، والمبيدات الحشرية/الأعشاب، والمواد الكيميائية
 - إنتاج أو استخدام أو التجارة في الملوثات العضوية الثابتة
 - إنتاج أو التجارة في الحياة البرية أو منتجات الحياة البرية المنظمة بموجب اتفاقية التجارة الدولية في الأنواع المهددة (CITES) بالانقراض من الحيوانات والنباتات البرية
 - التحركات العابرة للحدود للنفايات المحظورة بموجب القانون الدولي العام
3. الأنشطة المحظورة بموجب تشريعات البلد المضيف أو الاتفاقيات الدولية المتعلقة بحماية الموارد البيئية، المشاريع التي تؤثر بشكل كبير على المناطق المحمية، أو المواقع التراثية الثقافية (بما في ذلك مواقع التراث العالمي لليونسكو) دون التخفيف/التعويض المناسب
4. أي أنشطة تتضمن تدهورًا كبيرًا، تحويلًا أو تدميرًا للمواطن الحيوية الحرجة
5. تجارة الجنس وأي بنية تحتية، خدمات ووسائل إعلام ذات صلة
6. أساليب الصيد غير المستدامة (مثل الصيد بالشباك الانجرافية في البيئة البحرية باستخدام شبك تتجاوز 2.5 كم في الطول، الصيد بالتفجير، والصدمات الكهربائية)
7. إنتاج وتوزيع وسائل الإعلام العنصرية، المناهضة للديمقراطية و/أو النازية الجديدة
8. التبغ (الإنتاج، التصنيع، المعالجة والتوزيع)
9. الحيوانات الحية لأغراض علمية وتجريبية، بما في ذلك تربية هذه الحيوانات، ما لم تكن متوافقة مع توجيه الاتحاد الأوروبي للبرلمان الأوروبي والمجلس بشأن حماية الحيوانات 2019/1010 (EU) كما عدل بواسطة اللائحة 63/2010/EU المستخدمة لأغراض علمية
10. الذخائر والأسلحة، المعدات العسكرية/الشرطة أو البنية التحتية، المنشآت الإصلاحية، السجون
11. القمار، الكازينوهات والشركات المعادلة والمعدات ذات الصلة، أو الفنادق التي تستضيف مثل هذه المرافق
12. أي استخدام للعائدات لتمويل الأنشطة السياسية أو الدينية
13. الامتيازات التجارية، وقطع الأشجار في الغابات الاستوائية و/أو الغابات الطبيعية الأولية؛ تحويل الغابة الطبيعية إلى مزرعة
14. شراء معدات قطع الأشجار لاستخدامها في الغابات الطبيعية الاستوائية أو الغابات ذات القيمة الطبيعية العالية في جميع المناطق؛ الأنشطة التي تؤدي إلى القطع الجائر و/أو تدهور الغابات الاستوائية و/أو الغابات الطبيعية الأولية أو الغابات ذات القيمة الطبيعية العالية
15. الغابات المروية
16. مزارع زيت النخيل الجديدة
17. ما لم تكن متوافقة مع توجيه الاتحاد الأوروبي (GMO) أي أنشطة تتعلق بالإطلاق المتعمد للكائنات المعدلة وراثيًا. والتشريعات الوطنية ذات الصلة، كما تم تعديلها EC وتوجيه الاتحاد الأوروبي 18/2001/EC 41/2009
18. استنساخ الحيوانات، خاصة الأنشطة المتعلقة بتربية الماشية



Annex VI (b) – Environmental and Social Management Framework

Green Climate Fund Funding Proposal

19. الأنشطة التي تتضمن الحيوانات الحية لأغراض علمية وتجريبية، بما في ذلك تربية هذه الحيوانات، ما لم تكن متوافقة مع 63/2010 للبرلمان الأوروبي والمجلس بشأن 2019/1010 (EU) كما عدل بواسطة اللائحة EU/توجيه الاتحاد الأوروبي 63/2010 لحماية الحيوانات المستخدمة لأغراض علمية.
20. وتوجيه EU/الأنشطة المتعلقة بتحرير الجينات في الحيوانات البحثية، ما لم تكن متوافقة مع توجيهه 63/2010. كما تم تعديلها، حيثما كان ذلك مناسباً 18/2001/EC.
21. أي نشاط يؤدي إلى الإخلاء القسري ما لم يتم تنفيذ الإخلاءات وفقاً للقانون الوطني ويتوافق كامل مع أحكام معاهدات حقوق الإنسان الدولية.
22. أي إجراءات تشكل انتقاماً في عملياتها.
23. أي عنف قائم على النوع الاجتماعي والمضايقات في سياق المشاريع التي تمويلها.
24. استخراج وتعدين المعادن والفلزات من مناطق النزاع.
25. محطات الطاقة النووية.
26. السدود الكبيرة، أو مشاريع الطاقة الكهرومائية الجديدة المصحوبة بمخاطر وتأثيرات بيئية واجتماعية محتملة كبيرة.
27. حرق النفايات، إلى الحد الذي لا يمكن فيه التحقق من الامتثال لإطار الأهلية الخضراء.
28. التصنيع: منتجات أفران الكوك والمنتجات البترولية المكررة.
29. الأنشطة الصناعية كثيفة الطاقة المرتبطة بانبعثات ثاني أكسيد الكربون الكبيرة، إلى الحد الذي لا يمكن فيه التحقق من الامتثال لإطار الأهلية الخضراء.
30. الأنشطة التي، بناءً على تقييم الصندوق أو المصدر، تحمل مخاطر/تأثيرات بيئية واجتماعية كبيرة، إعادة التوطين الفيزيائي أو الاقتصادي الكبيرة، إعادة التوطين القسرية للشعوب الأصلية أو المجتمعات التقليدية المحلية و/أو استخدام الأراضي العرفية، التأثيرات على المواطن الحرجة أو المواقع التراثية الثقافية الحرجة، أو بشكل عام الأنشطة التي يُخطط لتنفيذها في مواقع حساسة أو التي من المحتمل أن يكون لها تأثير ملحوظ على مثل هذه المواقع، حتى لو لم يتطلب المشروع تقييم الأثر البيئي والاجتماعي.
- الأنشطة المستبعدة الإضافية بموجب اتفاقية باريس**
- الطاقة:**
- تعدين الفحم، معالجته، نقله وتخزينه.
 - استكشاف وإنتاج النفط، التكرير، النقل، التوزيع والتخزين.
 - استكشاف وإنتاج الغاز الطبيعي، التسييل، إعادة التغويز، النقل، التوزيع والتخزين.
 - إنتاج الحرارة على نطاق واسع للتدفئة المركزية بناءً على النفط غير المخفف، الغاز الطبيعي، الفحم أو الخث، باستثناء الحالات الموضحة في التدفئة والتبريد أعلاه.
 - الفحم/الخث/النفط (إذا كان الغاز الطبيعي متاحاً) المستخدم لإنتاج الحرارة الصناعية.
 - توليد الطاقة من الوقود الأحفوري غير المخفف (بما في ذلك اتصال شبكة الطاقة)، الذي يتجاوز عتبة أداء 250 جم ك.و.س/CO2.



Annex VI (b) – Environmental and Social Management Framework

Green Climate Fund Funding Proposal

- توليد الطاقة من الطاقة الحرارية الجوفية، ومحطات الطاقة الكهرومائية (بما في ذلك اتصال شبكة الطاقة)، التي تتجاوز عتبة ك.و.س/CO2 أداء 250 جم

- توليد الطاقة من الغاز الحيوي/الكتلة الحيوية بدون دليل معتمد على مصادر التغذية المستدامة (أي، تقييم الأثر البيئي والاجتماعي أو شهادة استدامة مقبولة دوليًا صادرة عن طرف ثالث)

الصناعة:

- مشاريع جديدة أو توسعات كبيرة للإنتاج الصناعي كثيف الطاقة بناءً على العمليات التقليدية ذات الكربون العالي بدون أو اللجوء إلى مصادر الطاقة المتجددة. يشمل (CCS) تكنولوجيا الحد من الانبعاثات المصاحبة مثل احتجاز الكربون وتخزينه ذلك الاستثمارات في مثل إنتاج الصلب الأساسي التقليدي القائم على فرن الكوك، إنتاج الكيماويات والبلاستيك القائم على الوقود الأحفوري، تخليق الأسمدة النيتروجينية القائم على الوقود الأحفوري، إنتاج أسمنت بورتلاند العادي بدون تكنولوجيا (CCU) أو استخدام الكربون (CCS) مثل احتجاز الكربون وتخزينه) مناسبة لإزالة الكربون

- البحث والتطوير والابتكار، والتصنيع المرتبط

- المنتجات المخصصة حصرياً لقطاعات الفحم والنفط والغاز بما في ذلك النقل/الاستكشاف/الاستخدام/التخزين

- لسيارات الركاب والمكونات ICE ، أنظمة الدفع(ICE) مركبات الركاب ذات محركات الاحتراق الداخلي المخصصة

- ، زيت الوقود البحري(HFO) مثل زيت الوقود الثقيل) السفن والطائرات التقليدية التي تستخدم وقوداً كثيف الكربون والمكونات المخصصة (، الكيروسين(MGO) ، زيت الوقود البحري الخفيف(MDO)

- توليد الطاقة القائم على الوقود الأحفوري، والمكونات المرتبطة به

النقل:

- المركبات والبنية التحتية المخصصة لنقل وتخزين الوقود الأحفوري (السفن المخصصة وعربات السكك الحديدية، محطات الفحم والنفط، مرافق توزيع الغاز الطبيعي المسال، إلخ). مخصص يعني أنه بُني وتم الحصول عليه بنية صريحة لنقل أو تخزين الوقود الأحفوري بشكل أساسي طوال عمر المشروع

- ، زيت الوقود (MDO) ، زيت الوقود البحري(HFO) مثل زيت الوقود الثقيل) السفن البحرية التي تستخدم الوقود التقليدي فقط (MGO) البحري الخفيف

- الطائرات التي تعمل بالوقود التقليدي

- توسيع قدرة المطارات

- الأصول المتقلة (مثل مركبات الركاب، الحافلات، المركبات الثقيلة، القطارات) إلى الحد الذي لا يمكن فيه التحقق من الامتثال لإطار الأهلية الخضراء

- البنية التحتية الجديدة الكبيرة لسعة الطرق (طريق مزدوج وأكبر)

المباني:

- المباني المرتبطة باستخراج، تخزين، نقل أو إنتاج الوقود الأحفوري



Annex VI (b) – Environmental and Social Management Framework

Green Climate Fund Funding Proposal

- المباني الجديدة التي لا تقع ضمن أفضل 15% من المخزون الوطني أو الإقليمي للمباني من حيث الطلب الأساسي على الطاقة التشغيلية.

الاقتصاد الحيوي

- الاستثمارات في الزراعة والغابات و/أو المشاريع الأخرى التي تهدف إلى إنتاج أو استخدام المنتجات الزراعية أو الحرجية المرتبطة بالتوسع غير المستدام للنشاط الزراعي في الأراضي التي كانت تتمتع بوضع المخزون الكربوني العالي والمناطق عالية التنوع البيولوجي (أي، الغابات الأولية والثانوية، الأراضي الخثية، الأراضي الرطبة، والمراعي الطبيعية) في 1 يناير 2008 أو بعده.
 - إنتاج المواد الحيوية والوقود الحيوي الذي يستخدم مدخلات يمكن أن تضر بالأمن الغذائي
- نماذج الأعمال الزراعية الموجهة للتصدير التي تركز على الشحن الجوي طويل المدى للتسويق (أي، الاستثمارات التي تعتمد على شحن البضائع الزراعية الطازجة والقابلة للتلف عبر الشحن الجوي طويل المدى والقاري)
- صناعات اللحوم والألبان القائمة على أنظمة إنتاج تشمل تربية الحيوانات غير المستدامة و/أو تؤدي إلى زيادة انبعاثات غازات الاحتباس الحراري مقارنة بأفضل معايير/معايير الصناعة منخفضة الكربون

المياه والنفايات

- ك.و.س/CO2 محطات حرق النفايات (الطاقة)، التي تتجاوز عتبة أداء 250 جم
- ك.و.س/CO2 تحلية المياه، إذا كانت توليد الطاقة المرتبطة بها تتجاوز عتبة أداء 250 جم
- مدافن النفايات الصحية الجديدة أو خلايا المدافن التي لا تشمل أنظمة الحد من الغاز والتحكم فيه، والتي لا تُدرج كجزء من مشروع إدارة النفايات المتكامل

تكنولوجيا المعلومات والاتصالات

- أي مراكز بيانات جديدة أو توسعات كبيرة لمراكز البيانات الكبيرة (أكثر من 5000 خادم أو أكثر من 10000 قدم مربع أو أكثر من 20 ميغواط) في البلدان غير التابعة للاتحاد الأوروبي (البلدان ذات الأنظمة غير المتوافقة مع الطاقة)، مع الكهرباء ك.و.س/CO2 ، أي 250 جم (EPS) غير المصدرة وفقاً لمعيار الأداء البيئي للبنك

رأس المال البشري

- الأنشطة البحثية العامة أو المعدات والبنية التحتية الدائمة التي ترتبط مباشرة وحصرياً بالوقود الأحفوري غير المخفف

GRDP الملحق 5. آلية معالجة الشكاوى لمبادرة

التالية (EIB) ستستند إلى متطلبات بنك الاستثمار الأوروبي GRDP آلية معالجة الشكاوى لمبادرة



Annex VI (b) – Environmental and Social Management Framework

Green Climate Fund Funding Proposal

على المروج أن ينشئ آلية فعالة لمعالجة الشكاوى على مستوى المشروع في أقرب وقت ممكن لتلقي وتسهيل معالجة المخاوف والشكاوى من أصحاب المصلحة طوال دورة مشروع بنك الاستثمار الأوروبي. يجب أن تغطي هذه الآلية الجوانب المتعلقة بجميع المعايير، باستثناء علاقات صاحب العمل بالقوى العاملة بما في ذلك جوانب الصحة والسلامة والأمن المهني، حيث يتم تخصيص هيكل شكاوى منفصل لهذا الغرض وفقاً لمتطلبات المعايير 8 و9. تحدد آلية معالجة الشكاوى عملية واضحة خطوة بخطوة مع أطر زمنية إرشادية، ونتائج، ومؤشرات مراقبة وأداء محددة، ومتطلبات التقارير.

يمكن لآلية معالجة الشكاوى على مستوى المشروع استخدام أي آليات رسمية أو غير رسمية قائمة، شريطة أن تكون مصممة ومنفذة بشكل صحيح، ومناسبة لأغراض المشروع. إذا رأى بنك الاستثمار الأوروبي ذلك ضرورياً، يمكن تعزيز هذه الآليات تكون خالية من التهيب والإكراه والانتقام؛ (ii) تعالج المخاوف بسرعة وفعالية؛ (i) بترتيبات محددة للمشروع. يجب أن تكون شاملة (iii) و

يجب أن تكون الآلية شاملة ومستجيبة للجنسين، وأن تعالج العوائق المحتملة للوصول للرجال والنساء والأشخاص غير الثنائيين أو غير المطابقين للجنس، والشباب وكبار السن، والأشخاص الأميين، أو المجموعات الضعيفة والمهمشة والمميز ضدها كما هو مناسب. يجب أن تضمن خصوصية الأفراد وتشمل خيار الحفاظ على السرية. يجب أن تكون المعلومات حول كيفية الوصول إلى عملية آلية معالجة الشكاوى الخاصة بالمشروع متاحة للجمهور باللغات ذات الصلة وعبر قنوات مناسبة.

يجب على آلية معالجة الشكاوى على مستوى المشروع توثيق ومعالجة المخاوف في الوقت المناسب، من خلال الحوار والمشاركة، باستخدام عملية مفهومة وعادلة وشفافة تتناسب مع الثقافة، متوافقة مع الحقوق، ويمكن الوصول إليها بسهولة لجميع أصحاب المصلحة بدون تكلفة وبدون انتقام. يجب أن تتضمن الآلية خيارات للاستئناف ولا تعيق، أو تدعي أنها تعيق، وصول المشتكين إلى القنوات القضائية أو الإدارية البديلة لتقديم¹

¹ Any natural or legal person who alleges a case of maladministration by the EIB Group in its decisions, actions and/or omissions can lodge a complaint with the EIB's Complaints Mechanism. More information can be found here: <https://www.eib.org/en/about/accountability/complaints/index.htm>.



الملحق 6. استبيان العناية الواجبة البيئية والاجتماعية (E&S)

استبيان العناية الواجبة البيئية والاجتماعية (E&S)

استبيان عام للحوكمة البيئية والاجتماعية 1. (ESG)

سياسات الاستبعاد

هل لديكم سياسات استبعاد؟ 1.

إذا كانت الإجابة نعم، هل يمكنكم إدراج الأنشطة التي تستبعدونها (يمكنكم إضافة الأنشطة حيث تكون الخلايا فارغة أو تجاوز الأنشطة الموجودة)؟

- الفحم
- التبغ
- الوقود الأحفوري الآخر
- الأسلحة
- إزالة الغابات
- المواد المستنفدة للأوزون
- زراعة زيت النخيل
- المواد المشعة والأسبستوس
- طرق الصيد غير المستدامة
- القمار
- عمالة الأطفال / العمل القسري

هل تتبعون قائمة الاستبعاد الخاصة بمؤسسة التمويل الدولية (IFC)؟

- رابط

هل تتبعون قائمة الاستبعاد الخاصة ببنك الاستثمار الأوروبي (EIB)؟

- رابط

هل تطبقون هذه الاستبعادات على أنشطة الإقراض الخاصة بكم؟ 2.



3. هل تطبقون هذه الاستعدادات على أنشطة سوق رأس المال الخاصة بكم؟
4. بالنسبة للفحم، هل لديكم خطة للتخلص التدريجي منه؟
○ سنة الهدف: على سبيل المثال 2030

ما هي الأنشطة المشمولة؟

إذا لم تكن لديكم خطة للتخلص التدريجي، هل يمكنكم توضيح السبب؟

5. ما هو التعرض الحالي (من حيث المبلغ والنسبة المئوية من إجمالي أنشطة الإقراض الخاصة بكم) للفحم / الوقود الأحفوري الآخر / إزالة الغابات؟
○ المبلغ (بالدولار الأمريكي المكافئ)
○ نسبة من إجمالي أنشطة الإقراض الخاصة بكم
6. هل هناك أي سياسة استبعاد أخرى ترغبون في تسليط الضوء عليها أو أي تعليق ترغبون في تقديمه؟

البصمة الكربونية

7. هل تقومون بتقييم بصمتكم الكربونية؟
○ النطاق 1
○ النطاق 2
○ النطاق 3
○ العمليات الخاصة بكم

أنشطة الإقراض:

- أنشطة سوق رأس المال
○ نسبة الأنشطة المغطاة

إذا كانت الإجابة نعم، ما الأداة / المعيار الدولي الذي تستخدمونه لهذا التقييم؟

8. هل لديكم أهداف لتقليل انبعاثات الكربون لأنشطتكم؟ إذا كان لديكم استراتيجية صافية صفرية، يرجى الانتقال مباشرة إلى السؤال 10

إذا كانت الإجابة نعم، هل يمكنكم تقديم تفاصيل حول الأهداف

Annex VI (b) – Environmental and Social Management Framework

Green Climate Fund Funding Proposal



- ..سنة الهدف: 20
- ..السنة الأساسية: 20
- نسبة الهدف لتقليل النطاق 2/1
- ..سنة الهدف: 20
- ..السنة الأساسية: 20
- نسبة الهدف لتقليل النطاق 3

ما هي الخطوات الرئيسية التي ستتخذونها لتحقيق أهداف تقليل الانبعاثات ضمن الإطار الزمني؟

إذا كانت الإجابة نعم، هل تم التحقق من مشاركم بواسطة منظمة خارجية (مدقق، مستشار...)?

- أي ملاحظات إضافية تتعلق بتقليل الانبعاثات إذا لزم الأمر

صافي الصفر

9. هل أصدرتم تعهدًا بصافي الصفر؟

إذا كانت الإجابة نعم، هل يمكنكم تفصيل أهدافكم والنطاق المغطى؟

- هدف تقليل النسبة المئوية المرحلية
- سنة الهدف
- النسبة المغطاة
- التعليق (إن وجد)

النطاق 1 و2

النطاق 3

- هدف تقليل النسبة المئوية على المدى الطويل
- سنة الهدف
- النسبة المغطاة
- التعليق (إن وجد)



النطاق 1 و 2

النطاق 3

هل هدفكم متوافق مع اتفاقية باريس؟ 10.

هل هدفكم مبني على أساس علمي؟ 11.

إذا كانت الإجابة نعم، بموجب أي معيار؟

12. (ESG) هل ترتبط مكافآت الإدارة التنفيذية بأهداف صافي الصفر أو الأهداف الرئيسية للحوكمة البيئية والاجتماعية.

- نسبة المكافأة
- إشراف المجلس على سياسة صافي الصفر؟

إذا كانت الإجابة نعم، كيف تتابعون التقدم؟

تقييم المخاطر المادية

13. هل تقومون بإجراء تقييم للمخاطر المادية لمحفظة القروض و/أو الاستثمارات الخاصة بكم؟

- تقييم المخاطر المادية
- التكرار
- أخرى

محفظة القروض

الاستثمارات

لتقييم المخاطر المادية لأصولكم؟ IPCC إذا كانت الإجابة نعم، هل تستخدمون سيناريو

إذا كانت الإجابة نعم، كيف تقيمون هذا الخطر (مثل تحليل التعرض، تحليل السيناريو، اختبارات الإجهاد، ...)؟ هل يمكنكم التوضيح؟

هل لديكم سياسات وإجراءات لإدارة المخاطر المالية المتعلقة بالمناخ بفعالية؟ 14.



- رابط المصدر:

15. هل لديكم عملية تدقيق للتحقق من أن هذه السياسات / الإجراءات تُطَبَّقُ بفعالية؟ إذا كانت الإجابة نعم، ما هو التكرار الذي يتم فيه تنفيذها؟

- التكرار
- أخرى

16. كيف تدمجون المخاطر/الفرص المتعلقة بالمناخ في عملياتكم التجارية؟
17. ما هي الإجراءات التي تطبقونها على الأصول التي تعتبر ذات خطر مادي عالٍ؟

- للمرجعية IIGCC رابط لـ

استبيان التمويل المستدام المحدد //

(أ) المبررات للإطار المستدام

1. هل لديكم هدف على النسبة المئوية أو المبلغ من الأعمال الجديدة التي ترغبون في تخصيصها للإقراض المستدام؟

- النسبة المئوية
- المبلغ (بالدولار الأمريكي المكافئ)
- ..سنة الهدف: 20

2. ما هي نسبة التمويل المستدام من إجمالي محفظة الإقراض الخاصة بكم خلال السنوات الثلاث الماضية؟

3. هل لديكم عروض منتجات مستدامة؟ (مثل معدلات خصم للقروض الخضراء؛ تحسين القدرة على تحمل تكاليف تجديد الأصول / تقسيط الديون للمقترضين ذوي الدخل المنخفض)

إذا كانت الإجابة نعم، يرجى التفصيل

(ب) تقييم المخاطر البيئية والاجتماعية للمشاريع الممولة

4. هل تستخدمون أي معايير أداء أو مبادئ لتقييم مخاطر وتأثيرات المشاريع التي تمويلونها؟



هل تتوافقون مع المعايير الدولية للمؤسسات المالية مثل معايير EIB و EBRD و IFC إذا كانت الإجابة نعم، هل تتوافقون مع المعايير الدولية للمؤسسات المالية مثل معايير

- IFC
- EBRD
- EIB
- أخرى

5. هل لديكم نظام إدارة بيئية واجتماعية (ESMS)؟

- رابط المصدر:

إذا كانت الإجابة نعم، هل يمكنكم وصف كيف تقيمون التأثيرات السلبية المحتملة للمشاريع التي تمويلونها على البيئة (التلوث، المياه، التنوع البيولوجي، تغير المناخ...) أو المجتمع (المجتمعات المحلية)؟

6. (أو تصنيفات داخلية IFC/TUCN باستخدام تصنيفات) هل تصنفون أصول الإقراض الخاصة بكم وفقاً لتأثيراتها/مخاطرها البيئية والاجتماعية

- رابط IUCN
- رابط IFC

7. هل تقومون بوضع خطة إدارة بيئية واجتماعية

8. هل أنتم موقعون على مبادئ الإكوايتر؟

9. هل تستخدمون الشهادات الخارجية للتأكد من أن المشاريع التي تمويلونها ليس لديها تأثيرات سلبية؟ إذا كانت الإجابة نعم، يرجى التوضيح

10. بشكل أكثر تحديداً، هل تغطون المخاطر البيئية والاجتماعية التالية إما من خلال القوانين الوطنية أو السياسات الداخلية عند تمويل مشروع جديد؟

- ظروف العمل والعمالة
- الشعوب الأصلية
- كفاءة الموارد ومنع التلوث
- التراث الثقافي
- صحة وسلامة وأمن المجتمع
- تغير المناخ
- الاستحواذ على الأراضي وإعادة التوطين القسري
- المجموعات الضعيفة والنوع الاجتماعي
- الحفاظ على التنوع البيولوجي والإدارة المستدامة للموارد الطبيعية الحية

11. هل لديكم عمليات العناية الواجبة لحقوق الإنسان عند اختيار المشاريع المستدامة؟

في اختيار المشاريع الخاصة بكم؟ (ILO) بشكل خاص، كيف تدمجون اتفاقيات وتوصيات منظمة العمل الدولية

كيف تضمنون أن المشاريع لن تؤدي إلى العمل القسري/عمالة الأطفال؟



Annex VI (b) – Environmental and Social Management Framework

Green Climate Fund Funding Proposal

12. هل لديكم أي تعليق إضافي ترغبون في تقديمه حول عملية تقييم البيئة والاجتماع؟

القدرات التنظيمية

13. هل يمكنكم وصف كيف يتم هيكلة إدارة البيئة والاجتماع في مؤسستكم؟ على سبيل المثال، عدد الأشخاص المسؤولين، من المسؤول، أي جزء من المؤسسة المالية يشرف على إدارة البيئة والاجتماع؟

14. هل تقومون بمراجعة منتظمة لتقييم مخاطر البيئة والاجتماع بمجرد منح القروض؟

- التكرار
- أخرى

إذا كانت الإجابة نعم، من يشرف على هذه المراجعة؟

15. هل لديكم عملية تدقيق لضمان أن المراقبة تتم كما هو مذكور في السياسات الداخلية؟ إذا كانت الإجابة نعم، يرجى التوضيح.

عملية التصعيد والمشاركة

16. هل قمتم بإنشاء آلية شكاوى لتمكين أصحاب المصلحة من الإبلاغ عن أي مشاكل تتعلق بتطوير مشروع؟

17. كيف تضمنون أن الشكاوى من المجتمعات المتأثرة وأصحاب المصلحة الآخرين للمشاريع التي تمويلونها تتم الاستجابة لها وإدارتها بشكل صحيح؟

18. هل واجهتم جدلاً كبيراً حول مشروع قمتم بتمويله؟

- التاريخ

إذا كانت الإجابة نعم، هل لديكم عملية تصعيد قائمة وهل يمكنكم وصفها؟

19. هل تتعاونون وتضعون خطط تصحيحية مع المقترضين للتخفيف من التأثيرات السلبية على المشاريع التي تمويلونها؟

إذا كانت الإجابة نعم، هل يمكنكم تقديم بعض الأمثلة؟

20. هل توقفتُم بالفعل عن تمويل مشاريع من عميل لم يستجب لمشاركتكم؟

إذا كانت الإجابة نعم، هل يمكنكم تقديم بعض الأمثلة؟



الملحق 7. خطة إشراك أصحاب المصلحة

الجدول الزمني	وسائل مشاركة أصحاب المصلحة	دور أصحاب المصلحة	أصحاب المصلحة الرئيسيين	النشاط	النتائج
السنة 1-5	اجتماعات ربع سنوية، ورش تطوير عمل سنوية	تطوير	السياسات، الوزارات الإشراف (المالية، البيئة، التخطيط)	1.1: تطوير سياسات الخضراء المحلية وتصنيفاتها	الناتج 1: تعزيز البيئة الممكنة لأسواق رأس المال
السنة 1-5	جلسات تدريب نصف سنوية، ندوات عبر الإنترنت ربع سنوية	المشاركون في التدريب	المصدرون المحتملون		
السنة 1-5	جلسات تدريب نصف سنوية، ندوات عبر الإنترنت ربع سنوية	المشاركون في التدريب، مزودو التغذية الراجعة	مقدمو الخدمات الوطنية، المنظمون، المؤسسات الحكومية		
السنة 1-5	ورش عمل، جمع البيانات	مزودو	البيانات، الأكاديميا المحللون		
السنة 1-5	ورش عمل، مشاورات عامة	المدافعون، المراقبون	منظمات المجتمع المدني		
السنة 1-5	ورش عمل استشارية في البداية ومنتصف السنة	ورش عمل استشارية في البداية ومنتصف السنة	السياسات، اتخاذ القرارات	النشاط 1.2: المشورة السياسية لتقليل مخاطر الاستثمارات في التكيف والتخفيف	الوزارات الحكومية
السنة 1-5	ورش عمل، تقارير المشورة السياسية	تقارير المشورة السياسية	المحللون، المساهمون في التقارير		مؤسسات البحث



Annex VI (b) – Environmental and Social Management Framework

Green Climate Fund Funding Proposal

النتائج	النشاط	أصحاب المصلحة الرئيسيين	دور أصحاب المصلحة	وسائل مشاركة أصحاب المصلحة	الجدول الزمني
	النشاط 1.3: تعزيز تبادل المعرفة وبناء الوعي	المصدرون المحتملون، مقدمو الخدمات الوطنية، المنظمات الحكومية	التبادلات والأحداث	مؤتمرات سنوية، أحداث التشبيك	السنة 1-5
			المستثمرون من القطاع الخاص	أحداث المستثمرين، المشاركين في أحداث الصفقات	السنة 1-5
	النشاط 2.1: بناء القدرات على تقييم الناتج 2: تعزيز فهم مخاطر المناخ بين مخاطر المناخ والهشاشة الجهات الفاعلة في سوق رأس المال الأخضر	المصدرون المحتملون، المنظمات الحكومية	البيانات، ورش العمل	مستخدمو المشاركين في ورش العمل	السنة 1-5
		مؤسسات البحث	البيانات، الأكاديميا	مزدود	السنة 1-5
			منظمات المجتمع المدني	ورش عمل، مشاورات عامة	السنة 1-5
	النشاط 2.2: مواءمة أنشطة GGBI/GRDP مع NDCs، NAPs، الوزارات الحكومية، والحوار الوطني حول المناخ	السياسات، الإشراف	ورش مواءمة العمل	تقارير سنوية، ورش مواءمة عمل	السنة 1-5
		مقدمو الخدمات الوطنية، المنظمات الحكومية	المشاركون في ورش العمل	تقارير سنوية، ورش عمل	السنة 1-5
	النشاط 3.1: حشد المستثمرين في الناتج 3: تسريع إصدار السندات الخضراء وحشد القطاع الخاص	السندات من خلال استثمار رأس المال في GCF	المستثمرون من القطاع الخاص	ترويجية اجتماعات في العروض الترويجية	السنة 1-15
			المستثمرون، المشاركين في العروض الترويجية	عروض للمستثمرين، عروض	السنة 1-15



النتائج	النشاط	أصحاب المصلحة الرئيسيين	دور أصحاب المصلحة	وسائل مشاركة أصحاب المصلحة	الجدول الزمني
		الجهات العامة، منظمات المجتمع المدني، ممثلو المجتمع	تغذية راجعة مستمرة	تقديم اقتراحات عبر الإنترنت في مكتب EC	السنة 1-15
	النشاط 3.2: إنشاء أنظمة حوافز وطنية	الوزارات الحكومية	مشاورات أصحاب عمل المصلحة، ورش عمل التصميم الأنظمة، الإشراف التمويل		
	النشاط 3.3: بناء القدرات حول معايير البيئة والاجتماعية والنظر في النوع الاجتماعي	المصدرون المحتملون	ورش عمل نصف سنوية، دعم مستمر		
		مؤسسات البحث	المشاركون في التدريب	نشر دراسات الحالة، نشر مزدود دراسات الحالة، الأكاديمية المحللون	السنة 2-3
		منظمات المجتمع المدني	المراقبون، المدافعون، المراقبون	ورش عمل، مشاورات عامة	السنة 2-3

(CRVA) الملحق 8. إرشادات حول تقييم مخاطر المناخ والهشاشة

1.

ChatGPT



Annex VI (b) – Environmental and Social Management Framework Green Climate Fund Funding Proposal

العملية المنهجية التالية (CRVA) يتضمن إجراء تقييم مخاطر المناخ والهشاشة:

1. **تحديد النطاق والأهداف:**
 - حدد بوضوح المنطقة الجغرافية، القطاعات أو السكان الذين سيتم تقييمهم
 - حدد الأهداف والنتائج المحددة للتقييم
2. **جمع البيانات ذات الصلة:**
 - جمع بيانات المناخ، بما في ذلك سجلات المناخ التاريخية وتوقعات المناخ المستقبلية
 - جمع البيانات الاجتماعية والاقتصادية ذات الصلة بالمنطقة أو القطاع
 - دمج البيانات الاجتماعية والجنديرية لفهم التأثيرات المتفاوتة لمخاطر المناخ
3. **تحليل تأثيرات المناخ:**
 - تقييم التغيرات في درجات الحرارة، أنماط الهطول، ارتفاع مستوى سطح البحر، وتكرار وشدة الأحداث الجوية المتطرفة
 - استخدام نماذج وسيناريوهات المناخ للتنبؤ بالظروف المناخية المستقبلية المحتملة
4. **إجراء تقييم الهشاشة:**
 - تحديد حساسية الأنظمة أو السكان لتأثيرات المناخ
 - تقييم قدرة هذه الأنظمة أو السكان على التكيف مع التغيرات المناخية
5. **تلخيص النتائج:**
 - دمج البيانات والتحليل لتحديد أهم مخاطر المناخ
 - إعطاء الأولوية للمخاطر بناءً على تأثيرها المحتمل واحتمال حدوثها
6. **تطوير استراتيجيات إدارة المخاطر:**
 - صياغة استراتيجيات لإدارة وتقليل المخاطر المحددة
 - التوصية بتدابير التكيف الفعالة المناسبة للسياق المحدد
7. **إشراك أصحاب المصلحة:**
 - إشراك أصحاب المصلحة المعنيين طوال عملية التقييم لضمان تحقيق نتائج شاملة وعملية
 - استخدام الأساليب التشاركية لجمع الأفكار والتحقق من النتائج

(تنفيذ برنامج الأمم المتحدة الإنمائي) GRDP المساعدة التقنية في إطار مشروع

لدعم المصدرين في إجراء تقييمات مخاطر المناخ والهشاشة، سنوفر ما يلي:

1. **برامج تدريب مستهدفة:**
 - ورش عمل تفاعلية مصممة لبناء القدرات في فهم بيانات المناخ، واستخدام أدوات تقييم المخاطر، وتفسير النتائج
 - بأكملها، من جمع البيانات إلى استراتيجيات إدارة المخاطر CRVA ستعطي جلسات التدريب عملية
2. **مواد توجيهية شاملة:**
 - أدلة خطوة بخطوة وأطر أفضل الممارسات لمساعدة المصدرين في إجراء تقييمات شاملة



Annex VI (b) – Environmental and Social Management Framework Green Climate Fund Funding Proposal

- ستشمل الوثائق دراسات حالة، وتقييمات نموذجية، ونصائح عملية.
- 3. **المساعدة التقنية:**
 - دعم في جمع البيانات وتحليلها، باستخدام خبرتنا ومواردنا
 - CRVA المساعدة في تطوير خطط التكيف العملية بناءً على نتائج
- 4. **الدعم المستمر والإرشاد:**
 - الدعم المستمر والإرشاد لضمان أن يتمكن المصدرون من تطبيق ما تعلموه بفعالية
 - استشارات فردية وجلسات تغذية راجعة لمعالجة التحديات والفرص المحددة

تفاصيل نشاط المشروع

النشاط 2.1: بناء القدرات على تقييم مخاطر المناخ والهشاشة

- **2.1.1 تجميع البيانات:**
 - جمع ودمج البيانات حول مخاطر المناخ، الهشاشة، الأضرار والخسائر
 - تضمين البيانات الاجتماعية والجنديرية لتقديم نظرة شاملة
 - إنتاج تقرير عن المناخ والمناظر الاجتماعية للمصدرين المحتملين
- **2.1.2 إجراء ورش العمل:**
 - تنظيم ورشتين عمل سنويًا لتتقيد أصحاب المصلحة حول تفسير واستخدام نماذج مخاطر المناخ الحالية
 - توفير إرشادات ومنهجيات لإجراء تقييمات الهشاشة
- **2.1.3 تطوير إطار بيانات عالمي:**
 - إنشاء إطار لتجميع ونشر البيانات حول مخاطر المناخ، الهشاشة، الأضرار والخسائر
 - إنشاء وصيانة بوابة بيانات لمشاركة البيانات المجمعة وأتمتتها

مع الحوار الوطني حول المناخ GRDP و GGBI النشاط 2.2: مواءمة أنشطة

- **2.2.1 الدعم المستمر:**
 - (NAPs) وخطط التكيف الوطنية (NDCs) مع العمليات الوطنية للمناخ، بما في ذلك المساهمات المحددة وطنيًا GGBI/GRDP دعم دمج أنشطة
 - إنتاج تقرير سنوي يوثق التقدم والمواءمة
- **2.2.2 إجراء ورش العمل:**
 - NAP و NDC إجراء ورشة عمل واحدة سنويًا لتتقيد أصحاب المصلحة حول مواءمة المؤشرات وتقارير تأثير السندات الخضراء مع

، ودعم المصدرين في فهم وتخفيف مخاطر المناخ، ومواءمة أنشطة السندات الخضراء مع CRVA تضمن خطة النشاط المكررة هذه نهجًا شاملاً لبناء القدرات لإجراء الأهداف المناخية الوطنية



Corporate Use

Annex VI (b) – Environmental and Social Management Framework

Green Climate Fund Funding Proposal

