



Activitatea de cercetare și dezvoltare din cadrul grupului suedez pentru tehnologii avansate Sandvik contribuie la consolidarea poziției de lider a Europei în domeniul tehnologiei industriale. BEI sprijină inovarea ca motor al creșterii durabile și competitivității în Europa. În 2012, banca a investit circa 9 miliarde EUR în economia bazată pe cunoaștere.



Cuprins

- 2** Principalele rezultate din 2012
- 4** Cuvânt înainte din partea președintelui
- 6** Eliberarea potențialului de creștere economică al Europei
 - 8** Încurajarea inovării pentru o creștere inteligentă în Europa
 - 10** Crearea unei Europe interconectate
 - 12** Stimularea redresării economice
 - 14** Susținerea întreprinderilor mici și mijlocii
- 16** Sprijinirea coeziunii economice și sociale
 - 17** Sprijin pentru regiunile defavorizate economic
 - 18** Produse individualizate pentru utilizarea fondurilor structurale
 - 19** Adaptarea la situații de excepție
 - 20** Asistență pentru regiunile defavorizate
- 22** Protecția mediului — Finanțarea acțiunilor împotriva schimbărilor climatice
 - 23** Finanțare pentru reducerea emisiilor
 - 24** Creșterea rezistenței la schimbările climatice
 - 25** Fonduri și inițiative specializate
 - 26** Ecologizarea orașelor
- 29** Promovarea creșterii durabile în afara granițelor UE
- 32** Un partener financiar solid
- 33** Cel mai mare emitent supranațional la nivel mondial
- 34** Guvernanța în cadrul BEI

Principalele rezultate din 2012

Totalul creditelor BEI pentru creștere și locuri de muncă s-a ridicat la **52 miliarde EUR** în UE și în afara granițelor acesteia

400 de proiecte finanțate în peste 60 de țări

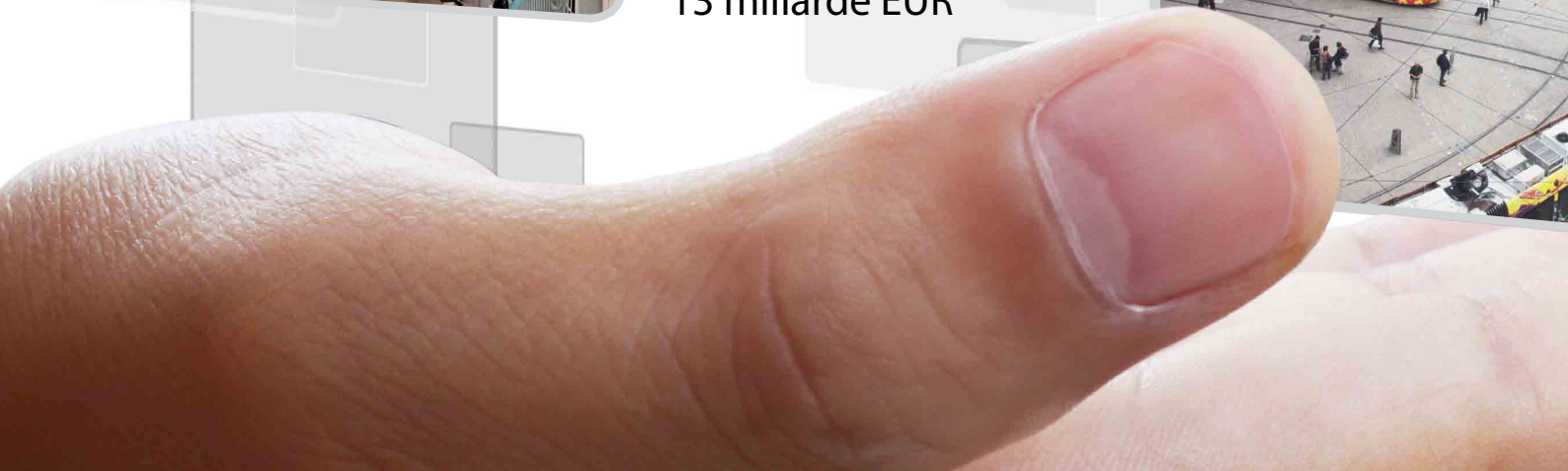
Circa **90 miliarde EUR** investite în inovare



Finanțările pentru regiunile Uniunii Europene cele mai grav afectate de criza economică și financiară au atins **15 miliarde EUR**



200 000 de întreprinderi mici și mijlocii au primit finanțare din partea Grupului BEI, totalizând **13 miliarde EUR**



S-a aprobat majorarea capitalului cu **10 miliarde EUR**,
ceea ce permite suplimentarea creditelor BEI pentru proiecte
în UE cu 60 miliarde EUR
în perioada 2013 - 2015



Aproape **7 miliarde EUR** sub
formă de împrumuturi pentru
rețelele energetice și de transport
care împânzesc Europa



Credite pentru acțiunile împotriva
schimbărilor climatice:
13 miliarde EUR



Cuvânt înainte din partea președintelui



Uniunea Europeană se confruntă cu condiții economice dificile și cu creșterea șomajului, fapt ce are consecințe dramatice pentru societățile noastre, în special pentru tineri. Este limpede că aceste vremuri excepționale impun măsuri excepționale și un răspuns coerent la nivel european pentru depășirea crizei.

În calitate de bancă a Uniunii Europene, BEI joacă un rol esențial în asigurarea de investiții în proiecte care sprijină creșterea economică și crearea de locuri de muncă. De aceea, sunt deosebit de mândru că în primul an al mandatului meu de președinte al BEI acționarii noștri, statele membre ale Uniunii Europene, au luat decizia istorică de a dubla practic capitalul vărsat al BEI, prin majorarea acestuia cu 10 miliarde EUR. Acum suntem pregătiți să creștem cu circa 200 miliarde EUR creditele acordate în următorii trei ani, până în 2015.

Am convenit cu statele membre ale UE ca activitățile noastre de finanțare din Europa să vizeze în primul rând inovarea și competențele, creditarea IMM-urilor, utilizarea eficientă a resurselor (inclusiv energia curată) și infrastructura strategică în sprijinul obiectivului nostru global privind creșterea durabilă. Acestea sunt domeniile în care accesul la finanțare a fost cel mai

dificil și în care finanțarea BEI va elibera fonduri suplimentare pentru sectorul privat, urmărindu-se atingerea de cote maxime în ceea ce privește creșterea economică și crearea de locuri de muncă. Prin combinarea fondurilor BEI și a resurselor bugetare, putem obține rezultate și mai eficiente.

BEI a răspuns și va continua să răspundă nevoilor specifice din regiunile cele mai afectate de criză, banca noastră fiind în multe cazuri singura instituție financiară care poate juca acest rol la scară semnificativă.

În 2012, banca noastră și-a îndeplinit planul operațional convenit, finanțând circa 400 de proiecte, în valoare de 52 miliarde EUR, în peste 60 de țări. Neclintim în ambiția de a face „mai mult și mai bine” pentru creșterea economică a UE și crearea de locuri de muncă, vom acorda și mai multă atenție decât până acum calității proiectelor pe care le finanțăm. Astfel, am introdus sisteme de măsurare mai eficiente, care ne vor oferi o mai bună cunoaștere a rezultatelor proiectelor pe care le finanțăm.

Serviciile noastre de consultanță care asistă statele membre ale UE la elaborarea și punerea în aplicare a proiectelor de investiții fiabile dovedesc că joacă



În calitate de bancă a Uniunii Europene, BEI joacă un rol esențial în asigurarea de investiții în proiecte care sprijină creșterea economică și crearea de locuri de muncă.

un rol esențial în ceea ce privește creșterea capacității, atât în cazul proiectelor care îndeplinesc condițiile pentru finanțare BEI, cât și al proiectelor care folosesc bani din fonduri structurale europene.

Activitățile de finanțare ale BEI sunt completate de instrumente specifice oferite de Fondul European de Investiții (FEI), care se concentrează pe furnizarea de capital de risc în beneficiul IMM-urilor și întreprinderilor nou-înființate, precum și pe microfinanțare. Un efort aparte s-a depus în sensul creșterii numărului intervențiilor comune, care includ combinarea garanțiilor FEI cu împrumuturile BEI pentru IMM-uri.

În afara UE, banca noastră a continuat să finanțeze proiecte în valoare de circa 7,4 miliarde EUR pentru a susține obiectivele de politică externă ale Uniunii Europene. Țările în fază de preaderare și vecinii din est și sud ai Uniunii Europene rămân printre prioritățile noastre de bază. Dar BEI este și vehiculul financiar al Uniunii Europene în întreaga lume, contribuind la modelarea procesului de globalizare în secolul XXI.

Soliditatea financiară a băncii se reflectă în ratingul de credit AAA care ne-a permis în 2012 să mobilizăm 71 miliarde EUR de pe piețele de capital internaționa-

le. Suma în sine reprezintă un stimulent important, fiind pusă în slujba economiei reale. De asemenea, este un indiciu clar al încrederii în BEI și în „marca UE” în general.

În calitate de bancă a Uniunii Europene, în 2013 ne vom axa pe un rol anticiclic și vom acționa ca un partener de încredere pentru proiectele solide din întreaga Uniune Europeană și din afara acesteia. Proiectele pe care le finanțăm aduc schimbări reale în viața oamenilor, indiferent că este vorba de asigurarea de locuri de muncă în sute de mii de mici întreprinderi, de continuarea proiectelor importante de infrastructură care joacă rolul de forțe motrice pentru creșterea economică în regiunile cele mai afectate de criză sau de menținerea sprijinului pentru inovarea în domeniile de vârf și pentru energia curată, care permit Europei să-și mențină avantajul competitiv la scară globală.

Werner Hoyer



Eliberarea potențialului de creștere economică al Europei

Pentru a pune fonduri în slujba economiei reale, în 2012 BEI a semnat contracte de finanțare în valoare de 52 miliarde EUR, punând accent deosebit pe proiectele cu impactul cel mai mare asupra creșterii economice și creării de locuri de muncă.

Rolul BEI în sprijinirea investițiilor pe termen lung pentru încurajarea creșterii economice în Europa și în afara acesteia este și mai mare în contextul dificultăților economice actuale. BEI se folosește de competențele sale în domeniul financiar și tehnic pentru a îmbunătăți finanțarea în domeniile care necesită susținere, în special în regiunile defavorizate economic și în țările periferice ale Europei. În plus, BEI acționează ca un catalizator pentru investițiile private și publice, prin faptul că garantează pentru calitatea proiectului și atrage cofinanțatori. Astfel, se asigură disponibilitatea finanțării pentru forțele motrice de bază ale creșterii economice, precum competențele și inovarea, infrastructura strategică, IMM-urile și proiectele privind acțiunile împotriva schimbărilor climatice.



Majorarea capitalului pentru suplimentarea creditelor BEI în UE


BEI a jucat un rol central în planul european de redresare economică începând din anul 2008, acordând volume impresionante de împrumuturi înainte să revină, conform planului, la niveluri mai scăzute în 2012, pentru a-și proteja soliditatea financiară și, prin urmare, capacitatea de a mobiliza fonduri de pe piețele financiare la dobânzi atractive.

În 2012, acționarii BEI (cele 27 de state membre ale UE) au convenit asupra majorării capitalului cu 10 miliarde EUR, asigurând astfel suplimentarea volumului finanțărilor cu până la 60 miliarde EUR, sumă ce va fi pusă la dispoziția statelor membre, pentru a sprijini economia reală în perioada 2013-2015. Majorarea de capital va permite băncii să crească sprijinul pentru sectoarele în care finanțarea a fost mai greu de obținut. De asemenea, banca va continua să combine finanțarea BEI cu resursele europene, pentru a eficientiza și maximiza impactul asupra creșterii economice și creării de locuri de muncă.

În calitate de bancă a UE, BEI este preocupată de relansarea creșterii economice și stimularea ocupării forței de muncă în Europa. Vom acționa mai mult și mai bine pentru a contribui la relansarea economiei Europei.



Încurajarea inovării pentru o creștere inteligentă în Europa



BEI investește în cercetarea avansată, precum Marele Accelerator de Hadroni (Large Hadron Collider) al CERN (Organizația Europeană pentru Cercetări Nucleare) de la Geneva. Un împrumut de 300 milioane EUR a contribuit la finanțarea construcției acceleratorului de particule, făcând posibilă descoperirea epocală din 2012.

Orientarea investițiilor spre inovare este esențială, întrucât finanțarea în acest sector este deosebit de vulnerabilă, fiind cea mai predispusă la reducere în perioadele de austeritate. În 2012, BEI a investit 9 miliarde EUR în Uniunea Europeană în sprijinul inovării și al competențelor.

Accelerarea inovării

Cercetarea, dezvoltarea și inovarea (CDI) sunt esențiale pentru creșterea competitivității Europei. BEI contribuie la finanțarea CDI, atât în instituțiile academice, cât și în sectorul privat, încurajând totodată transferul de cunoștințe între cele două sectoare.

În 2012, BEI a inițiat o analiză a ofertei sale de produse, în scopul creșterii sprijinului pentru investițiile în domeniul CDI. Se estimează că sondarea pieței și un studiu sectorial vor conduce la crearea de produse financiare care să soluționeze ineficiențele structurale și ale pieței, astfel încât ideile inovatoare să poată deveni oportunități concrete de afaceri.



Economia digitală, cheia creșterii pe termen lung

Tehnologiile informației și comunicațiilor (TIC) bazate pe internet sunt forțe motrice esențiale ale creșterii economice, estimându-se că rețelele în bandă largă contribuie la crearea a încă 2,1 milioane locuri de muncă în UE în perioada 2006 - 2015. Investițiile în infrastructura de telecomunicații sunt necesare pentru a face față nevoilor crescânde ale Europei în materie de date, fiind unul din obiectivele principale ale Agendei digitale pentru Europa. Internetul de mare viteză, rețelele de telefonie mobilă și cloud computing-ul sunt așadar domenii prioritare pentru bancă. În 2012, ca parte a finanțării sale pentru inovare, BEI a acordat 1,5 miliarde EUR sub formă de împrumuturi pentru investiții în tehnologiile informației și comunicațiilor.

Axarea pe investiții cu valoare adăugată mare

Proiectele cu risc și valoare adăugată mai ridicate care vizează tehnologiile prioritare reprezintă un domeniu central al investițiilor pentru BEI și FEI, nu în ultimul rând din cauză că fondurile private de capital de risc sunt mai puțin dispuse să se implice în întreprinderile inovatoare aflate la început de drum. În 2012, Fon-

dul European de Investiții (FEI), care se concentrează asupra finanțării inovatoare pentru IMM-uri, a lansat Instrumentul de partajare a riscurilor (IPR). Acesta urmărește să încurajeze băncile să acorde împrumuturi și contracte de leasing IMM-urilor care sunt angajate în proiecte de cercetare, dezvoltare și inovare. Până în prezent, au fost semnate șapte tranzacții pentru o sumă totală de 345 milioane EUR.

Stimularea creșterii inteligente

Inovarea necesită competențe, educația de calitate superioară fiind o componentă esențială pentru economiile de vârf ale secolului XXI. În 2012, BEI a sprijinit sistemele de educație și dobândirea de competențe cu împrumuturi în valoare de 1,5 miliarde EUR.

BEI se concentrează asupra investițiilor care îmbunătățesc calitatea educației și promovează Spațiul european al învățământului superior și Spațiul european de cercetare. Scopul general este acela de a îmbunătăți coerența și integrarea învățământului superior și a resurselor științifice din Europa. Sprijinul BEI presupune asigurarea de susținere financiară pentru investiții în școli și universități și pentru reforme vizând calitatea și competitivitatea învățământului superior, precum și inițiative privind transferul de tehnologie care promovează inovarea prin asigurarea legăturii dintre mediul academic și mediul economic.

Tehnologiile informației și comunicațiilor (TIC) bazate pe internet sunt forțe motrice esențiale ale creșterii economice, estimându-se că rețelele în bandă largă contribuie la crearea a încă 2,1 milioane locuri de muncă în UE în perioada 2006 - 2015. În 2012, BEI a acordat împrumuturi de 1,5 miliarde EUR pentru investiții în TIC.



Crearea unei Europe interconectate



Construirea în 2012 a digului maritim Maasvlakte 2 a adus mai aproape de finalizare extinderea portului Rotterdam. Acest proiect de infrastructură de referință este susținut printr-un împrumut BEI de 900 milioane EUR.

Legăturile de transport strategice sunt vitale pentru sporirea și menținerea competitivității întreprinderilor Europei, acestea creând locuri de muncă pentru milioane de europeni. În 2012, BEI a acordat credite de 6 miliarde EUR pentru principalele rețele de transport europene.

BEI este partenerul financiar natural pentru investițiile mari în rețelele de transport, dată fiind anvergura acestora în timp și spațiu, precum și complexitatea aspectelor financiare pentru investitorii publici naționali și regionali. Banca are în vedere proiectele de infrastructură de largă utilitate pentru societate, folosindu-și competențele pentru a atrage finanțare suplimentară de la alți investitori.

În 2012, banca a sprijinit 30 de proiecte majore de infrastructură de transport, care leagă zece țări prin rețeaua transeuropeană de transport (TEN-T) din UE. Legăturile de transport transeuropene cresc potențialul comercial în interiorul și în afara UE și stimulează creșterea economică. În plus, sectorul transporturilor joacă un rol important în ocuparea forței de muncă, în Europa unul din 20 de locuri de muncă fiind în acest sector.



BEI oferă finanțare pentru toate mijloacele de transport, pe lângă logistică și sistemele de transport inteligent. Rezultatele se materializează în beneficii concrete pentru toate întreprinderile și cetățenii, care se bucură de avantajele unui sistem de transport eficient, durabil și practic.

Faza pilot a Inițiativei de emiterie de obligațiuni pentru finanțarea proiectelor

În 2012, BEI și Comisia Europeană au lansat faza pilot a Inițiativei de emiterie de obligațiuni pentru finanțarea proiectelor, care are drept scop sporirea finanțării pentru proiectele cheie de infrastructură, prin atragerea de capital de la investitori instituționali, precum fondurile de pensii și societățile de asigurare.

Obligațiunile pentru finanțarea proiectelor au rolul de a permite companiilor promotoare ale proiectelor să emită ele însele obligațiuni din categoria de investiții. Folosind un mecanism de partajare a riscurilor între Comisie și BEI, ratingul de credit al obligațiunilor privilegiate se va îmbunătăți până la un nivel suficient de ridicat pentru a atrage investitori instituționali. Rezultatul va consta în utilizarea mai eficientă a resurselor bugetare ale UE și perioade mai scurte de punere în aplicare a proiectelor valoroase.

În faza pilot, bugetul UE oferă 230 milioane EUR sub formă de garanții pentru investiții în infrastructura din sectorul transporturilor, energiei și comunicațiilor, încurajând cu precădere multiplicarea contribuțiilor de pe piața de capital. BEI gestionează faza pilot în perioada

2012-2013, înainte de o posibilă lansare efectivă a inițiativei, în 2014.

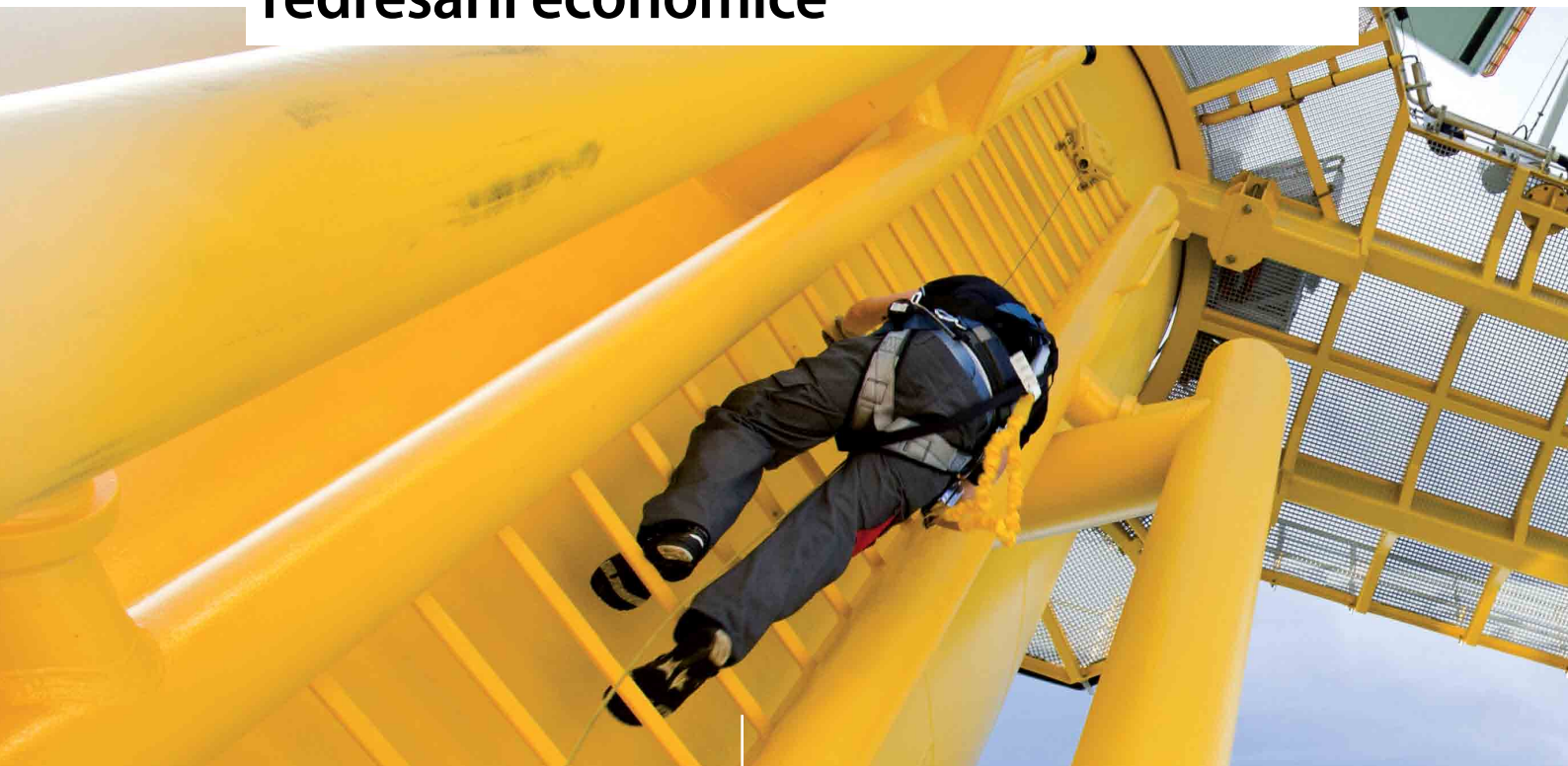
Parteneriatele care îmbină finanțarea publică cu cea privată pot contribui și la reducerea deficitelor de finanțare. Deși numărul parteneriatelor public-privat (PPP-uri) a scăzut în perioada crizei, acestea continuă să joace un rol important în investiții, în special în rețelele de transport. BEI deține know-how și competențe considerabile în acest domeniu, jucând un rol important în Centrul European de Expertiză în domeniul PPP-urilor (CEEP). Prin această inițiativă comună care aparține BEI, Comisiei Europene și unui număr de 35 de state membre ale UE și țări candidate, toți participanții pot beneficia de partajarea competențelor și a celor mai bune practici în materie de PPP-uri. În 2012, prin această inițiativă s-a acordat consultanță și îndrumare pe diverse teme, de la asigurarea accesului la internet în bandă largă la eficiența energetică a clădirilor publice și finanțarea PPP-urilor cu obligațiuni pentru finanțarea proiectelor.

Creșterea sprijinului și acordarea de sfaturi practice autorităților publice, care să le ajute la elaborarea și prezentarea soluțiilor PPP, se numără, de asemenea, printre recomandările cheie făcute de Centrul European de Politici, un grup de reflecție cu sediul la Bruxelles, într-un raport publicat în 2012, la care și-au adus contribuția BEI și alte părți interesate. Raportul a subliniat încă o dată necesitatea ca decidenții UE să dea dovadă de spirit de conducere dacă se dorește ca Inițiativa de emiterie de obligațiuni pentru finanțarea de proiecte să devină o componentă durabilă în cadrul instrumentelor de finanțare a nevoilor Europei în materie de infrastructură. Trebuie depășite mai multe bariere dacă Europa dorește să maximizeze utilizarea investițiilor publice și private, susține raportul.



BEI acordă finanțare în valoare totală de 850 milioane EUR pentru proiectul trenului de mare viteză din regiunea Bretania. Accelerarea dezvoltării zonelor rurale și facilitarea accesului la rețelele transeuropene se numără printre prioritățile de vârf ale băncii.

Stimularea redresării economice




Prin împrumuturile acordate sectorului energetic din Europa, BEI sprijină dezvoltarea unui sistem energetic durabil, competitiv și sigur, care răspunde cerințelor economice, sociale și de mediu ale societății. În 2012, BEI a acordat împrumuturi de 4,5 miliarde EUR pentru proiecte energetice din UE.

BEI joacă un rol semnificativ în finanțarea infrastructurii energetice, fiind unul din cei mai mari furnizori de finanțare pentru investițiile în rețelele electrice de transport din Europa. Domeniile de interes pentru finanțările BEI sunt conexiunile energetice, rețelele inteligente și producția de energie durabilă.

Asigurarea aprovizionării cu energie a Europei

Investițiile în rețele în scopul renovării sau extinderii rețelelor de alimentare existente consolidează piața internă. Sprijinirea rețelelor inteligente și a stocării mai eficiente a energiei contribuie, de asemenea, la mai buna utilizare a energiei din surse regenerabile. Finanțarea în vederea sprijinirii rețelelor de distribuție a energiei, incluzând rețelele electrice și infrastructura de transport a gazelor naturale, s-a ridicat la peste 3,7 miliarde EUR anul trecut.



Cel mai mare parc eolian din largul coastei britanice alimentează cu energie 320 000 de locuințe. BEI a contribuit la conexiunea offshore de la Walney, ca parte a sprijinului acordat pentru conectarea la rețea a energiei din surse regenerabile.

reducere cu cel puțin 20% a emisiilor de dioxid de carbon în procesul de generare a energiei.

Consultări privind creditele BEI în sectorul energetic

În luna octombrie 2012, BEI a lansat o consultare publică cu privire la politica sa de creditare în domeniul energetic. Părți interesate, experți din sectorul energetic și publicul larg au fost invitați să contribuie, inclusiv cu ocazia unei reuniuni de consultare publică la Bruxelles, în luna decembrie. Politica de creditare a BEI se bazează pe obiectivele politicilor UE și urmărește realizarea unui echilibru între securitatea aprovizionării cu energie, competitivitate și acțiunile împotriva schimbărilor climatice. Banca estimează că în 2013 va adopta o politică revizuită de creditare în domeniul energetic.

Promovarea surselor de energie durabilă

Sursele regenerabile de energie au beneficiat de partea leului în materie de creditare a producției de energie. În 2012, sprijinul băncii pentru sursele regenerabile de energie s-a ridicat la peste 2 miliarde EUR, în timp ce producția de gaze a beneficiat de mai puțin de 0,4 miliarde EUR, nefiind aprobat nici un proiect de producție de energie pe bază de cărbune sau petrol.

BEI a redus împrumuturile către industriile producătoare de hidrocarburi, care din 2005 au reprezentat mai puțin de 1% din împrumuturile BEI în sectorul energetic. În sectorul rafinăriilor, finanțarea băncii vizează eficiența energetică și proiectele de conversie, excluzând orice extindere de capacități. În mod similar, nu se mai acordă finanțare pentru centralele electrice pe bază de cărbune/lignit decât cu condiția ca acestea să înlocuiască instalațiile actuale, să utilizeze cea mai bună tehnologie disponibilă, să fie pregătite pentru captarea dioxidului de carbon și să realizeze o



Conectarea rețelelor electrice ale Irlandei și Marii Britanii a fost inaugurată în anul 2012. Interconectorul est-vest (East-West Interconnector) marchează prima lansare reușită a unui proiect energetic în cadrul planului european de redresare susținut de BEI.

Suținerea întreprinderilor mici și mijlocii

IMM-urile reprezintă coloana vertebrală a economiei europene, aducându-și o contribuție majoră la ocuparea forței de muncă, dezvoltarea economică și coeziunea socială din Uniunea Europeană. În 2012, Grupul BEI a acordat finanțări de peste 13 miliarde EUR pentru IMM-uri și societăți cu capitalizare medie din Uniunea Europeană.

Sprrijinul pentru facilitarea accesului IMM-urilor la finanțare este o prioritate pentru Grupul BEI. IMM-urile reprezintă 99% din întreprinderi și asigură două treimi din locurile de muncă în sectorul privat din Europa. Multe dintre ele întâmpină dificultăți în asigurarea de finanțare în condiții acceptabile. Grupul BEI colaborează cu o rețea vastă de intermediari financiari, precum bănci parteneri locale, fonduri, societăți de leasing și instituții de microfinanțare, pentru a pune la dispoziție finanțare pentru IMM-uri.

BEI eliberează fonduri pentru IMM-uri

În 2012, banca a aprobat împrumuturi în valoare de 10,5 miliarde EUR pentru IMM-uri prin intermediari din Uniunea Europeană. Aceștia acordă împrumuturi IMM-urilor din fondurile puse la dispoziție de BEI, adăugând o sumă echivalentă din fonduri proprii.

În ultimii ani, BEI s-a preocupat de îmbunătățirea accesului IMM-urilor la credite prin creșterea flexibilității, simplificarea procedurilor și impunând mai multă transparență băncilor parteneri. BEI dezvoltă, de asemenea, structuri noi cu scopul de a asigura finanțare suplimentară IMM-urilor din țările care se confruntă cu un deficit major de lichidități, precum Grecia. Aici a fost înființat un fond de garantare dedicat IMM-urilor, acesta devenind operațional în 2012, ca parte a eforturilor speciale făcute de bancă pentru a sprijini această țară.

Sprrijinirea societăților cu capitalizare medie

În 2012, după o perioadă de probă de doi ani, BEI a lansat formula împrumuturilor intermediare pentru societățile cu capitalizare medie, acestea fiind companii care au peste 250 de angajați, dar sub 3 000. În Uniunea Europeană au fost deja aprobate astfel de împrumuturi, în valoare totală de circa 1,8 miliarde EUR, pentru societăți cu capitalizare medie.



De la echipament sportiv și covrigi la materiale pentru instalații sanitare și containere municipale de deșeuri, micile întreprinderi sunt cheia protejării și creării de locuri de muncă în Europa. În 2012, Grupul BEI a sprijinit circa **200 000 de IMM-uri și societăți cu capitalizare medie.**





Srijin individualizat din partea FEI pentru IMM-uri

FEI facilitează accesul la finanțare pentru microîntreprinderi, întreprinderi mici și mijlocii, asumându-și riscul IMM-urilor. FEI sprijină întreprinderile din faza de debut până în faza de dezvoltare, cu produse individualizate, de la participare la capital la garanții și microfinanțare. Unul din obiectivele FEI constă în catalizarea de finanțare suplimentară de la alți actori de pe piață, pentru a stimula spiritul antreprenorial și inovarea. În 2012, BEI a mobilizat în total 12,3 miliarde EUR prin angajamente de finanțare în valoare de 2,6 miliarde EUR.

În 2012, FEI a acordat finanțare de risc în valoare de 1,4 miliarde EUR unor fonduri de capital de risc și capital de creștere, sporind capacitatea acestora de a investi în IMM-uri. Activitatea FEI constă în colaborări cu noi parteneri în cadrul European Angels Fund (Fondul european al investitorilor providențiali), înființarea de noi fonduri de fonduri și punerea bazelor în vederea stabilirii de relații cu investitori corporativi.

S-au acordat în total 500 milioane EUR sub formă de garanții și încă 500 milioane EUR pentru angajamente privind îmbunătățirea calității creditului. Garanțiile FEI către intermediarii financiari facilitează acordarea de împrumuturi și contracte de leasing IMM-urilor, folosindu-se instrumente de partajare a riscurilor în cadrul a două inițiative ale UE — Programul-cadru pentru competitivitate și inovare (CIP) și Resurse europene comune pentru microîntreprinderi și întreprinderi mici și mijlocii (JEREMIE).

Instrumentul european de microfinanțare Progress, finanțat în comun de BEI și de Comisia Europeană și gestionat de FEI, vine în sprijinul microîntreprinderilor și persoanelor fizice, pentru care este adesea mai dificil să aibă acces la sistemul bancar tradițional. Întrucât nouă din zece IMM-uri sunt microîntreprinderi cu mai puțin de zece angajați, acest mecanism sprijină activitățile independente și reducerea șomajului. În 2012, FEI a mobilizat în cadrul acestui program peste 100 milioane EUR, devenind cel mai important furnizor de microfinanțare din Uniunea Europeană. Totodată, FEI a continuat să ofere asistență tehnică și sprijin financiar prin programul de asistență tehnică **Acțiunea comună de sprijinire a instituțiilor de microfinanțare din Europa (JASMINE)**.

Formarea de parteneriate cu statele membre și cu instituțiile financiare naționale de promovare economică ocupă un loc central în cadrul preocupărilor FEI privind dezvoltarea strategică și mediul de afaceri regional. În 2012, FEI a lansat patru inițiative noi, cu o capacitate de investiție de 420 milioane EUR.

Inițiativa **JEREMIE** sprijină dezvoltarea economică în anumite regiuni europene, acolo unde IMM-urile întâmpină dificultăți deosebite privind accesul la finanțare. Autoritățile naționale și regionale pot apela la inițiativa JEREMIE pentru a utiliza banii puși la dispoziție prin Fondul European de Dezvoltare Regională. În 2012, FEI a gestionat 14 fonduri de participare în zece țări europene, cu peste 1,25 miliarde EUR în administrare.



Fie că este vorba de biotehnologie, tehnologie laser sau produse artisanale, FEI contribuie la dezvoltarea întreprinderilor mici și a microîntreprinderilor. În 2012, FEI a dat un impuls antreprenoriatului și inovării, mobilizând în total 12,3 miliarde EUR prin angajarea a 2,6 miliarde EUR.





Sprijinirea coeziunii economice și sociale

Creditele destinate regiunilor defavorizate economic contribuie la consolidarea structurii sociale și economice a Uniunii. BEI facilitează utilizarea cât mai eficientă a fondurilor publice, pentru a putea face față dificultăților din perioadele de austeritate. În 2012, BEI a acordat împrumuturi de peste 15 miliarde EUR pentru proiecte care vor stimula creșterea în regiunile defavorizate economic din Uniunea Europeană.



BEI a angajat cel puțin 20 miliarde EUR într-un Plan de acțiune comun de sprijinire a redresării și creșterii economice în Europa Centrală și de Sud-Est în valoare de 30 miliarde EUR. Aici, banca are drept țintă în special micile întreprinderi, proiectele privind energia din surse regenerabile și eficiența energetică, inovarea și convergența.

Criza economică a afectat cel mai puternic regiunile defavorizate economic ale Uniunii Europene, conducând la creșterea disparităților. BEI întreprinde acțiuni individualizate pentru a le sprijini să revină la o creștere durabilă. Această prioritate reprezintă aproape o treime din creditele BEI în Uniunea Europeană. Accentul se pune în principal pe finanțarea infrastructurii de bază necesare pentru atragerea de investitori și crearea de locuri de muncă. Aceste acțiuni se transpun în principal în proiecte care permit îmbunătățirea mediului urban și accelerarea integrării regiunilor periferice prin construirea de rețele transeuropene, acordarea de asistență IMM-urilor și sprijinirea inovării și competențelor.

Sprijin pentru regiunile defavorizate economic

Politica regională este expresia solidarității Uniunii Europene cu regiunile sale defavorizate. Scopul urmărit este acela de a reduce decalajele economice, sociale și teritoriale importante care există între diferitele regiuni ale Europei. Prioritățile și regiunile beneficiare sunt definite de Comisia Europeană.

Comisia dispune de aproape 350 miliarde EUR în cadrul fondurilor structurale și al Fondului de Coeziune, în cea mai mare parte sub formă de subvenții, pentru



Navetiștii din Varșovia beneficiază de confortul sporit și eficiența superioară a noilor trenuri achiziționate cu sprijin din partea BEI. Banca sprijină modernizarea materialului rulant și a infrastructurii aferente.

punerea în aplicare a politicii regionale în perioada 2007-2013. Baniile sunt destinate promovării creșterii economice și creării de locuri de muncă, de exemplu prin îmbunătățirea legăturilor de transport către regiunile izolate, prin dezvoltarea de întreprinderi mici și mijlocii (IMM-uri) în zone defavorizate, prin investiții într-un mediu mai curat și prin îmbunătățirea nivelului de educație și a competențelor.

În calitate de bancă a Uniunii Europene, creditele BEI completează fondurile Comisiei destinate investițiilor din regiuni. Nu există nici o regiune din Uniunea Europeană care să nu fi beneficiat de împrumuturi BEI.

Produse individualizate pentru utilizarea fondurilor structurale

Împrumuturile-cadru finanțează programe de investiții multiproiect, într-un singur sector sau în mai multe sectoare, puse în aplicare de obicei de către o entitate națională, regională sau locală din sectorul public și derulate pe o perioadă de câțiva ani. Împrumuturile-cadru sunt folosite în general pentru investițiile în infrastructură, în domeniul energiei din surse regenerabile

și al eficienței energetice, al transporturilor sau al renovării urbane. În 2012, împrumuturile-cadru ale BEI, totalizând circa 3,7 miliarde EUR, au susținut investiții importante în întreaga Uniune Europeană.

Fondurile structurale ale Uniunii Europene au ca scop reducerea disparităților regionale în materie de venituri, prosperitate și oportunități, dar sunt acordate numai dacă autoritățile locale au capacitatea de a asigura finanțare proprie. În vremuri de austeritate, pentru unele autorități publice s-a dovedit a fi dificil să își finanțeze propria contribuție, punând în pericol realizarea unor investiții care le puteau stimula creșterea economică.

Un tip special de împrumut-cadru, împrumutul pentru programe structurale, a devenit un instrument important în perioada de criză. Împrumuturile BEI pentru programe structurale contribuie la reducerea decalajelor prin finanțarea unei părți din contribuția bugetelor naționale la investițiile într-o largă varietate de proiecte prioritare sprijinite prin subvenții din fondurile structurale europene. Prefinanțarea acestor contribuții joacă un rol esențial în stabilizarea fluxului investițiilor și asigurarea creșterii economice și ocupării forței de muncă. Astfel, banca sprijină aceste regiuni să beneficieze de fondurile europene disponibile. În 2012, împrumuturile pentru



Împrumuturile către țările care au fost cel mai grav afectate de criză au contribuit la asigurarea unui flux continuu al investițiilor în sectorul public.



programe structurale s-au ridicat la circa 2,1 miliarde EUR, permițând astfel continuarea unor investiții cheie în țări precum Cipru, Portugalia, Ungaria și Slovenia.

Adaptarea la situații de excepție

Împrumuturile către țările care au fost cel mai grav afectate de criză au contribuit la asigurarea unui flux continuu al investițiilor în sectorul public. În acest caz, BEI joacă un rol major în ceea ce privește îmbunătățirea accesului la finanțare, reducând deficitele de lichidități și oferind consultanță pentru sprijinirea reformelor structurale.

În Grecia, volumul total al împrumuturilor acordate — respectiv finanțarea oferită economiei reale — s-a ridicat în 2012 la peste 900 milioane EUR. În Grecia, BEI se concentrează asupra infrastructurii economice și sociale, precum și asupra întreprinderilor mai mici. În 2012, s-au investit 705 milioane EUR în proiecte din domeniul energiei și educației, precum și în IMM-uri. A fost înființat un fond de garantare dedicat IMM-urilor, acesta devenind operațional în 2012, ca parte a eforturilor speciale făcute de Grupul BEI pentru a pune la dispoziție

fonduri și a înlesni accesul micilor întreprinderi locale la finanțare. Fondul este o inițiativă comună a Greciei, a Comisiei Europene și a BEI. Înființat prin utilizarea a 500 milioane EUR din fondurile structurale destinate acestei țări și neabsorbite, fondul va garanta împrumuturi BEI către IMM-uri prin intermediul băncilor parteneri, în valoare totală de până la 1 miliard EUR. Întreprinderile mici sunt, de asemenea, forțe motrice cheie pentru exporturile Greciei. Pentru a sprijini o redresare economică bazată pe exporturi, BEI a lansat noi produse de finanțare pentru activități de comerț destinate IMM-urilor, în valoare de 500 milioane EUR.

În Portugalia, contribuția financiară prelungită în 2012 a totalizat circa 740 milioane EUR, iar BEI a aprobat împrumuturi în valoare de peste 870 milioane EUR și a folosit tehnici inovatoare pentru a elibera și alte investiții naționale și la nivelul Uniunii Europene. Totodată, banca a depus eforturi excepționale pentru inițierea unui mecanism de garantare de către stat a portofoliului de împrumuturi de până la 2,8 miliarde EUR, pregătind astfel terenul pentru încă 1 miliard EUR pentru operațiuni noi în viitor.

În Irlanda, volumul total al finanțărilor acordate în 2012 s-a ridicat la peste 530 milioane EUR sub formă de

Plan de acțiune comun pentru creștere economică în Europa Centrală și de Sud-Est

BEI joacă un rol cheie în derularea Planului de acțiune comun al instituțiilor financiare internaționale, care urmărește creșterea economică în Europa Centrală și de Sud-Est, ca răspuns direct la impactul persistent al încetinirii economice în restul Europei. La lansarea acestui plan în 2012, banca a angajat minim 20 miliarde EUR în planul de acțiune de 30 miliarde EUR elaborat împreună cu Grupul Băncii Mondiale și cu Banca Europeană pentru Reconstrucție și Dezvoltare (BERD).

Acest sprijin va avea drept țintă domenii prioritare, precum IMM-urile, energia din surse regenerabile și eficiența energetică, inovarea și convergența. Eforturi deosebite se vor face pentru mobilizarea finanțărilor nerambursabile ale UE, multiplicarea fondurilor private și publice, precum și acordarea de asistență BEI individualizată pentru Albania, Bosnia și Herțegovina, Bulgaria, Croația, Estonia, Fosta Republică Iugoslavă a Macedoniei, Kosovo, Letonia, Lituania, Muntenegru, Polonia, Republica Cehă, România, Serbia, Slovacia, Slovenia și Ungaria, care au fost grav afectate de criză.

împrumuturi plătite. Banca a acordat un sprijin deosebit pentru energia din surse regenerabile și infrastructura de apă, precum și pentru proiectele din domeniul educației și întreprinderile mai mici. Împrumuturile acordate au totalizat peste 500 milioane EUR.

Asistență pentru regiunile defavorizate

Pe lângă finanțare, BEI acordă și asistență tehnică pentru a sprijini statele membre mai noi să folosească eficient fondurile structurale și de coeziune. Împreună cu Comisia Europeană, BEI a creat mai multe instrumente care combină finanțarea BEI cu resursele bugetare ale UE.

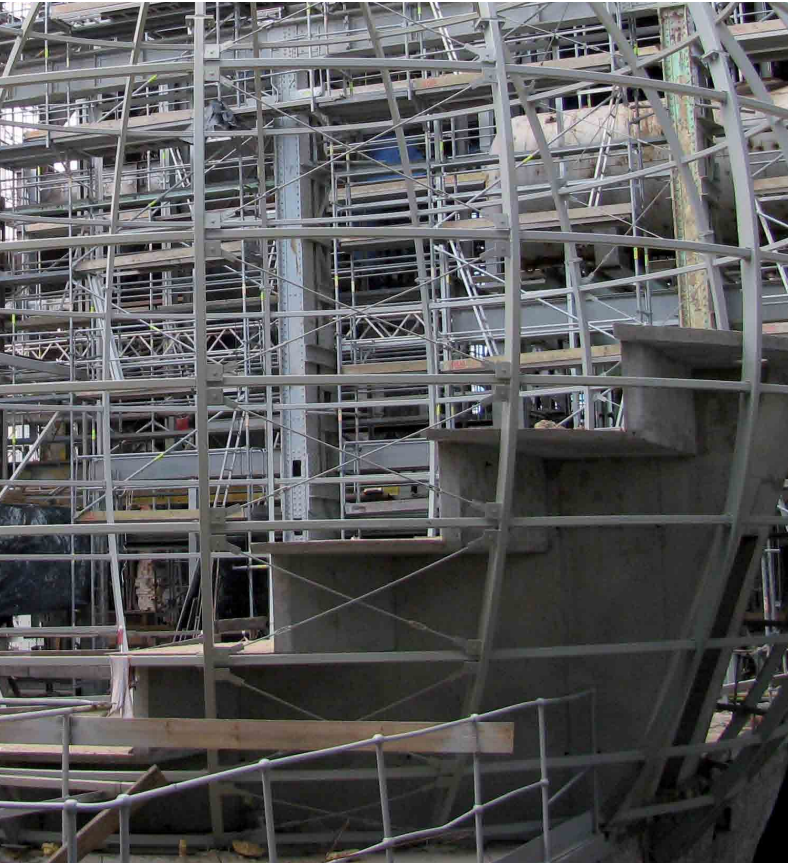
Un exemplu este JASPERS, inițiativa de asistență comună pentru susținerea proiectelor în regiunile europene. Această inițiativă este gestionată de BEI și co-sponsorizată de Comisia Europeană, Banca Europeană



pentru Reconstrucție și Dezvoltare și de banca germană de promovare economică KfW Bankengruppe. Aceasta oferă asistență tehnică țărilor care beneficiază de fonduri structurale europene, pentru a le ajuta la îmbunătățirea calității proiectelor majore care vor fi supuse spre aprobare în vederea finanțării nerambursabile din fondurile structurale și de coeziune europene. De la punerea sa în practică în 2006, au fost aprobate în total 226 de proiecte susținute prin JASPERS în 12 țări, reprezentând investiții în valoare de 39 miliarde EUR — din care peste 10 miliarde EUR numai în 2012.

Susținerea cooperării transfrontaliere între regiuni

Unele probleme ale regiunilor pot fi soluționate cel mai bine prin cooperarea cu regiunile vecine. Este ceea ce Comisia Europeană numește cooperare teritorială



JASPERS – Asistență privind proiectele de infrastructură pentru noile state membre ale UE

Asistență comună pentru susținerea proiectelor în regiunile europene (BEI, Comisia Europeană, Banca Europeană pentru Reconstrucție și Dezvoltare și KfW Bankengruppe)

JESSICA – Srijinirea dezvoltării urbane

Srijin european comun pentru investiții durabile în zonele urbane (BEI, Comisia Europeană și Banca de Dezvoltare a Consiliului Europei)

JEREMIE – Finanțarea flexibilă a IMM-urilor

Resurse europene comune pentru microîntreprinderi și întreprinderi mici și mijlocii (FEI și Comisia Europeană)

JASMINE – Asistență individualizată pentru instituții de microfinanțare

Ațiunea comună de srijinire a instituțiilor de microfinanțare din Europa (FEI și Comisia Europeană)

europene. Cooperarea strânsă între regiuni în probleme de interes comun este încurajată prin fondurile structurale europene. Totodată, BEI srijină inițiativele regionale care reunesc state membre ale Uniunii Europene și țări partenere.

În regiunea Mării Baltice, BEI srijină proiecte din Danemarca, Estonia, Finlanda, cinci state federale — *Bundesländer* — din Germania (Berlin, Brandenburg, Hamburg, Mecklenburg-Vorpommern și Schleswig-Holstein), Letonia, Lituania, Polonia, Suedia, Islanda, Norvegia și Rusia. Accentul se pune pe crearea unei regiuni durabile ecologic, competitive și accesibile, dar și pe promovarea prevenirii riscurilor. În 2012, banca a srijinit această inițiativă cu circa 64 de operațiuni reprezentând împrumuturi în valoare totală de 7,7 miliarde EUR în regiunea Mării Baltice.

Strategia privind regiunea Dunării presupune investiții pentru srijinirea obiectivelor comune din Austria,



Bulgaria, Germania (Baden-Württemberg și Bavaria), Republica Cehă, Republica Slovacă, România, Slovenia și Ungaria, precum și Bosnia și Herțegovina, Croația, Muntenegru, Serbia, alături de Moldova și Ucraina. În 2012, banca a srijinit în regiunea Dunării circa 83 de operațiuni cu o sumă totală de 7,5 miliarde EUR.



Protecția mediului – Finanțarea acțiunilor împotriva schimbărilor climatice

Banca se numără printre cei mai mari furnizori de finanțare pentru acțiunile împotriva schimbărilor climatice, punând la dispoziție peste 13 miliarde EUR numai în anul 2012. BEI sprijină obiectivul UE de creștere economică rezistentă la schimbările climatice, cu emisii reduse de dioxid de carbon, atât în interiorul, cât și în afara Uniunii. În calitate de lider financiar în sprijinirea tehnologiilor curate inovatoare, BEI s-a angajat să acționeze ca un catalizator pentru investiții.



BEI susține ferm obiectivul UE de a avea o economie mult mai ecologică până în 2050, prin depășirea limitelor stabilite pentru 2020, care se referă la reducerea cu 20% a emisiilor de gaze cu efect de seră, producerea a 20% din energie din surse regenerabile, precum și reducerea consumului energetic cu 20%. Crearea unei economii cu emisii scăzute de dioxid de carbon este în mod evident una din cele mai importante provocări globale ale epocii noastre.

Crearea unei societăți cu emisii scăzute de dioxid de carbon va genera tehnologii de vârf și noi locuri de muncă ecologice. Potrivit Comisiei Europene, până în 2020 ar putea fi create până la 1,5 milioane de noi locuri de muncă. Ar mai fi și alte avantaje: reducerea dependenței Europei de importurile de energie, reducerea facturilor la energie, reducerea poluării atmosferice și creșterea mobilității. Tranziția către o economie mai inteligentă și cu o utilizare mai eficientă a resurselor este esențială pentru ca Europa să rămână competitivă.

Schimbările climatice impun, de asemenea, un proces de adaptare a societăților noastre. Astfel, consultanța și finanțarea BEI pentru proiecte care contribuie la rezistența la schimbările climatice sunt importante pentru sustenabilitatea proiectelor pe termen lung.

Sprijinul financiar din partea BEI pentru acțiunile inovatoare împotriva schimbărilor climatice este direcționat în principal prin credite către sectoare precum energia din surse regenerabile, eficiența energetică, transportul durabil, apa, gestionarea inundațiilor și silvicultura. Aspectele privind schimbările climatice sunt vizate în toate operațiunile sale, de pildă prin promovarea utilizării celei mai bune tehnologii disponibile. Au fost create, de asemenea, instrumente financiare inovatoare care pot purta un risc financiar mai ridicat, adesea în cooperare cu Comisia Europeană, dar și cu organizații internaționale. Un bun exemplu este inițiativa Energie durabilă pentru toți, lansată în anul 2012 împreună cu Organizația Națiunilor Unite.

Minimizarea amprentei de carbon a BEI

Începând din anul 2009, banca s-a angajat într-o inițiativă pilot pe trei ani, de măsurare a amprentei de

carbon a proiectelor din toate sectoarele, cu scopul de a urmări mai bine performanța acestora în materie de emisii și economii. În anul 2012, banca a finalizat această activitate și timp de încă un an a analizat datele privind emisiile: 71 de proiecte au fost incluse, acestea reprezentând o investiție totală de 55 miliarde EUR, fiind finanțate în proporție de 21% de BEI. Se estimează că aceste investiții ale BEI generează echivalentul a 7,5 milioane tone de CO₂ echivalent pe an. Economii totale de emisii generate de aceste investiții ale BEI sunt estimate la echivalentul a 2,1 milioane de tone de CO₂ echivalent pe an.

Finanțare pentru reducerea emisiilor

Finanțările BEI pentru energia din surse regenerabile și eficiența energetică contribuie direct la reducerea emisiilor de gaze cu efect de seră. În 2012, sprijinul acordat pentru aceste obiective s-a ridicat la 4,4 miliarde EUR.

BEI este lider în finanțarea energiei eoliene în Uniunea Europeană. În ultimii ani, BEI a majorat în special finanțarea parcurilor eoliene terestre și offshore. Numai în 2012, BEI a finanțat 10 parcuri eoliene cu împrumuturi în valoare de 1,4 miliarde EUR. Aceste proiecte sunt prin definiție investiții de anvergură, pe termen lung și sofisticate din punct de vedere tehnic. Prin urmare, BEI este un partener financiar natural pentru acest sector, atât din punctul de vedere al finanțării, cât și al competențelor tehnice. Din motive similare, banca finanțează proiecte de energie solară, atât energie solară concentrată, cât și fotovoltaică. În 2012, au fost aprobate nouă operațiuni privind energia solară, valoarea totală a împrumuturilor ridicându-se la 425 milioane EUR. Cu fiecare proiect, tehnologia devine tot mai eficientă și mai inovatoare.

În toate proiectele băncii se ține cont de aspectele privind eficiența energetică. Alte beneficii sunt preconizate a veni din investiții specifice destinate eficienței energetice. Finanțarea BEI pentru astfel de proiecte vizează atât oferta, precum cogenerarea și termoficarea, cât și cererea, în principal izolarea clădirilor publice și private.

Creșterea rezistenței la schimbările climatice

Adaptarea din timp la consecințele schimbărilor climatice este mai eficientă și mai puțin costisitoare decât adaptarea de urgență, făcută în grabă. Cunoscut sub denumirea de rezistență la schimbările climatice, acest factor este avut în vedere în toate proiectele BEI. Au fost finanțate proiecte specifice care contribuie la creșterea rezistenței la schimbările climatice și la adaptarea la acestea, valoarea împrumuturilor totalizând aproape 1 miliard EUR în 2012.

Multe din activitățile băncii legate de silvicultură sunt măsuri de adaptare. De exemplu, pădurile pot împiedica eroziunea solului și pot reduce riscul de inundații, ca să nu mai amintim de beneficiile pentru biodiversitate, fertilitatea solului și gestionarea bazinelor hidrografice. În plus, pădurile pot acționa ca niște adevărați absorbanți de carbon care reglează clima globală. Ne desfășurăm activitatea în principal în Uniunea Europeană, dar și în economiile în curs de dezvoltare, colaborând strâns cu Comisia Europeană și cu instituții financiare internaționale.

Frecvența crescută a condițiilor meteorologice extreme are un impact major asupra disponibilității și calității resurselor de apă dulce, provocând dezastre naturale precum secete și inundații. La nivel global, BEI este cea mai mare sursă de finanțare prin împrumuturi în sectorul apei. Pe lângă adaptarea la schimbările climatice, un alt obiectiv important este gestionarea integrată a resurselor de apă. De exemplu, în Africa de Sud, BEI a sprijinit sistemul de apă din orașul Durban, iar în regiunea North Coast a acordat trei împrumuturi pentru a contribui la finanțarea construcției până în 2025 a unui dig și a unui sistem de transport și distribuție a apei pentru a răspunde nevoilor a 5,5 milioane de oameni din regiune.



Sprijinul financiar din partea BEI pentru acțiunile inovatoare împotriva schimbărilor climatice este direcționat în principal prin credite către sectoare precum energia din surse regenerabile, eficiența energetică, transportul durabil, apa, gestionarea inundațiilor și silvicultura.





Fonduri și inițiative specializate

BEI are responsabilitatea specială de a contribui la finanțarea proiectelor legate de climă într-o perioadă de austeritate bugetară. În calitate de catalizator pentru investițiile legate de climă, banca cooperează cu sectoarele public și privat la mai multe inițiative de mobilizare a finanțării. BEI a creat și fonduri de investiții și fonduri de carbon, pentru a sprijini și mai mult proiectele de energie din surse regenerabile și eficiența energetică. BEI cooperează în amonte cu promotorii proiectelor, oferindu-le asistență tehnică la elaborarea proiectelor. În același timp, banca gestionează și participă la multe alte inițiative legate de energie și schimbările climatice:

Fondul european 2020 pentru energie, schimbări climatice și infrastructură (Fondul Marguerite) este conceput pentru a stimula investițiile în infrastructură, în scopul punerii în aplicare a politicilor UE privind schimbările climatice, securitatea energetică și rețelele transeuropene.

Fondul Green for Growth acordă finanțare, inclusiv împrumuturi, participare la capital și asistență tehnică, pentru proiecte de eficiență energetică și energie din surse regenerabile din Europa de Sud-Est.

Inițiativa **Energie durabilă pentru toți (Sustainable Energy for All - SE4All)** urmărește să asigure accesul universal la serviciile energetice moderne și dublarea, atât a ritmului global de creștere a eficienței energetice, cât și a ponderii energiei din surse regenerabile în cadrul mixului energetic global până în 2030.

NER300 este cel mai mare program global de finanțare pentru proiectele pilot privind captarea și stocarea dioxidului de carbon și tehnologiile inovatoare din domeniul energiei din surse regenerabile.

Fondul pentru climă Althelia este o propunere novatoare adoptată în anul 2012 pentru a susține utilizarea durabilă a terenurilor și conservarea pădurilor primare.

Obligațiunile BEI de sensibilizare la problemele climatice mobilizează fonduri pentru sprijinirea creditelor destinate energiei din surse regenerabile și eficienței energetice. Începând din 2007, BEI a emis obligațiuni de sensibilizare la problemele climatice în valoare de 1,7 miliarde EUR. Numai în anul 2012, aceste obligațiuni au mobilizat echivalentul a 350 milioane EUR.

Ecologizarea orașelor



Ca parte a eforturilor de creare de orașe durabile, BEI a sprijinit tramvaiul din Montpellier, care în 2012 a fost extins de la două la patru linii.

Ecologizarea orașelor și transformarea lor în metropole durabile constituie un obiectiv central al activităților BEI în zonele urbane. Transportul public ecologic este vital pentru orașe durabile. În 2012, creditele BEI pentru orașe durabile s-au ridicat la peste 8 miliarde EUR.

Zonele urbane sunt populate de 75% din europeni, generând circa 85% din PIB-ul UE. Zonele metropolitane sunt centre de inovare și creștere economică, aici concentrându-se cele mai multe locuri de muncă, întreprinderi și instituții de învățământ superior. Dar tot aici își au sediul probleme majore privind coeziunea socială și sustenabilitatea mediului. În orașele europene se consumă 80% din energia Europei și se produc 80% din

emisiile de gaze cu efect de seră. Aceasta înseamnă că și orașele trebuie să ofere răspunsuri pentru unele din provocările cheie din zilele noastre, precum poluarea și emisiile, și să asigure infrastructura adecvată pentru dezvoltarea urbană.

Crearea de orașe durabile

Creditele BEI acordate mediului urban vizează proiectele de renovare și regenerare urbană care contribuie la modelarea comunităților durabile prin îmbunătățirea situației din zonele cele mai defavorizate. Banca își propune să eficientizeze utilizarea terenurilor limitate, să sprijine investițiile autorităților locale în scopul modernizării spațiilor publice și să protejeze patrimoniul cultural. În 2012, s-au investit circa 2,4 miliarde EUR pentru proiecte de dezvoltare și regenerare urbană și de asistență medicală.

Asistență europeană pentru proiectele energetice locale (ELENA) este o inițiativă comună a BEI și a Comisiei Europene care ajută autoritățile locale și regionale să pregătească proiecte privind eficiența energetică



În ultimii cinci ani, BEI a finanțat:

- 32 de metrouri
- 4 căi ferate urbane
- 48 de tramvaie
- 48 de căi ferate
- 27 de căi ferate de mare viteză.

Circa 25 de milioane de oameni din UE folosesc zilnic un mijloc de transport public finanțat de BEI.



Paris este primul oraș din Europa care a introdus o infrastructură vastă cu acces liber pentru vehiculele electrice. BEI oferă un credit de 75 milioane EUR pentru a ajuta la ecologizarea capitalei franceze.

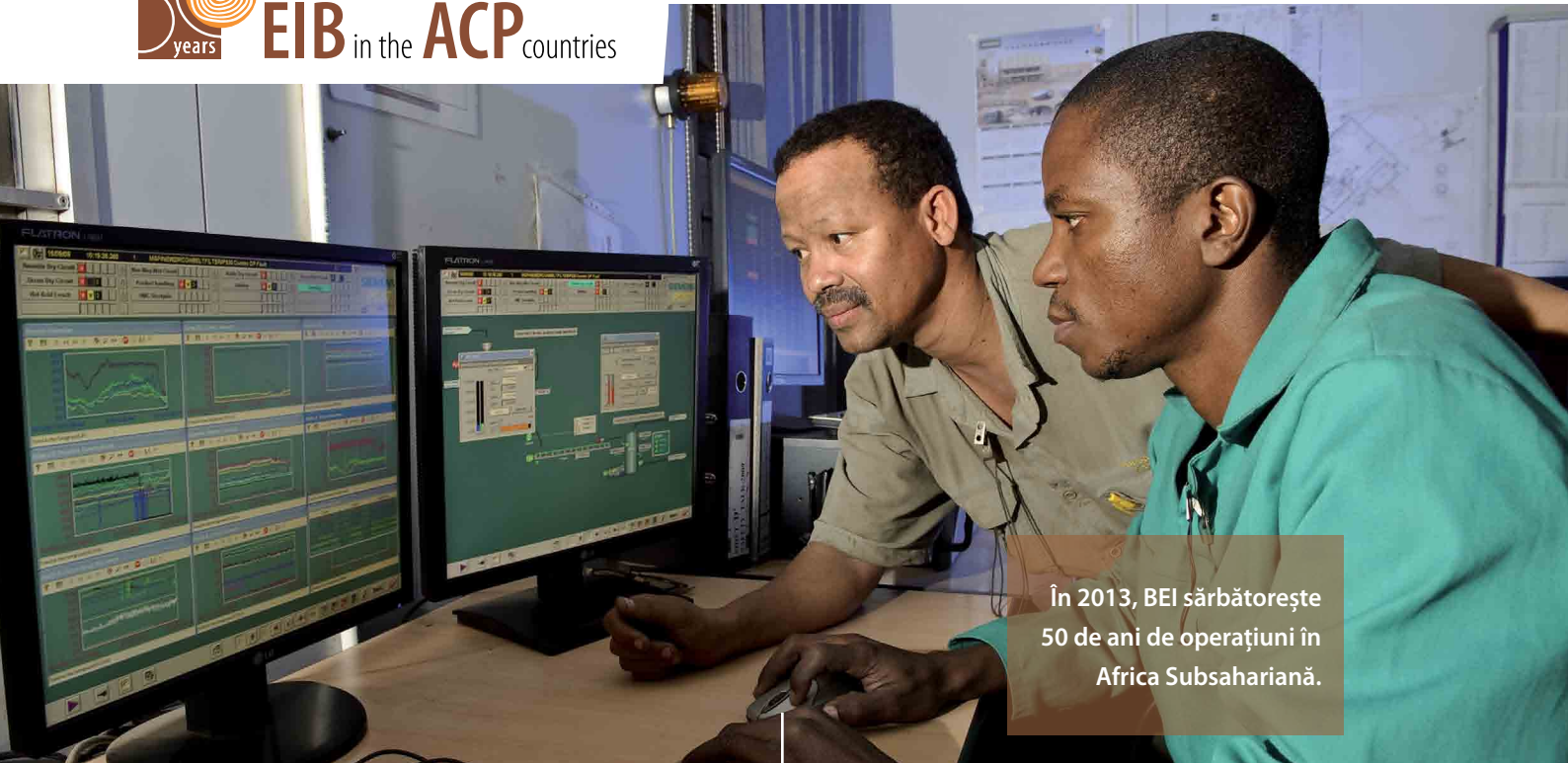
și sursele regenerabile de energie, pentru a le face mai atractive pentru finanțarea externă. ELENA acoperă o parte din costurile asistenței tehnice necesare pentru pregătirea, punerea în aplicare și finanțarea programului de investiții. În 2012, angajamentele privind asistența tehnică acordată în cadrul inițiativei ELENA s-au ridicat la 12 milioane EUR, angajamentele totale însumând 37 milioane EUR.

Sprijinirea transportului curat

Sprijinul BEI pentru transport durabil include construcția, extinderea sau reabilitarea infrastructurii de transport public, dar și promovarea rețelelor pietonale și de piste pentru biciclete sau vehiculele electrice. Totodată, BEI promovează dezvoltarea de vehicule mai puțin poluante și mai sigure, prin sprijinirea activității de cercetare și dezvoltare pentru găsirea de soluții privind eficiența energetică și reducerea emisiilor. Proiectele pe care le sprijină contribuie la îmbunătățirea calității aerului, reducerea poluării fonice, îmbunătățirea siguranței, creșterea eficienței energetice și limitarea emisiilor de gaze cu efect de seră.

JESSICA pentru orașe

Inițiativa Sprijin european comun pentru investiții durabile în zonele urbane (JESSICA) este o inițiativă comună a Comisiei Europene, BEI și Băncii de Dezvoltare a Consiliului European. JESSICA sprijină alocarea de fonduri structurale UE și permite utilizarea acestor resurse pentru finanțarea de proiecte urbane generatoare de venituri prin așa-numitele fonduri de dezvoltare urbană. BEI oferă consultanță privind utilizarea cât mai eficientă a resurselor, precum și sprijin pentru gestionarea fondurilor. Până la sfârșitul anului 2012, au fost elaborate 75 de studii de evaluare JESSICA și au fost aprobate 18 fonduri de participare totalizând 1,7 miliarde EUR în 54 de regiuni. La sfârșitul anului 2012, numărul fondurilor de dezvoltare urbană a crescut la 37, volumul total al acestora fiind de circa 1,4 miliarde EUR.



În 2013, BEI sărbătorește 50 de ani de operațiuni în Africa Subsahariană.

BEI este prezentă în întreaga lume, sprijinind obiectivele de politică externă ale Uniunii Europene. Prin proiectele pe care le finanțează, BEI contribuie la creșterea economică și crearea de locuri de muncă în afara granițelor UE. În calitate de bancă a Uniunii Europene, BEI este partenerul financiar natural al Comisiei Europene și al Serviciului European de Acțiune Externă pentru finanțarea proiectelor care sprijină obiectivele politicilor UE din afara Uniunii. În 2012, creditele BEI de pe întregul glob s-au ridicat la circa 7,4 miliarde EUR.



Credite în afara UE după regiune

- Țări vizate de extindere
- Țări mediteraneene
- Vecinii din est
- Țările din Africa, Caraibe și Pacific
- Asia
- America Latină



Promovarea creșterii durabile în afara granițelor UE

Majoritatea operațiunilor de finanțare ale băncii din afara Uniunii se desfășoară în baza unei garanții din bugetul UE, stabilită prin mandate externe pentru diferite regiuni ale lumii: țările în fază de preaderare, vecinii din sud și est ai Uniunii Europene și țările partenere din Asia, America Latină și Africa de Sud. Mandatele pentru operațiunile BEI din aceste regiuni sunt valabile până în 2013. Garanția acoperă o valoare totală de 29 miliarde EUR pentru perioada 2007-2013. Suma include împrumuturi de 2 miliarde EUR pentru acțiuni împotriva schimbărilor climatice, precum și pentru asistență în țările din regiunea sud-mediteraneană în scopul susținerii reformelor politice după „Primăvara arabă”. Mandatele pentru perioada următoare (2014-2020) vor fi discutate în 2013 de către Comisia Europeană, Parlamentul European și Consiliu. Acționând în baza unei garanții din bugetul UE, BEI poate completa fondurile UE în mod eficient și scalabil, crescând astfel impactul politicilor externe europene.

În toate aceste regiuni, banca sprijină proiecte care contribuie la creșterea economică și crearea de locuri de muncă. Sprijinul băncii constă în furnizarea de finanțare și asistență tehnică pentru proiecte care vizează dezvoltarea sectorului privat local, îmbunătățirea infrastructurii sociale și economice, precum și acțiunile împotriva schimbărilor climatice.

Mandatul de împrumuturi pentru țările din Africa, zona Caraibelor și Pacific (ACP) și țările și teritoriile de peste mări (TTPM) este în conformitate cu Acordul de la

Cotonou care stabilește relațiile UE cu aceste țări partenere. Acordul a fost reînnoit în anul 2010. Finanțarea în acest cadru este asigurată din bugetele statelor membre ale UE prin Fondul european de dezvoltare, alături de resursele proprii ale BEI.

În calitate de bancă a Uniunii Europene, BEI este partenerul financiar natural al Comisiei Europene și al Serviciului European de Acțiune Externă pentru finanțarea proiectelor care sprijină obiectivele politicilor UE din afara Uniunii. Proiectele finanțate de bancă se materializează în rezultate concrete și schimbări reale în viața de zi cu zi a oamenilor.

Furnizarea de finanțare și know-how țărilor aspirante la aderarea la UE

Împrumuturile acordate țărilor în fază de preaderare sunt un instrument important care le ajută în atingerea obiectivului de aderare la UE. Extinderea Uniunii Europene necesită investiții care să permită acestor țări să se adapteze la modelul economic și social european și la standardele UE. În 2012, împrumuturile BEI acordate țărilor interesate de aderarea la Uniune s-au ridicat la 3,1 miliarde EUR. Creditele acordate Croației, care va adera la UE în iulie 2013, s-au ridicat la 300 milioane EUR.

În 2012, Cadrul de investiții pentru Balcanii de Vest (CIBV) și-a extins sprijinul pentru întreprinderile mici și mijlocii, inițiativele legate de schimbările climatice



BEI sprijină primul proiect solar de anvergură din Africa de Nord cu un angajament financiar total de 300 milioane EUR. Complexul solar Ouarzazate din Maroc va genera energie electrică pentru mai mult de o jumătate de milion de oameni.

și alte priorități. Această inițiativă comună, înființată în 2009 de Comisia Europeană, BEI, BERD și Banca de Dezvoltare a Consiliului Europei, reunește resurse nerambursabile în scopul creșterii împrumuturilor destinate pentru finanțarea infrastructurii prioritare din Balcanii de Vest. Până la sfârșitul anului 2012, în cadrul acestei inițiative s-au acordat 279 milioane EUR sub formă de fonduri nerambursabile pentru 138 de proiecte care, la rândul lor, au atras împrumuturi pentru investiții în valoare de peste 7,7 miliarde EUR de la instituții financiare internaționale, fiind aprobate spre plată 2,3 miliarde EUR.

Sprijin pentru vecinii din est și sud ai Uniunii Europene

Asigurarea creșterii durabile și a creării de locuri de muncă în țările din regiunea sud-mediteraneeană (Algeria, Egipt, Cisiordania/Gaza, Israel, Iordania, Liban, Maroc, Tunisia și, în curând, Libia) constituie o prioritate majoră a BEI, care este deja o instituție financiară publică de vârf

în regiune și joacă un important rol în Parteneriatul de la Deauville, înființat pentru a sprijini tranziția democratică și economică după „Primăvara arabă”. În 2012, BEI a acordat împrumuturi de aproape 1,7 miliarde EUR pentru a susține dezvoltarea sectorului privat și pentru a accelera proiectele de infrastructură din țările mediteraneene.

BEI a menținut suspendarea împrumuturilor și asistenței tehnice pentru Siria pe tot parcursul anului 2012, ca urmare a deciziei UE de a impune sancțiuni asupra regimului.

În țările vecine din est (Ucraina, Moldova, Georgia, Armenia, Azerbaidjan și Rusia) BEI a sprijinit în 2012 în special accesul la finanțare pentru întreprinderile mici și proiectele de infrastructură strategică, cu împrumuturi în valoare de peste 900 milioane EUR. Facilitatea pentru partenerii estici lansată de BEI acordă finanțare suplimentară pentru împrumuturi care sprijină investițiile UE în regiune, în special prin societăți europene.



Pentru proiectul din sectorul apei de la Kampala, BEI s-a asociat cu partenerii săi din cadrul Inițiativei de delegare reciprocă, cu scopul de a îmbunătăți tratarea apei și distribuția apei potabile pentru cei 2,5 milioane de locuitori ai capitalei ugandeze, dar și pentru a extinde accesul la apă potabilă curată și sigură la încă 400 000 de oameni.



Formarea de parteneriate cu alte instituții

Formarea de parteneriate este o importantă caracteristică a operațiunilor băncii, în special în afara UE. Finanțările nerambursabile ale UE se combină tot mai frecvent cu împrumuturile BEI pentru a se obține cele mai bune rezultate de pe urma proiectelor. Banca participă activ și la platforma UE pentru cooperare externă și dezvoltare înființată pentru a crește impactul activităților UE de cooperare externă. Astfel, ar crește resursele financiare limitate disponibile în beneficiul țărilor partenere ale UE, precum și eficiența asistenței pentru dezvoltare.

BEI și Banca Europeană pentru Reconstrucție și Dezvoltare (BERD) colaborează în mod regulat pentru a furniza sprijin financiar combinat pentru proiectele din țările vecine din est. Această cooperare este în curs de extindere în cadrul activităților din regiunea sud-mediteraneană. În 2012, BEI a semnat și un memorandum de înțelegere cu Serviciul European de Acțiune Externă, Comisia Europeană și BERD cu privire la proiectele care intră în sfera de acțiune a Parteneriatului pentru modernizare UE-Rusia, dând astfel un impuls cooperării din regiune.

BEI colaborează strâns și cu agenția franceză pentru dezvoltare, Agence Française de Développement, și cu banca publică germană Kreditanstalt für Wiederaufbau

în Inițiativa de delegare reciprocă (IDR), în cadrul căreia una din instituțiile participante coordonează evaluarea fiecărui proiect cofinanțat. Astfel crește eficiența procedurilor administrative de urmat de către promotor și se reduc costurile de tranzacție. Faza pilot s-a încheiat cu succes în 2012 cu 14 proiecte cofinanțate în Africa Subsahariană și în Orientul Mijlociu/Africa de Nord, iar orientările operaționale au fost semnate la începutul anului 2013. IDR crește eficiența finanțării în sprijinul politicilor UE și creează o vizibilitate mai bună a investițiilor UE.

Măsurarea rezultatelor pentru un impact mai precis

BEI intenționează să analizeze proiectele prin prisma impactului exercitat de acestea și să monitorizeze mai atent operațiunile sale din afara UE. În 2012, banca a lansat faza pilot a punerii în aplicare a noului său cadru de măsurare a rezultatelor care evaluează și măsoară impactul asupra dezvoltării pe baza unor indicatori standard. Cadru va măsura efectele asupra locurilor de muncă și în plan fiscal ale proiectelor finanțate, pe lângă eficiența energetică, amprenta de carbon, măsurile de protecție socială și a mediului și impactul asupra guvernantei corporative pentru proiectele din sectorul privat.

Un partener financiar solid

BEI este de peste 50 de ani un partener financiar solid care sprijină obiectivele UE. În perioadele de criză, banca acționează ca o sursă de stabilitate. În 2012, acționarii BEI au decis majorarea capitalului băncii, pentru a permite creșterea investițiilor care vor crea locuri de muncă și vor contribui la creșterea economică în Europa.



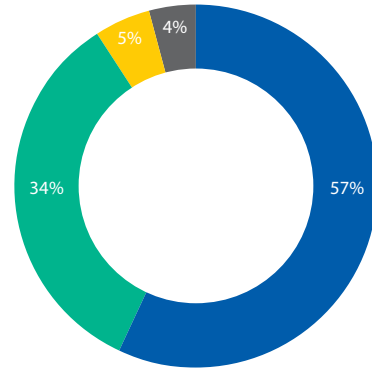
BEI este autonomă din punct de vedere financiar. Capitalul său este subscris de cele 27 de state membre ale UE, care sunt acționarii băncii. Cota de participare a fiecărei țări la capitalul băncii se bazează pe ponderea sa economică la data aderării la Uniunea Europeană. În 2012, acționarii BEI au luat decizia istorică de a dubla practic capitalul vărsat al BEI, prin majorarea acestuia cu 10 miliarde EUR. Acest demers va permite credite suplimentare de până la 60 miliarde EUR pe o perioadă de trei ani pentru proiecte viabile din punct de vedere economic din Uniunea Europeană. Drept urmare, BEI va mări creditarea în ansamblu până la circa 200 miliarde EUR în perioada 2013-2015, realizând astfel componenta investițională a unui răspuns coordonat al UE la criză.

Soliditatea financiară a BEI derivă din calitatea activelor sale, guvernanta solidă, gestionarea prudentă a riscurilor, profitabilitatea neîntreruptă și lichiditatea puternică. Acești factori se combină pentru ca banca să beneficieze în continuare de o solvabilitate excelentă.

Situația financiară a băncii la sfârșitul anului 2012, care anticipează viitoarea infuzie de capital în numerar, reflectă o creștere semnificativă a ratei de acoperire a capitalului — raportul dintre capitalul și activele băncii — care se situa la 23% la sfârșitul anului 2012. Calitatea activelor s-a menținut superioară, cu o rată a creditelor depreciate în totalul portofoliului de împrumuturi apropiată de zero (0,3%) la sfârșitul anului. Surplusul net anual s-a ridicat la 2,7 miliarde EUR în 2011, reflectând nivelurile record ale creditelor acordate în ultimii ani.



Cel mai mare emitent supranațional la nivel mondial



Grafic privind distribuția emisiunilor obligatare ale BEI pe regiuni

- Europa
- Asia
- Orientul Mijlociu și Africa
- America

Banca este cel mai mare emitent multilateral și furnizor de fonduri din lume. În 2012, BEI a mobilizat 71 miliarde EUR de pe piețele internaționale de capital.

Datorită solidității sale financiare, BEI poate mobiliza fonduri la dobânzi extrem de atractive. Clienții creditelor BEI beneficiază de pe urma condițiilor în care banca obține fondurile, cu atât mai mult cu cât aceasta nu urmărește maximizarea profitului propriu. În ciuda piețelor volatile, care au fost influențate negativ de contextul economic dificil din cea mai mare parte a Europei, în 2012 banca a mobilizat 71,3 miliarde EUR de pe piețele de capital internaționale, inclusiv prefinanțare pentru anul 2013.



Guvernanta în cadrul BEI

Organele statutare ale BEI

Consiliul guvernatorilor este format din miniștrii desemnați de fiecare din cele 27 de state membre, de regulă miniștrii de finanțe ai acestora.

Consiliul guvernatorilor stabilește orientările politicii de creditare, aprobă conturile anuale și bilanțul și decide cu privire la participarea băncii la operațiunile de finanțare din afara Uniunii Europene, precum și cu privire la majorările de capital. De asemenea, numește membrii Consiliului de administrație, Comitetului de direcție și Comitetului de audit. Consiliul guvernatorilor se întrunește o dată pe an.

Începând cu 1 ianuarie 2012, președintele BEI este Werner Hoyer. Acesta este cel de-al șaptelea președinte al BEI de la înființarea acesteia în 1958. Anterior, dl Hoyer a fost ministru de stat în cadrul Oficiului pentru Afaceri Externe al Republicii Federale Germania, responsabil cu politica europeană, și deputat în parlamentul german.

Consiliul de administrație are competența exclusivă de a decide cu privire la acordarea de finanțare, în special sub formă de împrumuturi și garanții, precum și cu privire la mobilizarea de fonduri.

Consiliul de administrație asigură gestionarea băncii în conformitate cu dispozițiile tratatelor și ale statutului său și cu directivele generale stabilite de guvernatori. Numiți pentru o perioadă de cinci ani cu posibilitatea reînnoirii mandatului, membrii acestuia se subordonează exclusiv băncii.

Consiliul de administrație este format din 28 de administratori, câte unul din fiecare stat membru și unul numit de Comisia Europeană. Există 18 supleanți, ceea ce înseamnă că o parte din aceste posturi sunt deținute în comun de grupuri de state. În plus, pentru a extinde competența profesională a Consiliului de administrație în anumite domenii, acesta poate să coopteze șase experți (trei membri și trei supleanți), care participă la ședințele Consiliului de administrație în calitate de consilieri fără drept de vot. Cu excepția cazului în care statutul prevede altfel, deciziile se iau cu o majoritate



BEI este singura bancă publică deținută exclusiv de cele 27 de state membre ale UE. Ca parte a familiei UE, aceasta are misiunea de a contribui la creșterea economică și crearea de locuri de muncă în UE și susține obiectivele politicilor Uniunii prin toate activitățile sale.

constând din cel puțin o treime a membrilor cu drept de vot și reprezentând cel puțin 50% din capitalul subscris. Consiliul de administrație se întrunește de zece ori pe an.

Comitetul de direcție este organul executiv colegial permanent al băncii. Acesta este format din nouă membri și se află sub autoritatea președintelui băncii și sub controlul Consiliului de administrație.

Comitetul de direcție gestionează afacerile curente ale BEI, pregătește deciziile pentru Consiliul de administrație și asigură executarea acestor decizii. Membrii acestuia sunt numiți pentru o perioadă de șase ani, cu posibilitatea reînnoirii mandatului, și se subordonează exclusiv băncii. Comitetul de direcție se întrunește o dată pe săptămână, ședința fiind prezidată de președinte. În conformitate cu statutul băncii, președintele este și președintele Consiliului de administrație. Cei mai mari patru

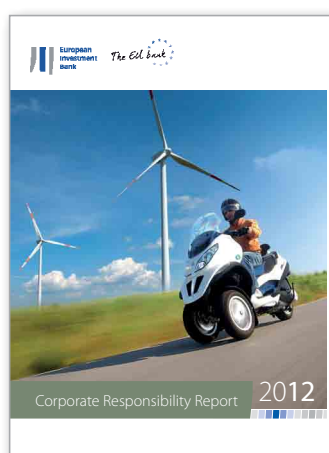
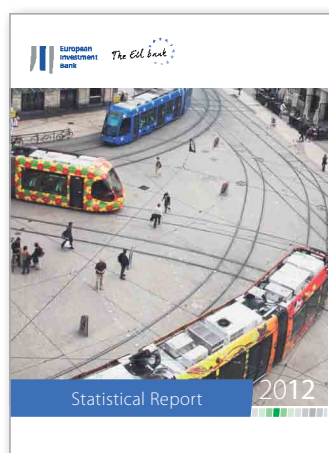
aționari — Franța, Germania, Italia și Regatul Unit — dețin un loc permanent în Comitetul de direcție.

Comitetul de audit este un organ independent care se subordonează direct Consiliului guvernatorilor, având sarcina de a audita conturile băncii și de a verifica dacă activitățile desfășurate de aceasta respectă cele mai bune practici bancare. Comitetul de audit este compus din șase membri, care sunt numiți pentru un mandat de șase exerciții financiare consecutive, fără posibilitate de reînnoire.

Comitetul de audit verifică legalitatea operațiunilor și registrelor băncii. După aprobarea situațiilor financiare de către Consiliul de administrație, Comitetul de audit va întocmi rapoarte cu privire la acestea. Rezultatele activității Comitetului de audit din anul anterior sunt trimise Consiliului guvernatorilor, împreună cu raportul anual al Consiliului de administrație.

Membrii Comitetului de direcție de la stânga la dreapta: Simon Brooks, Anton Rop, Mihai Tănăsescu, Pim van Ballekom, Wilhelm Molterer, Magdalena Álvarez Arza, Dario Scannapieco, Philippe de Fontaine Vive și Werner Hoyer.





BEI aduce mulțumiri următorilor promotori și furnizori pentru fotografiile din acest raport:

© Sandvik, © CERN, AWS, MicroStart, Communauté d'Agglomération de Montpellier, © Port of Rotterdam, Conseil régional de Bretagne, © Caroline Ablain, © Parcul eolian Walney, © Autolib – Pascal Anziani, © EirGrid, Demis Sport, Itsa Bagel, Vigrad, Millennium Bcp, © Warszawska Kolej Dojazdowa, © EDPR - parcurile eoliene Margonin, © Metro do Porto S.A., © JASPERS, © Moma Titanium, © KfW.

Punere în pagină: EIB GraphicTeam.

Tiparul executat la Imprimerie Jouve pe hârtie de tip MagnoSatin, folosindu-se cerneluri pe bază de uleiuri vegetale. Certificată în conformitate cu normele Forest Stewardship Council (FSC), hârtia conține 100% fibre virgine (din care cel puțin 50% din păduri corect administrate).



Surse mixte
Grupă de produse din păduri
corect administrate, surse controlate
și lemn reciclat din fibre
Cert no. BV-COC-856319
www.fsc.org
© 1996 Forest Stewardship Council

Grupul BEI este compus din
Banca Europeană de Investiții și
Fondul European de Investiții.

Banca Europeană de Investiții
98-100, boulevard Konrad Adenauer
L-2950 Luxembourg
☎ (+352) 43 79 – 1
✉ (+352) 43 77 04
www.eib.org – ✉ info@eib.org

Fondul European de Investiții
15, avenue John Fitzgerald Kennedy
L-2968 Luxembourg
☎ (+352) 24 85 – 1
✉ (+352) 24 85 – 81301
www.eif.org – ✉ info@eif.org



www.eib.org