



LA BEI : UN AN APRÈS LE DÉBUT DE LA PANDÉMIE DE COVID-19

9 mai 2021

Célébrer la Journée de l'Europe en 2021 donne l'occasion de réfléchir à l'histoire et aux défis actuels. Dans un contexte où l'ensemble de la planète est aux prises avec la pandémie de COVID-19, l'Europe est à la fois fortement touchée par le coronavirus et en première ligne pour le combattre. L'Union européenne et son bras financier – la Banque européenne d'investissement (BEI) – aident les États membres de l'UE et les pays du monde entier à faire face aux conséquences socio-économiques de la crise, à renforcer leur résilience et à investir dans une reprise durable.

Lutter contre la pandémie de COVID-19 : santé et vaccins

Saviez-vous que la BEI a financé un développeur de vaccins qui aide à protéger de la maladie à coronavirus des millions de personnes dans le monde ? En juin 2020, la Banque a signé un accord de prêt de **100 millions d'euros** avec **BioNTech**, partenaire de Pfizer, pour soutenir la mise au point et la production du vaccin anti-COVID-19 de l'entreprise. En 2019, la Banque avait déjà accordé à BioNTech un prêt de 50 millions d'euros à l'appui de la recherche sur le cancer. Cette opération a permis à la BEI de découvrir combien la recherche sur l'ARNm menée par l'entreprise comptait dans la lutte contre le coronavirus.

Le soutien à BioNTech n'est pas le fruit du hasard. La BEI investit en moyenne environ **1,4 milliard d'euros par an** dans le secteur de la santé. Ses experts en médecine et en pharmacie, ses économistes de la santé et ses ingénieurs s'efforcent de repérer des projets de qualité et des entreprises biomédicales prometteuses qui pourraient nécessiter un soutien financier. Cette expertise a porté ses fruits dans le contexte de la pandémie de COVID-19, car elle a permis à la BEI d'intervenir rapidement pour financer des projets d'infrastructures de santé publique et de recherche ainsi que des investissements dans des vaccins, des médicaments et des diagnostics.

Opérations emblématiques

un prêt de **75 millions d'euros** à **CureVac** pour soutenir l'actuelle mise au point par l'entreprise allemande de vaccins contre des maladies infectieuses, notamment de son candidat vaccin CvnCoV

un prêt de **24 millions d'euros** à l'entreprise **Atriva** et un prêt de 24,5 millions d'euros à l'entreprise **Immunic**, basées en Allemagne, pour soutenir la mise au point et les essais concernant des médicaments qui peuvent aider les malades atteints du COVID-19 nécessitant une hospitalisation

un investissement de **50 millions d'euros** dans l'entreprise biomédicale israélienne **Pluristem** pour appuyer la mise au point de thérapies contre le coronavirus ainsi que d'autres traitements médicaux

un prêt de **10 millions d'euros** en faveur de **Scope Fluidics**, une entreprise polonaise de technologie médicale mettant au point des produits innovants dans le domaine des dispositifs de diagnostic de maladies infectieuses



BNT162, le vaccin mis au point par BioNTech, testé sur un volontaire en Allemagne.

LA BEI : UN AN APRÈS LE DÉBUT DE LA PANDÉMIE DE COVID-19

9 mai 2021



Affectation de la quantité de vaccins contre le COVID-19 (COVAX).

Lutter contre la pandémie de COVID-19 : la BEI noue des partenariats internationaux

La pandémie de COVID-19 a provoqué une crise sanitaire, sociale et économique inédite. Il est essentiel de garantir un accès équitable aux vaccins contre le coronavirus dans les pays les plus pauvres pour sauver des vies et favoriser la reprise économique. En mai 2020, la BEI a signé un partenariat avec l'**Organisation mondiale de la santé**, lequel vise tout particulièrement l'aide d'urgence à dix pays africains. [Plus d'informations en ligne.](#)

En décembre 2020, la Banque européenne d'investissement a approuvé un financement de **400 millions d'euros** pour appuyer la participation d'économies à revenu faible et intermédiaire à la **garantie de marché COVAX** (COVAX AMC) dans le cadre du soutien de «**Team Europe**», pour un montant de **500 millions d'euros**, à l'initiative COVAX. Ce prêt de la BEI a complété une aide non remboursable de 100 millions d'euros accordée par l'UE à Gavi, l'Alliance du vaccin. COVAX a été créé sous l'égide de «**Team Europe**», l'instrument de coopération entre institutions européennes qui vise à soutenir les pays en développement pendant la pandémie.

Grâce au mécanisme COVAX, de nombreux pays, dont 92 pays à revenu faible et intermédiaire d'Afrique, d'Asie, des Caraïbes et du Pacifique, auront accès à un milliard de doses de vaccin anti-COVID-19. Au 8 avril 2021, depuis la première livraison internationale effectuée au Ghana le 24 février, **plus de 100 pays** avaient reçu des vaccins salvateurs grâce au dispositif COVAX. Sur ce nombre total, 61 figurent parmi les 92 pays à revenu faible qui obtiennent des vaccins financés dans le cadre de la garantie de marché de Gavi pour les vaccins (COVAX AMC). Les efforts internationaux se poursuivent. Selon les dernières prévisions d'approvisionnement dans le cadre de COVAX, au moins 2 milliards de doses de vaccins devraient être livrées en 2021. Lire le communiqué de presse COVAX [ici](#).

“ **En tant que membre de Team Europe, la Banque européenne d'investissement est heureuse de mettre à disposition 400 millions d'euros pour le dispositif COVAX, ce qui représente le soutien le plus important jamais apporté par la BEI en faveur de la santé publique à l'échelle mondiale. Le mécanisme COVAX a déjà permis la fourniture de vaccins aux groupes vulnérables et aux intervenants en première ligne et représente une source d'espoir pour des millions d'autres personnes. COVAX illustre les avantages qu'apporte la coopération mondiale pour relever le défi commun que représente la pandémie de coronavirus** », a déclaré **Werner Hoyer**, président de la Banque européenne d'investissement.

C'est grâce à l'expérience acquise sur le terrain que la BEI peut apporter une contribution significative à la réponse de «**Team Europe**» visant à aider les pays partenaires à faire face à la crise sanitaire. Au total, la Banque a accordé plus de **6,54 milliards d'euros** de financements en 2020 dans le cadre de la réponse de l'équipe d'Europe, laquelle représente une enveloppe de 38,5 milliards d'euros soutenue par des garanties du budget de l'UE. Ces ressources permettront de renforcer des investissements dans la santé qui s'imposent de toute urgence et d'accélérer le soutien apporté de longue date aux investissements du secteur privé, dans plus d'une centaine de pays.

Le Groupe BEI a également engagé **1,7 milliard d'euros** pour soutenir la reprise économique et sociale dans les **Balkans occidentaux** après la pandémie de COVID-19, dans le cadre d'un dispositif de soutien financier de 3,3 milliards d'euros destiné à cette région, annoncé le 29 avril 2020 par la Commission européenne.

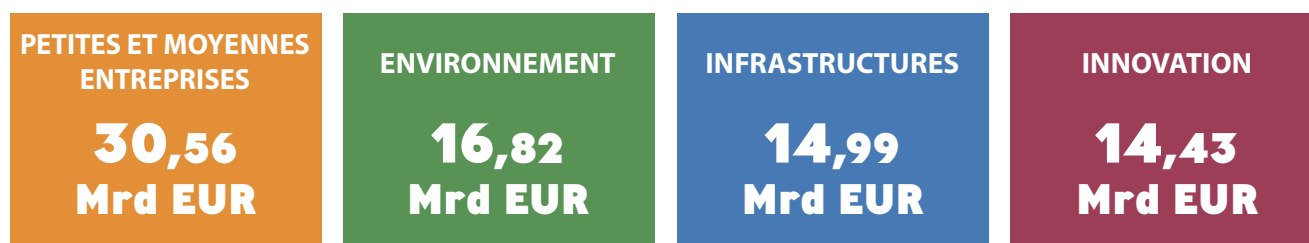
LA BEI : UN AN APRÈS LE DÉBUT DE LA PANDÉMIE DE COVID-19

9 mai 2021

Lutter contre la pandémie de COVID-19 : la BEI soutient les petites entreprises du monde entier

La BEI et sa filiale, le [Fonds européen d'investissement](#) (FEI), s'engagent à soutenir les petites entreprises qui, dans de nombreux pays, constituent l'épine dorsale des économies locales. Pour la seule année 2020, le financement combiné octroyé par le Groupe BEI à des petites et moyennes entreprises (PME) et des entreprises de taille intermédiaire (ETI) – l'activité la plus importante du Groupe – s'est élevé à **30,56 milliards d'euros**. Les prêts du Groupe BEI ont permis de soutenir jusqu'à 420 000 PME et ETI, qui emploient 4 millions de personnes. Voir l'illustration ci-dessous.

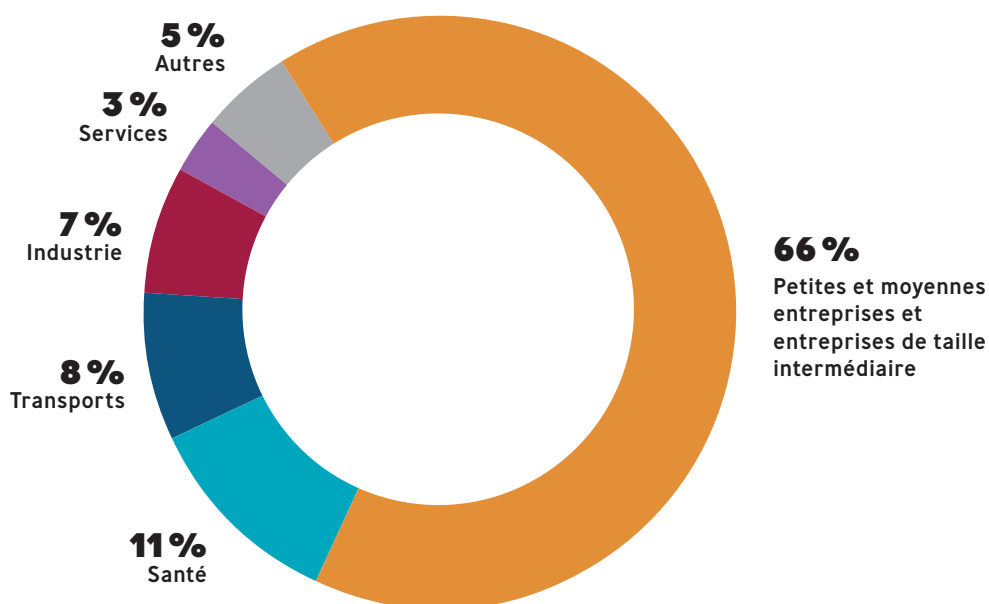
Groupe BEI 2020 - Financement total de 76,8 Mrd EUR dans quatre domaines prioritaires



Lorsque la pandémie de COVID-19 est apparue, grâce à son vaste réseau d'institutions partenaires dans différents pays, le Groupe BEI a pu déployer rapidement sa force de frappe financière à l'appui des petites entreprises, dont la survie était menacée par les confinements et autres restrictions. Les fonds du Groupe ont servi à mettre en place des prêts-relais, des suspensions de remboursement de crédits et d'autres mesures destinées à alléger les contraintes en matière de liquidités et de fonds de roulement qui pèsent sur les PME et les ETI.

Le financement des PME a représenté environ 66 % de l'ensemble des prêts que la BEI a consentis en réaction à la pandémie de COVID-19. Voir la [page web](#).

Répartition des prêts consentis par la BEI en réponse à la pandémie de COVID-19



À la fin de l'année 2020, le Groupe BEI a mis en place un mécanisme supplémentaire de réponse à la crise destiné spécifiquement aux pays de l'UE : le **Fonds de garantie européen (EGF)**, qui repose sur une garantie de 25 milliards d'euros fournie par les États membres de l'UE, qui pourrait permettre de mobiliser jusqu'à 200 milliards d'euros de financements, principalement en faveur des petites entreprises. Le FEI joue un rôle important dans ce fonds. Fin avril, des projets d'une valeur de 11,7 milliards d'euros avaient été approuvés au titre de l'EGF et devraient permettre de mobiliser 93,9 milliards d'euros d'investissements. [Plus d'informations en ligne](#).

Au-delà des outils anticrise : des mesures pour la cohésion, le développement, l'action en faveur du climat

L'Union européenne ne se contente pas de réagir aux crises. Elle joue le rôle de partenaire pour des investissements à long terme qui aident les sociétés à mettre en place un environnement plus sain et des économies plus résilientes. Alors même que sévit la pandémie de COVID-19, la BEI continue de financer la cohésion, le développement et l'action en faveur du climat.

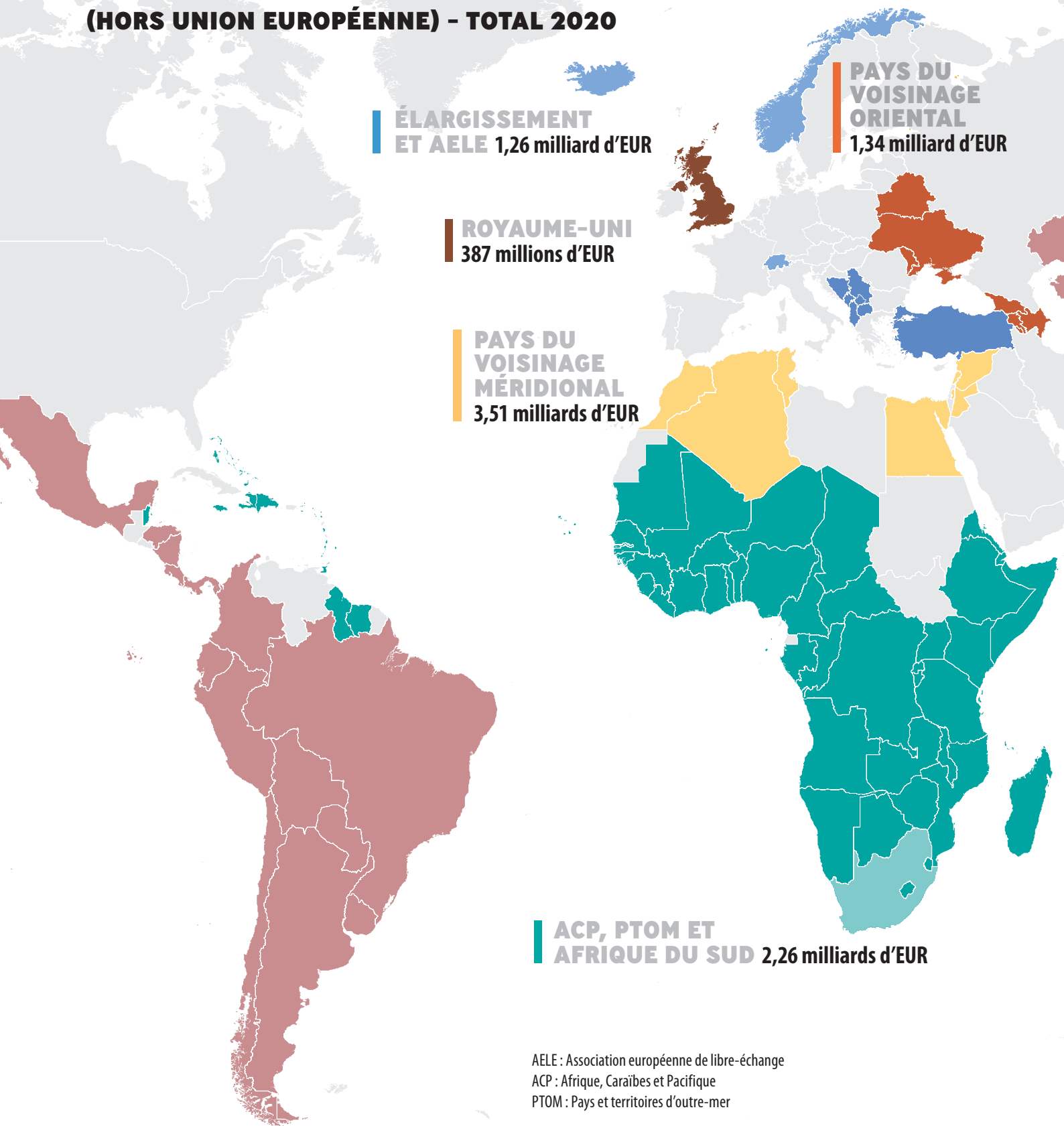
- **La cohésion économique et sociale et la convergence** en Europe ont attiré 35 % du total des financements en 2020, un pourcentage supérieur aux 30 % que la Banque avait investis en moyenne dans la cohésion au cours des années précédentes.
- Le financement de **projets de développement au-delà de l'Union européenne** a dépassé les 10 milliards d'euros, avec des flux records à destination de l'Afrique.
- **Les financements verts, y compris l'action en faveur du climat et la durabilité environnementale**, ont atteint le pourcentage inégalé de 40 % du total des financements du Groupe BEI, avec des projets signés dans le monde entier.

La **politique de cohésion** est propre au processus d'intégration européenne et a été l'une des raisons qui ont motivé la création de la BEI en 1958. Elle reste l'une des priorités de la Banque. La BEI complète les subventions de l'UE par des prêts et d'autres instruments financiers à l'appui de projets et de programmes en faveur de la cohésion économique, sociale et territoriale. Les financements de la BEI à l'appui de la cohésion soutiennent des projets dans les régions de l'UE dont le PIB par habitant est inférieur à la moyenne de l'UE.

Une évaluation indépendante des financements de la Banque relevant de l'objectif de cohésion pour la période 2007-2018 a révélé que les investissements soutenus par ces financements avaient une incidence positive et contribuent à réduire les disparités entre les régions. Il ressort de l'exercice de modélisation macroéconomique mené dans le cadre de l'évaluation que les projets financés par la BEI au titre de son objectif de cohésion font enregistrer au PIB des régions concernées une augmentation représentant en moyenne **1,3 % par an** à moyen terme et **1,0 % par an** à long terme.

La politique de cohésion figure en bonne place parmi les priorités du budget de l'Union européenne pour la période 2021-2027, que l'on appelle le cadre financier pluriannuel ou CFP. La transition vers une économie à zéro émission nette d'ici 2050 s'accompagnera de profonds défis socio-économiques pour les régions qui sont largement tributaires d'activités à forte intensité de carbone. La probabilité de pertes d'emplois importantes, d'une baisse du PIB régional et d'une diminution des recettes fiscales dans ces régions nécessite l'adoption d'une vaste stratégie favorisant une transition verte qui soit juste et équitable pour tous. Le Groupe BEI participe au **mécanisme pour une transition juste**, mis en place par l'Union européenne pour générer des investissements en faveur des régions touchées.

FINANCEMENTS DU GROUPE BEI PAR RÉGION (HORS UNION EUROPÉENNE) - TOTAL 2020



**ÉLARGISSEMENT
ET AELE** 1,26 milliard d'EUR

**PAYS DU
VOISINAGE
ORIENTAL**
1,34 milliard d'EUR

ROYAUME-UNI
387 millions d'EUR

**PAYS DU
VOISINAGE
MÉRIDIONAL**
3,51 milliards d'EUR

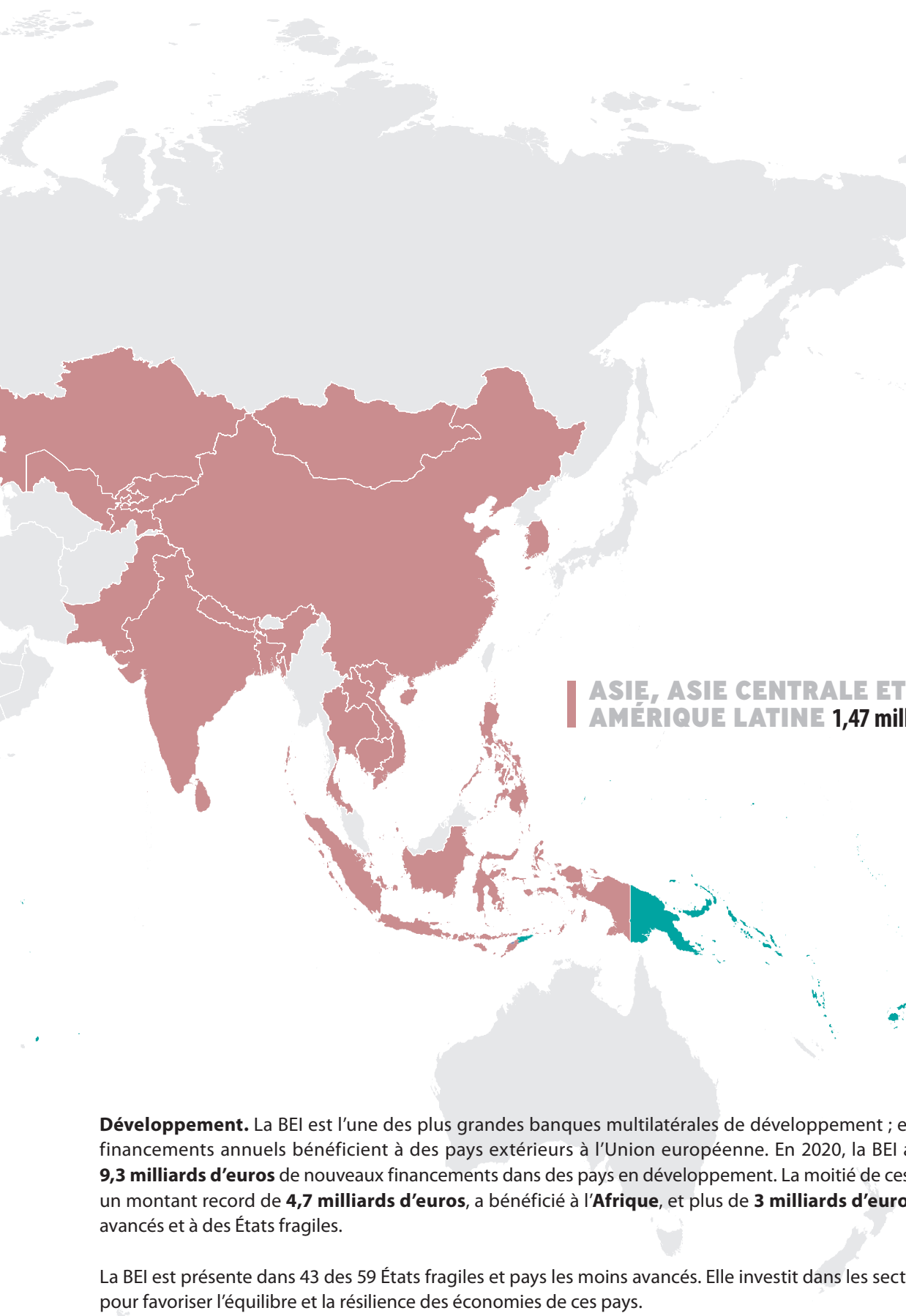
**ACP, PTOM ET
AFRIQUE DU SUD** 2,26 milliards d'EUR

AELE : Association européenne de libre-échange

ACP : Afrique, Caraïbes et Pacifique

PTOM : Pays et territoires d'outre-mer

La Banque européenne d'investissement ne reconnaît ni n'accepte ni ne juge le statut juridique des territoires, frontières, couleurs, dénominations ou informations quels qu'ils soient représentés sur cette carte. À la suite des sanctions prises par l'UE à l'encontre de la Syrie en novembre 2011, la BEI a suspendu toutes ses activités de prêt et de conseil dans ce pays. Toutefois, la BEI fait partie du noyau dur du groupe des donateurs en faveur de la Syrie qui surveillent la situation sous la direction conjointe de l'UE et des Nations unies.



ASIE, ASIE CENTRALE ET AMÉRIQUE LATINE 1,47 milliard d'EUR

Développement. La BEI est l'une des plus grandes banques multilatérales de développement ; environ 10 % de ses financements annuels bénéficient à des pays extérieurs à l'Union européenne. En 2020, la BEI a mis à disposition **9,3 milliards d'euros** de nouveaux financements dans des pays en développement. La moitié de ces financements, soit un montant record de **4,7 milliards d'euros**, a bénéficié à l'**Afrique**, et plus de **3 milliards d'euros** à des pays moins avancés et à des États fragiles.

La BEI est présente dans 43 des 59 États fragiles et pays les moins avancés. Elle investit dans les secteurs public et privé pour favoriser l'équilibre et la résilience des économies de ces pays.

La protection des droits humains et l'égalité entre les sexes sont des éléments clés de l'activité de la BEI. [Plus d'informations sur la manière dont la BEI investit dans le développement.](#)



Relance verte et Feuille de route de la banque du climat. Malgré la pandémie, le Groupe BEI ne s'est pas détourné de son engagement de devenir la banque du climat. Au cours de la période **2016-2020**, le financement global de l'action pour le climat assuré par la BEI a atteint **112 milliards de dollars des États-Unis**, un chiffre supérieur à l'objectif de 100 milliards de dollars fixé par la Banque pour cette période.

La BEI n'a cessé de relever la part de ses contributions à l'action pour le climat, par rapport au montant total de ses financements, la portant de 25 % en 2014 à **37 % en 2020**. En 2020, les financements de la BEI en faveur de l'action pour le climat ont atteint 24,1 milliards d'euros, contre 19,3 milliards d'euros en 2019. Les ressources en faveur de la **durabilité environnementale** se sont élevées à environ 1,8 milliard d'euros, soit **3 % du total des financements**. Il s'agissait notamment de soutenir des projets relatifs à l'eau potable et au traitement des eaux usées. Le **montant total des financements verts** (action pour le climat et montant estimé d'appui à la durabilité environnementale) en 2020 s'est donc établi à **26 milliards d'euros (40 % du total des financements)**.

En novembre 2020, la Banque a adopté la [Feuille de route 2021-2025 du Groupe BEI dans son rôle de banque du climat](#). Dans ce document historique, la Banque a pris plusieurs engagements :

- porter la part annuelle de ses financements consacrée à l'action pour le climat et à la durabilité environnementale à plus de 50 % de ses volumes d'activité d'ici 2025 ;
- soutenir la mobilisation de 1 000 milliards d'euros d'investissements à l'appui de l'action pour le climat et de la durabilité environnementale au cours de la décennie 2021-2030, qui sera décisive ;
- veiller à ce que toutes ses activités soient alignées sur les objectifs et principes de l'accord de Paris à partir de 2021 – conformément à l'objectif de l'UE d'être neutre en matière de carbone d'ici 2050 – et appliquer une politique reposant sur un coût virtuel du carbone révisé.

C'est ce qui fait de la BEI la première banque multilatérale de développement alignée sur l'accord de Paris.

Conformément à sa Feuille de route, la BEI soutient une relance verte à l'issue de la crise du COVID-19 ; elle apporte son plein appui au **pacte vert pour l'Europe**, y compris à son mécanisme pour une transition juste ; elle continue de soutenir les pays hors UE qui en ont besoin ; et elle contribue à la réalisation des objectifs de **développement durable des Nations unies**.



Banque européenne d'investissement

98-100, boulevard Konrad Adenauer

L-2950 Luxembourg

☎ +352 4379-22000

www.eib.org – ✉ info@eib.org